

**Politische Gemeinde
Pensionskasse
Schulgemeinde**

Rechnungen 2011

Inhaltsverzeichnis

Politische Gemeinde

Bemerkungen	6
Übersicht	13
Laufende Rechnung / Zusammenzug nach Sachgruppen	15
Laufende Rechnung / Zusammenzug nach Aufgabenbereichen	16
Laufende Rechnung / Zusammenzug nach Institutionen	17
Investitionen im Verwaltungsvermögen / Zusammenzug nach Sachgruppen	18
Investitionen im Finanzvermögen / Zusammenzug nach Sachgruppen	19
Bilanz	19
Abschreibungstabelle	20
Sonderrechnungen – Legate, Stiftungen	21
Schlussabrechnung Sportanlage Fallacher	23
Schlussabrechnung Goldbacherstrasse	24
Schlussabrechnung Untere Heslibachstrasse	26

Pensionskasse

Bilanz	28
Betriebsrechnung	30

Schulgemeinde

Bemerkungen	34
Übersicht	37
Laufende Rechnung / Zusammenzug nach Sachgruppen	39
Laufende Rechnung / Zusammenzug nach Aufgabenbereichen	40
Laufende Rechnung / Zusammenzug nach Institutionen	40
Investitionen im Verwaltungsvermögen / Zusammenzug nach Sachgruppen	41
Investitionen im Finanzvermögen / Zusammenzug nach Sachgruppen	41
Bilanz	42
Abschreibungstabelle	42
Antrag der Gemeindebehörden	43
Mitteilung der Rechnungsprüfungskommission	43

In den vorliegenden Kurzberichten sind die wichtigsten Resultate der Rechnungen 2011 zusammengefasst. Interessierte Stimmberechtigte können das vollständige Datenmaterial im Gemeindebüro, Eingangshalle Gemeindehaus, Telefon Nr. 044 / 913 11 11, e-mail: info@kuesnacht.ch, beziehen.



 küsnacht

Politische Gemeinde

Bemerkungen zur Jahresrechnung

Das Wesentliche in Kürze

Die Jahresrechnung 2011 schliesst mit einem Aufwandüberschuss von 5,0 Millionen Franken. Mehrerträge bei den Steuern und tiefere Ausgaben führten zu einem um 10,2 Millionen Franken besser als budgetierten Ergebnis. Die Gemeinde Küsnacht ist schuldenfrei und damit für die grossen Investitionsvorhaben der kommenden Jahre gerüstet.

Das deutlich bessere Rechnungsergebnis wurde bereits mit der Präsentation des Voranschlags 2012 im Herbst 2011 angekündigt. Aufgrund der damaligen Hochrechnung wurde ein Aufwandüberschuss von 7,6 Millionen Franken erwartet. Höhere Steuererträge (+3,4 Mio. Franken gegenüber dem Voranschlag) hauptsächlich aus Steuernachträgen früherer Jahre und die hohen Grundsteuererträge von 18,4 Millionen Franken (+3,4 Mio. Franken) beeinflussten das Rechnungsergebnis massgeblich. Auf der Aufwandseite ergaben sich Entlastungen durch die tiefere Ablieferung an den kantonalen Finanzausgleich (-1,3 Mio. Franken), das bessere Ergebnis der Seniorenheime (-0,8 Mio. Franken), geringere Abschreibungen (-0,7 Mio. Franken, ohne Spezialfinanzierungen) und tiefere Tarifbeiträge an Kinderkrippen (-0,4 Mio. Franken). Die direkte Mehrbelastung durch die neue Pflegefinanzierung wurde mit 0,6 Millionen Franken deutlich zu tief veranschlagt; effektiv belaufen sich die Mehrkosten unter Berücksichtigung von Staatsbeiträgen auf 1,7 Millionen Franken.

Mit einer Selbstfinanzierung (Cashflow HRM1) von 5,5 Millionen Franken konnten die Nettoinvestitionen im Verwaltungsvermögen von 12,3 Millionen Franken lediglich zu 45% aus dem Überschuss 2011 finanziert werden. Das grösste Einzelvorhaben betrifft den Neubau Tägerhalde bzw. die Provisoriumsbauten beim Pflegeheim am See (Tranche 2011 6,8 Mio. Franken). Von den insgesamt mit 23,6 Millionen Franken veranschlagten Investitionsprojekten konnte nur etwa die Hälfte realisiert werden. Verzögerungen ergaben sich hauptsächlich beim Ausbau der Kläranlage (-4,1 Mio. Franken) und bei der Projektrealisierung im übrigen Abwas-serbereich (-3,9 Mio. Franken).

Die Eigenkapitalausstattung ist auch nach der Entnahme des Aufwandüberschusses mit 188,3 Millionen Franken noch immer sehr komfortabel. Das Nettovermögen reduzierte sich um 6,7 auf 153,7 Millionen Franken und liegt mit Fr. 12'141.– pro Einwohner (inkl. Nettovermögen Schulgemeinde) deutlich über dem Kantonsdurchschnitt.

Laufende Rechnung

Die Laufende Rechnung schliesst bei Aufwendungen von 126,7 und Erträgen von 121,7 Millionen Franken mit einem **Aufwandüberschuss** von 5,0 Millionen Franken ab (Voranschlag: Aufwandüberschuss 15,2 Mio. Franken).

Ohne die freiwilligen zusätzlichen Abschreibungen von 4,6 Millionen Franken (nur steuerfinanzierter Bereich) würde mit einem Aufwandüberschuss von 0,4 Millionen Franken ein nahezu ausgeglichenes Ergebnis resultieren.

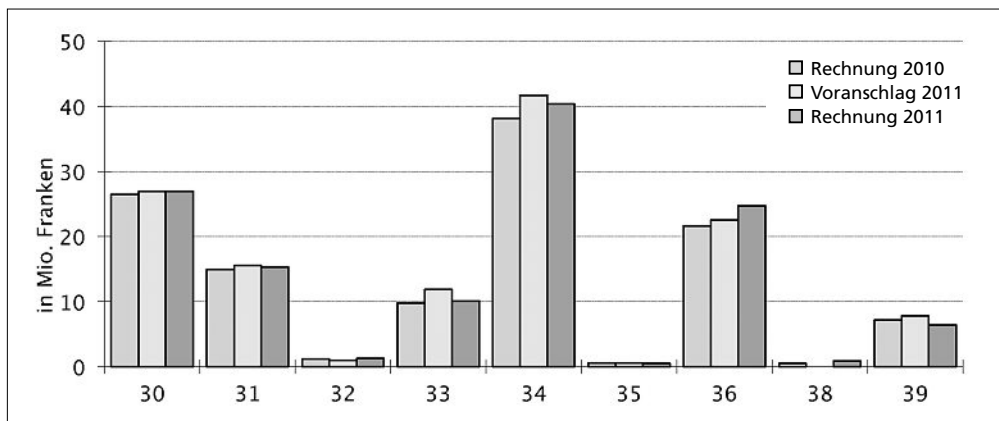
Die Unterschiede zwischen Rechnungsergebnis 2011 und Voranschlag 2011 zeigen sich bei folgenden Positionen (Gliederung nach Sachgruppen):

	Rechnung	gegenüber	
	2011	Voranschlag 2011	
	in Mio. Fr.	in Mio. Fr.	in %
Aufwand	126,66	- 1,41	- 1,10
Personalaufwand	26,96	+ 0,03	+ 0,11
Sachaufwand	15,35	- 0,23	- 1,51
Passivzinsen	1,31	+ 0,33	+ 33,40
Abschreibungen	10,14	- 1,75	- 14,74
Finanzausgleich	40,37	- 1,33	- 3,18
Entschädigungen an andere Gemeinwesen	0,51	- 0,07	- 11,57
Betriebs- und Defizitbeiträge	24,74	+ 2,14	+ 9,45
Einlagen Spezialfinanzierungen	0,86	+ 0,86	+100,00
Interne Verrechnungen	6,42	- 1,39	- 17,76
Ertrag	121,66	+ 8,80	+ 7,80
Steuern	73,28	+ 6,79	+ 10,21
Regalien, Konzessionen	0,01	- 0,00	- 27,83
Vermögenserträge	6,68	+ 0,51	+ 8,22
Entgelte	26,44	+ 1,67	+ 6,76
Anteile und Beiträge ohne Zweckbindung	1,10	+ 0,10	+ 10,03
Rückerstattungen von Gemeinwesen	2,38	+ 0,32	+ 15,76
Beiträge mit Zweckbindung	5,34	+ 0,98	+ 22,35
Entnahmen Spezialfinanzierungen	0,01	- 0,18	- 95,34
Interne Verrechnungen	6,42	- 1,39	- 17,76
Aufwandüberschuss	5,00	- 10,21	

Die geringen Mehrkosten beim **Personalaufwand** sind auf den nicht budgetierten Ausgleich der Teuerung per 1. Januar 2011 von 0,3% entsprechend der Regelung für das Personal des Kantons zurückzuführen. Mit individuellen Lohnerhöhungen von 0,77% wurde die dafür budgetierte Quote von 1,0% hingegen nicht vollständig ausgeschöpft.

Der **Sachaufwand** liegt praktisch in allen Abteilungen tiefer als budgetiert. Mehrausgaben gegenüber dem Voranschlag entstanden für die Entschädigung von Mandatsträgern im Vormundschaftsbereich (+0,6 Mio. Franken, siehe Mehrertrag «Entgelte»). Im Bereich Gesundheit/Seniorenheime reduzierte sich der Aufwand durch tiefere Anschaffungs- und Unterhaltskosten sowie rückläufige Dienstleistungsaufwendungen um 0,4 Millionen Franken. Ebenfalls weniger Ausgaben tätigten die Bereiche Kommunikation (Verzicht auf kommunales Mitteilungsblatt) und Sicherheit (je -0,2 Mio. Franken).

Gesamtaufwand der Laufenden Rechnung unterteilt nach Sachgruppen



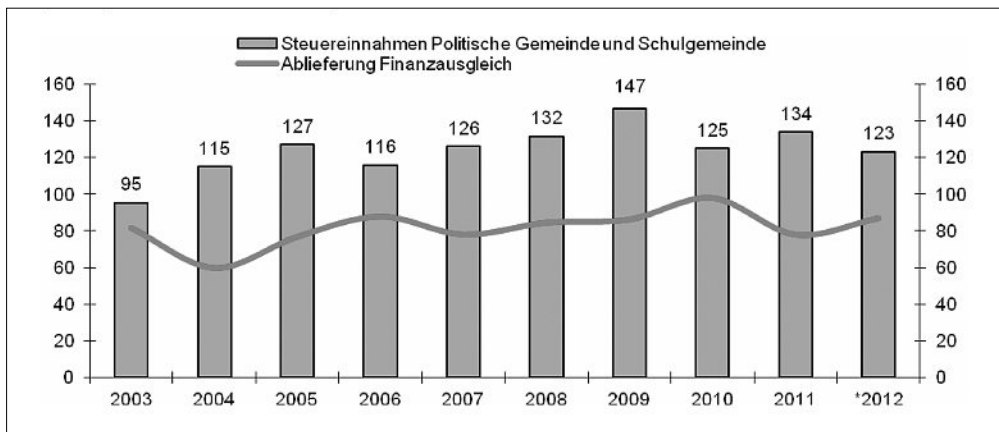
30	Personalaufwand	35	Entschädigungen an andere Gemeinwesen
31	Sachaufwand	36	Betriebs- und Defizitbeiträge
32	Passivzinsen	38	Einlagen in Spezialfinanzierungen und Stiftungen
33	Abschreibungen	39	Interne Verrechnungen
34	Finanzausgleich		

Die höheren **Passivzinsen** sind auf Zinsvergütungen im Steuerbereich (+0,4 Mio. Franken) zurückzuführen. Die budgetierten Zinsaufwendungen für Fremdkapitalaufnahmen entfielen aufgrund der ausreichend vorhandenen Liquidität.

Die gesetzlichen **Abschreibungen** auf dem Verwaltungsvermögen reduzierten sich entsprechend den deutlich tieferen Nettoinvestitionen. Wie budgetiert wurden nahezu 5 Millionen Franken (davon 4,6 Mio. Franken steuerfinanzierter Bereich) zusätzliche Abschreibungen vorgenommen. Ausserdem mussten Bewertungskorrekturen auf Liegenschaften im Finanzvermögen von 0,3 Millionen Franken vorgenommen werden, da sich die getätigten Investitionen nicht vollumfänglich wertvermehrend auswirkten. Erfreulicherweise tiefer als budgetiert waren die Abschreibungen auf Steuerguthaben (-0,2 Mio. Franken).

Die Ablieferung an den kantonalen **Finanzausgleich** belastete die Rechnung mit 40,4 Millionen Franken und belief sich inklusive dem Anteil der Schulgemeinde auf 78,0 Millionen Franken (Voranschlag gesamthaft 81,4 Mio. Franken). Die Politische Gemeinde übernahm von der Finanzausgleichsabgabe 2011 einmalig einen Betrag von 10 Millionen Franken für die Schulgemeinde zum Ausgleich der entstandenen Mehrbelastung durch die Aufteilung der Ablieferung ab dem Jahr 2009. Die Finanzausgleichsabgabe bemisst sich jeweils aufgrund der Steuerkraft des Vorjahres. Diese verringerte sich im Jahr 2010 auf Fr. 11'940.– pro Einwohner und sank damit im Vergleich zu den Vorjahren (2009: Fr. 14'133.–) deutlich. Im Rechnungsjahr 2011 erholte sich die Steuerkraft bereits wieder auf Fr. 12'930.–. Im Vergleich zum Kantonsdurchschnitt der Steuerkraft ohne Stadt Zürich von Fr. 3'408.– (Stand 2010) ist Küsnacht unverändert eine der finanzstärksten Gemeinden im Kanton Zürich.

Finanzausgleich im Verhältnis zu den Steuereinnahmen (Beträge in Millionen Franken)



Die **Betriebs- und Defizitbeiträge** beinhalten grösstenteils nicht beeinflussbare Positionen und mit 12,6 Millionen Franken entfiel rund die Hälfte auf den Sozialbereich. Mehraufwendungen von 1,4 Millionen Franken ergaben sich im Bereich Gesundheit wegen der neuen Pflegefinanzierung. Höhere Kosten entstanden zudem in den Bereichen Zusatzleistungen zur AHV/IV (+0,4 Mio. Franken), Krankenversicherung (+0,1 Mio. Franken), Asylbetreuung (+0,4 Mio. Franken) und bei den Beiträgen an die Spitäler (+0,4 Mio. Franken). Die weniger beanspruchten Tarifbeiträge an Kinderkrippen (-0,4 Mio. Franken) entlasteten die Rechnung leicht. Die erwähnten Mehr- oder Minderaufwendungen führten teilweise auch auf der Ertragsseite zu Abweichungen (siehe «Entgelte» und «Beiträge mit Zweckbindung»).

Durch die **Einlage in die Spezialfinanzierung** werden die Überschüsse der Entsorgungsbereiche Abwasser (0,8 Mio. Franken) und Abfall (0,1 Mio. Franken) zweckgebunden für spätere Defizite reserviert.

Der befürchtete starke Rückgang des **Steuerertrags** aufgrund der Finanzkrise ist bisher nicht eingetroffen. Die ordentlichen Steuern Rechnungsjahr (+2,2 Mio. Franken) wurden mit einem Rückgang von 3% gegenüber der zum Zeitpunkt der Budgetierung vorliegenden Hochrechnung 2010 berechnet. Effektiv stiegen diese sogar um 0,7% gegenüber 2010 an. Deutlich zu tief veranschlagt wurden die stark schwankenden und deshalb schwierig zu budgetierenden Steuernachträge aus früheren Jahren (+7,0 Mio. Franken). Diese stammen rund zur Hälfte von den Steuerjahren 2008 und früher. Ebenfalls über den Erwartungen lagen die Grundstückgewinnsteuern von 18,4 Millionen Franken (+3,4 Mio. Franken). Es ist fraglich, ob diese Erträge in Zukunft aufgrund der Marktentwicklung im Immobiliensektor auf diesem Niveau gehalten werden können. Die hohen Steuererträge in den Vorjahren wirkten sich mit Verzögerung auf die Steuerauscheidungen mit anderen Gemeinden aus (-3,3 Mio. Franken). Wie im Vorjahr resultierte aus Quellensteuern ein negativer Ertrag von 0,4 Millionen Franken (-2,0 Mio. Franken) und auch die Nachsteuern waren 0,5 Millionen Franken tiefer als erwartet.

Die höheren **Vermögenserträge** sind durch Zinsmehrerträge aufgrund des hohen Liquiditätsbestandes (+0,4 Mio. Franken) und Zinsen auf Steuern begründet.

Die **Entgelte** stiegen wegen Rückerstattungen in den Bereichen Sozialhilfe, Vormundschaft und Asylbetreuung (insgesamt 1,3 Mio. Franken, siehe Mehraufwand Betriebs- und Defizitbeiträge) und Mehrerträgen bei den Seniorenheimen (+0,5 Mio. Franken).

Die Kostenanteile der Gemeinden Erlenbach und Zollikon für das neu geschaffene Kompetenzzentrum Kindes- und Erwachsenenschutz sowie die Provisionen des Steueramts für den Steuerbezug führten zu Mehreinnahmen bei den **Rückerstattungen von Gemeinwesen**.

Die **Beiträge mit Zweckbindung** beinhalten die Staatsbeiträge für die neue Pflegefinanzierung (+0,2 Mio. Franken) sowie entsprechend den Mehraufwendungen gestiegene Staatsbeiträge an die Zusatzleistungen zur AHV/IV und die Krankenversicherung (+0,3 Mio. Franken). Einmalig musste das Spital Männedorf 0,3 Millionen Franken vergüten wegen rückwirkend geänderten Kostenverteilern aufgrund der neuen Spitalregionenzuteilung.

Investitionsrechnung

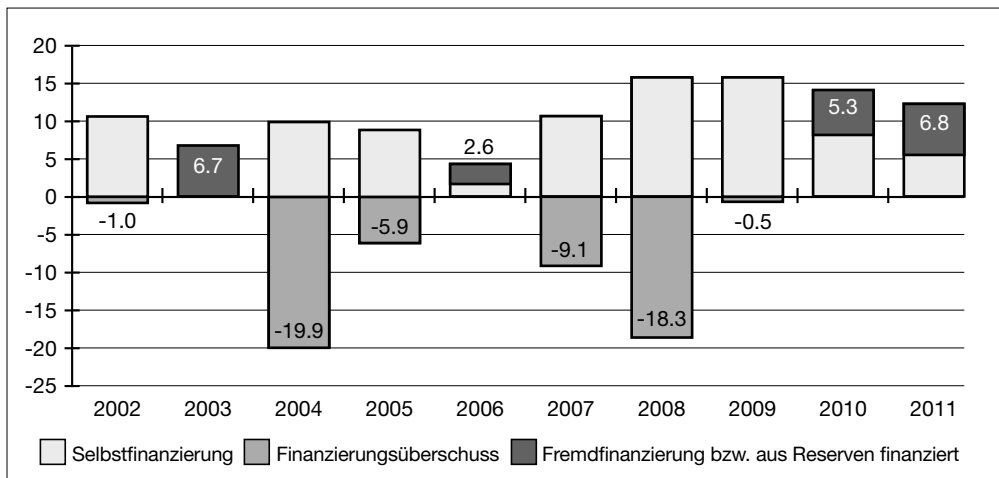
Die Nettoinvestitionen im **Verwaltungsvermögen** belaufen sich auf 12,3 Millionen Franken (Voranschlag 23,6 Mio. Franken). Die wesentlichen Investitionen wurden für den Neubau Tägerhalde bzw. die Provisoriumsbauten beim Pflegeheim am See (Tranche 2011 6,8 Mio. Franken), die Verkehrswege (2,0 Mio. Franken) und die Liegenschaften (1,7 Mio. Franken) getätigt. Die Abweichungen zum Voranschlag entstanden hauptsächlich durch Einsparungen bedingte Verzögerungen beim Ausbau der Kläranlage (-4,1 Mio. Franken) sowie der Projektrealisierung im übrigen Abwasserbereich (-3,9 Mio. Franken), bei den Liegenschaften im Verwaltungsvermögen (-1,6 Mio. Franken) und den Gemeindestrassen (-1,4 Mio. Franken). Dagegen konnten die Investitionen für den Neubau Tägerhalde früher als geplant realisiert und waren daher zu tief budgetiert (+3,4 Mio. Franken).

In das **Grundeigentum im Finanzvermögen** wurden Investitionen von 0,7 Millionen Franken (Voranschlag 3,7 Mio. Franken) getätigt. Davon mussten als nicht wertvermehrend 0,3 Millionen Franken abgeschrieben werden. Nicht realisiert wurde das Sanierungsvorhaben Seestrasse 70 (1,0 Mio. Franken, Verkauf im 2012) und die Erschliessungskosten von 1,0 Millionen Franken für Gemeindegrundstücke im Quartierplangebiet Neue Forch West entfielen wegen Verzögerungen des Verfahrens. Auch für die mit 1,1 Millionen Franken budgetierten Sanierungsvorhaben der Liegenschaften Seestrasse 64/66 wurden erst Planungsausgaben getätigt.

Selbstfinanzierung, Selbstfinanzierungsgrad

Die **Selbstfinanzierung** (Cashflow HRM1) beträgt lediglich 5,5 Millionen Franken. Davon wurden in den gebührenfinanzierten Bereichen (Abwasser- und Abfallentsorgung) 1,7 Millionen Franken erwirtschaftet.

Finanzierung der Nettoinvestitionen des Verwaltungsvermögens (Beträge in Millionen Franken)



Der eher tiefe **Selbstfinanzierungsgrad** von 45%, errechnet aus der Selbstfinanzierung im Verhältnis zu den Nettoinvestitionen im Verwaltungsvermögen von 12,3 Millionen Franken, führt zu einem Abbau von vorhandener Liquidität.

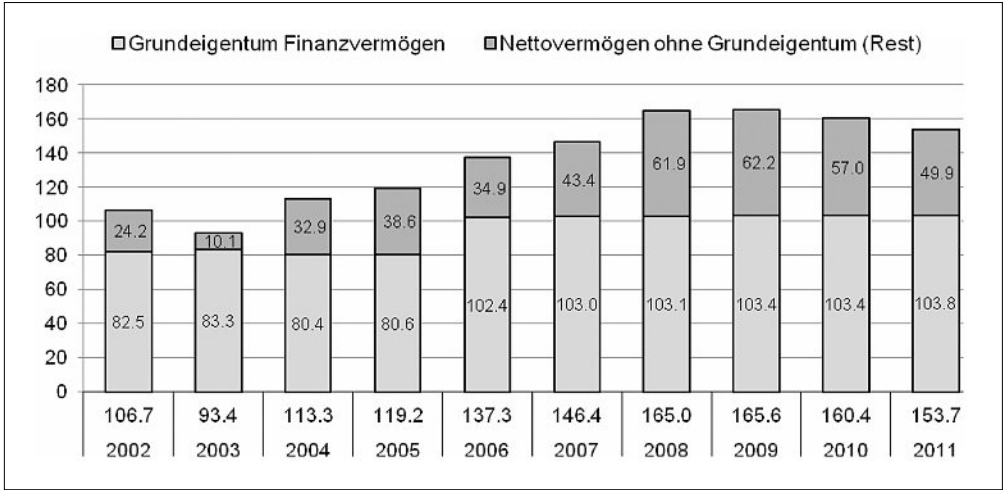
Bilanz

Das **Finanzvermögen** beträgt 230,3 Millionen Franken, davon sind 103,8 Millionen Franken in Liegenschaften gebunden. Vom Verwaltungsvermögen von 41,9 Millionen Franken bleiben in den nächsten Jahren 35,3 Millionen Franken abzuschreiben, davon 3,4 Millionen Franken zu Lasten der Spezialfinanzierung Abwasserentsorgung.

Die Gemeinde Küsnacht hat **keine Schulden**. Das **Fremdkapital** von 76,4 Millionen Franken betrifft zu 22,6 Millionen Franken Verpflichtungen gegenüber der Schulgemeinde und den Kirchgemeinden (Kontokorrente), 27,6 Millionen Franken Vorauszahlungen von Grundstückgewinnsteuern und 15,6 Millionen Franken übrige laufende Verpflichtungen. Der Restbetrag sind unverzinsliche Darlehen und Verpflichtungen gegenüber Sonderrechnungen (Stiftungsgüter und Pensionskasse) sowie Rückstellungen und transitorische Abgrenzungen.

Das **Eigenkapital** reduzierte sich durch den Aufwandüberschuss von 5,0 Millionen Franken per 31. Dezember 2011 auf 188,3 Millionen Franken. Das **Nettovermögen** beträgt 153,7 Millionen Franken.

Entwicklung Nettovermögen (Beträge in Millionen Franken)



Das Nettovermögen ergibt sich aus der Differenz zwischen Finanzvermögen und Fremdkapital/Verrechnungen (Nettogewinn aus Neubewertung Grundeigentums Finanzvermögens per 1. Januar 2006 20,7 Mio. Franken).

Auf den **Spezialfinanzierungskonten** sind als Verpflichtungen ausgewiesen:

- Spezialfinanzierung Abwasserentsorgung 5,3 Mio. Franken
- Spezialfinanzierung Abfallentsorgung 1,3 Mio. Franken
- Spezialfonds für Ersatzabgaben für Schutzraumbauten 0,7 Mio. Franken
- Spezialfonds für Ersatzabgaben für Parkplätze 0,1 Mio. Franken

Die Mittel der **Legate und Stiftungen** werden in der Bestandesrechnung unter den Sonderrechnungen ausgewiesen (siehe Seiten 21/22). Die Buchführung erfolgt direkt auf den entsprechenden Bilanzkonti.

Politische Gemeinde Küsnacht												
Übersicht	Rechnung 2011				Voranschlag 2011				Rechnung 2010			
	Soll	Haben	Fr.	Haben	Soll	Haben	Fr.	Soll	Haben	Fr.	Haben	
1. Laufende Rechnung												
Total Aufwand	126'660'651.33				128'075'400.00			120'473'771.53				
Total Ertrag ohne ordentliche Steuern Rechnungsjahr		77'483'929.23				70'857'750.00					74'998'464.60	
Steuerertrag: 30% (Vorjahr: 30%)		44'172'298.05				42'000'000.00					43'883'471.55	
Aufwandsüberschuss		5'004'424.05				15'217'650.00					1'591'835.38	
	126'660'651.33	126'660'651.33		128'075'400.00	128'075'400.00	128'075'400.00		120'473'771.53	120'473'771.53			
2. Investitionen im Verwaltungsvermögen												
a) Nettoinvestitionen												
Total Ausgaben	13'964'908.67				25'052'000.00			15'157'179.70				
Total Einnahmen		1'653'413.05				1'494'000.00					1'578'689.70	
Nettoinvestitionen		12'311'495.62				23'558'000.00					13'578'490.00	
	13'964'908.67	13'964'908.67		25'052'000.00	25'052'000.00	25'052'000.00		15'157'179.70	15'157'179.70			
b) Finanzierung I												
Nettoinvestitionen	12'311'495.62				23'558'000.00			13'578'490.00				
Abschreibungen Verwaltungsvermögen		9'639'245.62				11'229'000.00					9'431'240.00	
Entnahmen/Einlagen Spezialfinanzierungen		859'520.22			191'900.00						489'080.60	
Aufwandsüberschuss der Laufenden Rechnung	5'004'424.05				15'217'650.00			1'591'835.38				
Finanzierungsfehlbetrag I		6'817'153.83				27'738'550.00					5'250'004.78	
	17'315'919.67	17'315'919.67		38'967'550.00	38'967'550.00	38'967'550.00		15'170'325.38	15'170'325.38			

Politische Gemeinde Küsnacht

Übersicht	Rechnung 2011				Voranschlag 2011				Rechnung 2010				
	Soll		Haben		Soll		Haben		Soll		Haben		
	Fr.		Fr.		Fr.		Fr.		Fr.		Fr.		
3. Investitionen im Finanzvermögen													
a) Nettoveränderung													
Total Ausgaben (Wertzugang)	707'977.50				3'740'000.00					183'464.15			165'500.00
Total Einnahmen (Wertabgang)													17'964.15
Nettoveränderung				707'977.50									183'464.15
	707'977.50			707'977.50	3'740'000.00					183'464.15			183'464.15
b) Finanzierung II													
Nettoveränderung	707'977.50				3'740'000.00					17'964.15			
Buchgewinne Sachwertanlagen (in LR enthalten)										165'500.00			
Finanzierungsfehlbetrag I	6'817'153.83				27'738'550.00					5'250'004.78			
Finanzierungsfehlbetrag II				7'525'131.33									5'433'468.93
	7'525'131.33			7'525'131.33	31'478'550.00					5'433'468.93			5'433'468.93
4. Bilanzübersicht													
Finanzvermögen	230'254'665.12									222'258'884.04			
Verwaltungsvermögen	41'886'350.00									39'214'100.00			
Fremdkapital				76'394'044.49									62'478'507.18
Verrechnungen				197'182.47									-628'465.13
Spezialfinanzierungen				7'270'377.97									6'339'107.75
Eigenkapital				188'279'410.19									193'283'834.24
	272'141'015.12			272'141'015.12						261'472'984.04			261'472'984.04

Politische Gemeinde Küsnacht							
Laufende Rechnung / Zusammenzueug nach Sachgruppen							
Konto	Text	Rechnung 2011		Voranschlag 2011		Rechnung 2010	
		Aufwand	Ertrag	Aufwand	Ertrag	Aufwand	Ertrag
	Gesamttotal	126'660'651.33	126'660'651.33	128'075'400.00	128'075'400.00	120'473'771.53	120'473'771.53
3	Aufwand	126'660'651.33		128'075'400.00		120'473'771.53	
30	Personalaufwand	26'960'441.15		26'932'000.00		26'489'000.20	
31	Sachaufwand	15'346'306.50		15'580'900.00		14'950'940.70	
32	Passivzinsen	1'314'024.07		985'000.00		1'202'487.57	
33	Abschreibungen	10'135'997.23		11'889'000.00		9'794'486.68	
34	Anteile und Beiträge ohne Zweckbindung	40'373'381.00		41'700'000.00		38'176'918.05	
35	Entschädigungen an andere Gemeinwesen	513'364.80		580'500.00		553'642.45	
36	Betriebs- und Defizitbeiträge	24'739'851.90		22'604'400.00		21'606'521.05	
38	Einlagen in Spezialfinanzierungen und Stiftungen	859'520.22				489'080.60	
39	Interne Verrechnungen	6'417'764.46		7'803'600.00		7'210'694.23	
4	Ertrag		121'656'227.28		112'857'750.00		118'881'936.15
40	Steuern		73'278'579.73		66'488'000.00		72'052'567.00
41	Erträge aus Regalien, Konzessionen		10'897.50		15'100.00		12'372.70
42	Vermögenserträge		6'679'638.50		6'172'350.00		7'049'174.99
43	Entgelte		26'442'099.44		24'768'100.00		24'898'154.58
44	Anteile und Beiträge ohne Zweckbindung		1'098'892.70		998'700.00		1'125'129.45
45	Rückstellungen von Gemeinwesen		2'382'214.95		2'057'900.00		2'142'996.65
46	Beiträge mit Zweckbindung		5'337'188.45		4'362'100.00		4'390'846.55
48	Entnahmen aus Spezialfinanzierungen und Stiftungen		8'951.55		191'900.00		
49	Interne Verrechnungen		6'417'764.46		7'803'600.00		7'210'694.23
9	Abschluss		5'004'424.05		15'217'650.00		1'591'835.38
91	Ertrags-/Aufwandsüberschuss		5'004'424.05		15'217'650.00		1'591'835.38

Politische Gemeinde Küssnacht

Laufende Rechnung / Zusammenzug nach Aufgabenbereichen

Konto	Text	Rechnung 2011		Voranschlag 2011		Rechnung 2010	
		Aufwand	Ertrag	Aufwand	Ertrag	Aufwand	Ertrag
	Gesamttotal	126'660'651.33	126'660'651.33	128'075'400.00	128'075'400.00	120'473'771.53	120'473'771.53
0	Behörden und allgemeine Verwaltung	10'206'262.03	4'668'621.41	10'535'700.00	4'554'100.00	9'728'623.28	4'440'231.55
1	Rechtsschutz und Sicherheit	5'472'858.91	2'671'242.72	4'652'600.00	2'010'700.00	5'036'415.40	1'713'712.12
3	Kultur und Freizeit	5'275'305.37	1'373'999.50	5'338'300.00	1'326'100.00	5'023'135.12	1'390'541.85
4	Gesundheit	14'310'356.03	5'722'660.55	12'935'900.00	5'673'000.00	12'690'821.30	5'766'684.40
5	Soziale Wohlfahrt	23'878'579.92	17'558'986.32	23'781'100.00	15'825'100.00	22'556'454.54	16'065'953.39
6	Verkehr	4'983'696.73	445'985.55	4'987'500.00	499'000.00	5'270'076.46	583'986.20
7	Umwelt und Raumordnung	6'808'683.80	5'303'253.80	7'095'600.00	5'424'900.00	6'697'698.93	5'222'352.10
8	Volkswirtschaft	178'599.70	1'303'984.85	194'900.00	1'211'700.00	178'173.75	1'327'852.30
9	Finanzen und Steuern	55'546'308.84	87'611'916.63	58'553'800.00	91'550'800.00	53'292'372.75	83'962'457.62

Politische Gemeinde Küssnacht

Laufende Rechnung / Zusammensetzung nach Institutionen

Konto Text	Rechnung 2011		Voranschlag 2011		Rechnung 2010	
	Aufwand	Ertrag	Aufwand	Ertrag	Aufwand	Ertrag
Gesamttotal	126'660'651.33	126'660'651.33	128'075'400.00	128'075'400.00	120'473'771.53	120'473'771.53
10 Steuerungsleistungen	5'133'171.21	1'048'609.01	5'463'500.00	1'161'000.00	4'683'421.51	1'019'413.29
11 Bevölkerungsdienste	1'684'274.79	393'868.80	1'732'500.00	403'100.00	1'692'219.06	343'669.85
12 Finanzdienste	58'997'972.02	87'479'709.48	61'643'500.00	90'814'400.00	56'750'131.06	83'489'691.83
13 Liegenschaften	7'232'829.92	5'496'091.35	7'321'800.00	5'476'200.00	7'490'890.92	5'448'241.70
14 Hochbau und Planung	4'054'993.94	653'207.25	4'007'000.00	612'000.00	3'785'107.90	472'831.40
15 Tiefbau	11'060'058.46	6'143'012.25	11'212'000.00	6'328'400.00	11'727'883.56	6'199'805.45
16 Sicherheit	3'253'861.51	1'471'830.92	3'332'200.00	1'621'100.00	3'218'995.40	1'482'551.62
17 Gesundheit	18'967'232.55	15'486'592.55	18'179'500.00	14'873'100.00	16'581'864.55	14'648'089.74
18 Gesellschaft	16'276'256.93	8'487'729.72	15'183'400.00	6'786'100.00	14'543'257.57	7'369'476.65

Politische Gemeinde Küsnacht

Investitionen im Verwaltungsvermögen / Zusammenzug nach Sachgruppen

Konto	Text	Rechnung 2011		Voranschlag 2011		Rechnung 2010	
		Ausgaben	Einnahmen	Ausgaben	Einnahmen	Ausgaben	Einnahmen
	Gesamttotal	15'546'571.72	15'546'571.72	25'052'000.00	1'494'000.00	16'661'303.40	16'661'303.40
5	Ausgaben	15'546'571.72		25'052'000.00		16'661'303.40	
50	Sachgüter	12'236'945.90		17'986'000.00		13'972'360.60	
56	Investitionsbeiträge	1'197'027.20		6'516'000.00		890'156.95	
57	Durchlaufende Beiträge	71'750.00				74'566.00	
58	Übrige zu aktivierende Ausgaben	459'185.57		550'000.00		220'096.15	
59	Passivierungen	1'581'663.05				1'504'123.70	
6	Einnahmen		15'546'571.72		1'494'000.00		16'661'303.40
61	Nutzungsabgaben		333'179.65		400'000.00		203'634.00
62	Rückzahlung von Darlehen und Beteiligungen		455'750.00		456'000.00		455'750.00
64	Rückzahlung von Investitionsbeiträgen		12'320.00		20'000.00		41'720.00
66	Beiträge mit Zweckbindung		780'413.40		618'000.00		803'019.70
67	Durchlaufende Beiträge		71'750.00				74'566.00
69	Aktivierungen		13'893'158.67				15'082'613.70

Politische Gemeinde Küsnacht

Investitionen im Finanzvermögen / Zusammensetzung nach Sachgruppen

Konto Text	Rechnung 2011		Voranschlag 2011		Rechnung 2010	
	Ausgaben	Einnahmen	Ausgaben	Einnahmen	Ausgaben	Einnahmen
Gesamttotal	707'977.50	707'977.50	3'740'000.00		348'964.15	348'964.15
7 Ausgaben für Sachwertanlagen	707'977.50		3'740'000.00		348'964.15	
70 Grundeigentum Finanzvermögen	707'977.50		3'740'000.00		183'464.15	
79 Übertragungen					165'500.00	
8 Einnahmen für Sachwertanlagen		707'977.50				348'964.15
80 Grundeigentum Finanzvermögen		707'977.50				165'500.00
89 Übertragungen		707'977.50				183'464.15

Politische Gemeinde Küsnacht

Bilanz

Konto Text	Rechnung 2011		Rechnung 2010	
	Aktiven	Passiven	Aktiven	Passiven
Gesamttotal	272'141'015.12	272'141'015.12	261'472'984.04	261'472'984.04
1 Aktiven	272'141'015.12		261'472'984.04	
10 Finanzvermögen	230'254'665.12		222'258'884.04	
11 Verwaltungsvermögen	41'886'350.00		39'214'100.00	
2 Passiven		272'141'015.12		261'472'984.04
20 Fremdkapital		76'394'044.49		62'478'507.18
21 Verrechnungen		197'182.47		-628'465.13
22 Spezialfinanzierungen		7'270'377.97		6'339'107.75
23 Eigenkapital		188'279'410.19		193'283'834.24

Politische Gemeinde Küsnacht									
Abschreibungstabelle									
Verwaltungsvermögen									
Sachgüter		Buchwert 01.01.2011	Netto- investitionen Rechnungsjahr	Buchwert vor Abschreibung	%	Abschreibungen		Buchwert 31.12.2011	
						ordentliche	zusätzliche		
1.114001	Grundstücke	0.00	1'598.50	1'598.50	10	598.50	1'000.00	0.00	
1.114101	Tiefbauten	10'038'000.00	2'134'116.97	12'172'116.97	10	1'218'016.97	1'653'000.00	9'301'100.00	
1.114301	Hochbauten	10'000'000.00	8'385'603.73	18'385'603.73	10	1'838'603.73	2'494'100.00	14'052'900.00	
1.114601	Mobilien	1'514'000.00	224'839.85	1'738'839.85	20	347'839.85	419'000.00	972'000.00	
Darlehen und Beteiligungen									
1.115301	Darlehen an eigene Anstalten (amortisierbar)	4'420'000.00	-340'000.00	4'080'000.00	0	0.00		4'080'000.00	
1.115302	Beteiligungen an eigenen Anstalten	2'430'000.00	0.00	2'430'000.00	10	243'000.00		2'187'000.00	
1.115501	Anteilscheine	198'600.00	0.00	198'600.00	0	0.00		198'600.00	
1.115502	Darlehen (amortisierbar)	2'431'500.00	-115'750.00	2'315'750.00	0	0.00		2'315'750.00	
1.115503	Verfallende Darlehen	608'000.00	0.00	608'000.00	10	61'000.00		547'000.00	
Investitionsbeiträge / Übrige aktivierte Ausgaben									
1.116201	Andere Gemeinden und Zweckverbände	1'905'000.00	450'118.15	2'355'118.15	10	236'118.15		2'119'000.00	
1.1165	Private Institutionen	2'429'000.00	200'335.30	2'629'335.30	10	263'335.30		2'366'000.00	
1.1171	Planungsausgaben	0.00	429'185.57	429'185.57	10	43'185.57		386'000.00	
Spezialfinanzierung Abwasserentsorgung									
1.114107	Tiefbauten	3'185'000.00	980'986.95	4'165'986.95	10	417'086.95	390'900.00	3'358'000.00	
1.116203	Andere Gemeinde und Zweckverbände	51'000.00	-47'442.35	3'557.65	10	557.65		3'000.00	
Spezialfinanzierung Abfallentsorgung									
1.114605	Mobilien	4'000.00	7'902.95	11'902.95	20	2'902.95	9'000.00	0.00	
		39'214'100.00	12'311'495.62	51'525'595.62		4'672'245.62	4'967'000.00	41'886'350.00	
Total Abschreibungen 2011									
9'639'245.62									

Politische Gemeinde Küsnacht					
Sonderrechnungen – Legate, Stiftungen					
Konto	Bezeichnung	Bestand Anfang Rechnungsjahr	Ertrag	Aufwand	Bestand Ende Rechnungsjahr
		Fr.	Fr.	Fr.	Fr.
1.203304	Fonds für Unterstützungsbeiträge an Bewohnende und an die Infrastruktur der Küsnachter Heime ¹⁾	2'288'294.71	57'207.35	66'173.80	2'279'328.26
1.203311	Robert-Leuthold-Fonds	744'754.69	18'618.85	8'951.55	754'421.99
1.203312	Spendenfonds für das Alterswohnheim Wangensbach	50'035.30	1'250.90	0.00	51'286.20
1.203321	Spendenfonds für das Alterswohnheim Tägerhalde	111'558.65	2'788.95	0.00	114'347.60
1.203341	Spendenfonds für die Kinderkrippe	6'199.70	155.00	0.00	6'354.70
1.203361	Stipendienfonds	252'856.05	6'321.40	0.00	259'177.45
1.203362	Louise-Gysler-Stipendienfonds	514'951.65	12'873.80	0.00	527'825.45
1.203363	Kaspar-Fenner-Stipendienfonds	151'029.40	3'775.75	0.00	154'805.15
1.203371	Fonds für wohltätige und gemeinnützige Zwecke	447'890.85	17'676.15	43'547.00	422'020.00
	Gesamttotal 2011	4'567'571.00	120'668.15	118'672.35	4'569'566.80
	Die Kapitalien sind bei der Politischen Gemeinde angelegt und werden zu 2,5% verzinst.				
	¹⁾ Das Reinvermögen per 01.01.2011 setzt sich aus den ehemaligen Fonds «Spendenfonds für Heiminsassen» (Konto 1.203301), «Frieda-Hochstrasser-Fonds» (Konto 1.203302) und «P. & F. Caspar-Weber-Fonds» (Konto 1.203302) zusammen. Diese Fonds wurden per 01.01.2011 aufgehoben, da die Zweckbindungen dieser Schenkungen und letztwilligen Zuwendungen unzeitgemäss geworden sind (GRB-11-5).				

Politische Gemeinde Küsnacht	
Sonderrechnungen – Legate, Stiftungen	
Zweckbestimmungen	
1.203304	Ausrichtung von Unterstützungsbeiträgen an Bewohnende und Finanzierung von Infrastrukturen und Einrichtungen sowie Anschaffungen in Küsnachter Heimen, die unmittelbar den Heimbewohnern durch zusätzliche Leistungen oder Angebote zu Gute kommen.
1.203311	Beiträge zu Gunsten von Einrichtungen und Organisationen im Dienst von Betagten in der Gemeinde Küsnacht und zur Förderung von Bestrebungen im Interesse der älteren Bevölkerung.
1.203312	Beiträge an ausserordentliche Aufwendungen.
1.203321	Beiträge an ausserordentliche Aufwendungen.
1.203341	Beiträge an ausserordentliche Aufwendungen.
1.203361	Ausrichtung von Stipendien und Darlehen an wenig bemittelte, begabte und fleissige Jugendliche zur Erlernung eines Berufes, zum Studium oder zur Aus- und Weiterbildung in Schulen und Kursen im In- und Ausland.
1.203362	Aus Kapital und Zins dieses Fonds können Stipendien ausgerichtet werden an wenig bemittelte, begabte und fleissige reformierte Jugendliche zur Erlernung von manuellen oder kaufmännischen Berufen sowie zur Aus- und Weiterbildung in Schulen und Kursen im In- und Ausland.
1.203363	Aus dem Fonds können Stipendien ausgerichtet werden an wenig bemittelte Personen zur Erlernung eines Berufes, zum Studium oder zur Aus- und Weiterbildung. Das Fondskapital darf nicht unter Fr. 50'000.00 sinken.
1.203371	Ausrichtung von Beiträgen für gemeinnützige und wohltätige Zwecke.

Politische Gemeinde Küsnacht			
Sportanlage Fallacher / Einbau Kunstrasenspielfelder / Schlussabrechnung			
		Rechnungsergebnis	
Kredit:		Fr.	Fr.
Fr. 3'597'000.00	Gemeindeversammlungsbeschluss vom 11.12.06		
Bauausgaben			
Gesamtkosten		3'345'940.30	
Baueinnahmen			
Beitrag Swisslos			155'300.00
Total		3'345'940.30	155'300.00
Netto-Bauausgaben			3'190'640.30
Kredit			3'597'000.00
Minderausgaben			406'359.70
		Ausgaben	Einnahmen
Es sind enthalten: Konto 13412.5017.6		Fr.	Fr.
In der Investitionsrechnung 2006		43'162.70	
In der Investitionsrechnung 2007		1'397'711.40	
In der Investitionsrechnung 2008		1'985'906.30	
In der Investitionsrechnung 2009 (Rückvergütungen)		-95'474.95	
In der Investitionsrechnung 2010		14'634.85	
In der Investitionsrechnung 2010 (Beitrag Swisslos)			155'300.00
		3'345'940.30	155'300.00
Begründung der Minderausgaben:			
Für die detaillierten Begründung der Minderausgaben wird auf die Bauabrechnung verwiesen. Kurz zusammengefasst die wichtigsten Abweichungen:			
<u>Platz B</u> (1. Etappe Sommer 2007)			
Die Platzanwässerung erwies sich in besserem Zustand , so dass statt rund Fr. 204'000.00 lediglich Kosten von Fr. 76'000.00 anfielen.			
<u>Platz A</u> (2. Etappe Sommer 2008)			
Die Rohplanie kostete rund Fr. 173'000.00 weniger als veranschlagt, weil der Unterbau in besserem Zustand war, als angenommen. Aus dem gleichen Grund kostete die Platzentwässerung etwa Fr. 100'000.00 weniger. Das Architektenhonorar betrug Fr. 54'000.00 weniger als budgetiert.			
<u>Kleinspielfeld inkl. Platz für Torhüter-Training und Abstellplatz für Fussballtore</u>			
Gegenüber dem Kostenvorschlag konnten rund Fr. 35'000.00 eingespart werden.			

Politische Gemeinde Küssnacht			
Goldbacherstrasse / Alte Landstrasse bis Furtstrasse / Schlussabrechnung Abwasser			
		Rechnungsergebnis	
		Fr.	Fr.
Kredit:			
Fr. 815'000.00	Gemeindeversammlungsbeschluss vom 13.12.99		
Bauausgaben			
1. Bauarbeiten		594'086.55	
2. Nebenarbeiten		34'913.35	
3. Technische Arbeiten		133'664.90	
Baueinnahmen			
Keine			0.00
Total		762'664.80	0.00
Netto-Bauausgaben			762'664.80
Kredit			815'000.00
Minderausgaben			52'335.20
		Ausgaben	Einnahmen
Es sind enthalten: Konto 1540.5012.131		Fr.	Fr.
In der Investitionsrechnung 1999		33'000.00	
In der Investitionsrechnung 2005		11'000.00	
In der Investitionsrechnung 2006		7'629.90	
In der Investitionsrechnung 2008		580'260.75	
In der Investitionsrechnung 2009		120'101.40	
In der Investitionsrechnung 2010		10'672.75	
		762'664.80	0.00

Politische Gemeinde Küsnacht			
Goldbacherstrasse / Alte Landstrasse bis Furtstrasse / Schlussabrechnung Strasse			
		Rechnungsergebnis	
		Fr.	Fr.
Kredit:			
Fr. 1'030'000.00	Gemeindeversammlungsbeschluss vom 13.12.99		
Fr. 126'084.00	Teuerung		
Fr. 1'156'084.00			
Bauausgaben			
1. Landerwerb		188'670.70	
2. Bauarbeiten		792'067.60	
3. Nebenarbeiten		91'343.35	
4. Technische Arbeiten		76'614.60	
Baueinnahmen			
Keine			0.00
Total		1'148'696.25	0.00
Netto-Bauausgaben			1'148'696.25
Kredit (inkl. Teuerung)			1'156'084.00
Minderausgaben			7'387.75
		Ausgaben	Einnahmen
Es sind enthalten: Konto 1540.5011.131		Fr.	Fr.
In der Investitionsrechnung 1997		831.95	
In der Investitionsrechnung 1998		4'446.45	
In der Investitionsrechnung 1999		27'908.90	
In der Investitionsrechnung 2000		5'249.95	
In der Investitionsrechnung 2001		81.70	
In der Investitionsrechnung 2002		3'492.90	
In der Investitionsrechnung 2003		968.40	
In der Investitionsrechnung 2004		1'335.55	
In der Investitionsrechnung 2005		43'605.50	
In der Investitionsrechnung 2006		142'798.05	
In der Investitionsrechnung 2007		32'045.70	
In der Investitionsrechnung 2008		603'601.50	
In der Investitionsrechnung 2009		116'274.65	
In der Investitionsrechnung 2010		166'055.05	
		1'148'696.25	0.00

Begründung der Minderausgaben:

Die genauen Kosten und Begründungen der Minderausgaben sind den detaillierten Schlussabrechnungen zu entnehmen. Bei der Kanalisationserneuerung wurde der bewilligte Kredit trotz Bauteuerung unterschritten. Bei der Strassenerneuerung mit Trottoirerstellung liegen die ausgewiesenen Mehrkosten unter der Bauteuerung von Fr. 126'084.00. Ein massgebender Punkt für die Minderkosten liegt beim Landerwerb. Hier konnten rund Fr. 40'000.00 eingespart werden, weil einige Grundstücke Land für den Strassenbau unentgeltlich abtreten mussten.

Politische Gemeinde Küsnacht			
Untere Heslibachstrasse, Abschnitt Allmend- bis Gartenstrasse / Neugestaltung des Aussenraums / Schlussabrechnung			
		Rechnungsergebnis	
		Fr.	Fr.
Kredit:			
Fr. 782'000.00	Gemeindeversammlungsbeschluss vom 25.3.02		
Fr. 80'400.00	Teuerung (GR 08-162)		
Fr. 862'400.00			
Bauausgaben			
1. Bauarbeiten		632'485.00	
2. Nebenarbeiten		102'862.25	
3. Technische Arbeiten		140'347.45	
Baueinnahmen			
Keine			0.00
Total		875'694.70	0.00
Netto-Bauausgaben			875'694.70
Kredit (inkl. Teuerung)			862'400.00
Mehrkosten			13'294.70
		Ausgaben	Einnahmen
Es sind enthalten: Konto 1531.5011.142*		Fr.	Fr.
In der Investitionsrechnung 2000		10'504.95	
In der Investitionsrechnung 2001		38'888.70	
In der Investitionsrechnung 2002		54'837.25	
In der Investitionsrechnung 2003		46'414.15	
In der Investitionsrechnung 2004		57'030.05	
In der Investitionsrechnung 2005		1'108'426.80	
In der Investitionsrechnung 2006		822'076.85	
In der Investitionsrechnung 2007		148'613.90	
In der Investitionsrechnung 2008		94'750.90	
In der Investitionsrechnung 2009		356'861.55	
In der Investitionsrechnung 2011		8'325.50	
		2'746'730.60	0.00
* inkl. Kosten für Strassensanierung (gebundene Ausgabe)			
Begründung der Minderausgaben:			
Die genauen Kosten und Begründungen der Minderausgaben sind der detaillierten Schlussabrechnung zu entnehmen. Bei der Neugestaltung des Strassenraumes sind nach Abzug der Bauteuerung die Mehrkosten wegen den geänderten Strassenabschlüssen und der längeren Beratung des Gestaltungsbüros entstanden.			



Pensionskasse

Sonderrechnung Pensionskasse Küssnacht

Bilanz per 31. Dezember 2011

nach Swiss GAAP FER 26

Aktiven		31.12.2011	31.12.2010
A	Vermögensanlagen	165'894'233.95	167'102'187.12
	Liquide Mittel	4'946'742.71	11'372'051.30
	Bankkontokorrente	4'726'287.71	10'709'558.30
	Devisentermingeschäfte	220'455.00	662'493.00
	Guthaben, Darlehen	816'707.36	733'046.91
	Eidg. Steuerverwaltung (Verrechnungssteuer)	681'082.71	650'993.91
	Debitoren	129'792.45	73'387.90
	Guthaben gegenüber Mitglieder	5'832.20	8'665.10
	Anleiensobligationen und ähnliche Anlagen	66'580'378.96	61'637'368.79
	Bund, Kantone	1'180'500.00	1'119'500.00
	Gemeinden, andere öffentliche Körperschaften	16'134'570.72	8'740'169.41
	Banken (Kassenobligationen, Bankobligationen)	23'027'771.02	25'098'535.52
	Übrige kotierte Anleihen	26'237'537.22	26'679'163.86
	Kontokorrente, Darlehen Arbeitgeber	1'419'764.89	5'007'450.63
	Guthaben beim Gemeindegut	1'419'764.89	5'007'450.63
	Immobilien inkl. Beteiligungen Immobilienfonds	33'292'860.28	28'428'969.65
	Wohnliegenschaften	3'800'000.00	3'800'000.00
	Geschäftsliegenschaften	2'800'000.00	0.00
	Immobilienanlagefonds	26'692'860.28	24'628'969.65
	Aktien und ähnliche Wertschriften oder Beteiligungen	58'837'779.75	59'923'299.84
	Kotierte Aktien und Stammanteile, Partizipationsscheine	25'677'556.75	26'820'740.55
	Anteile an Aktien-Anlagefonds	33'160'223.00	33'102'559.29
B	Aktive Rechnungsabgrenzung	2'903'174.65	3'034'886.37
	Marchzinsen	1'009'154.70	949'829.87
	Guthaben Teuerungszulagen Arbeitgeber	1'755'000.00	2'083'000.00
	Übrige Aktive Rechnungsabgrenzung	139'019.95	2'056.50
C	Aktiven aus Versicherungsverträgen	88'506.00	116'303.01
	Rückkaufswerte aus Versicherungsverträgen	88'506.00	116'303.01
	Rückkaufswerte aus Versicherungsverträgen	88'506.00	116'303.01
A bis C	Total Aktiven	168'885'914.60	170'253'376.50

Passiven		31.12.2011	31.12.2010
D	Verbindlichkeiten	257'119.70	214'149.10
	Kurzfristige Schulden	257'119.70	214'149.10
	Freizügigkeitsleistungen und Renten	159'207.70	147'787.40
	Andere Verbindlichkeiten	97'912.00	66'361.70
E	Passive Rechnungsabgrenzung	199'606.55	2'665'184.45
	Passive Rechnungsabgrenzung	199'606.55	2'665'184.45
F	Arbeitgeber-Beitragsreserve	3'191'416.80	3'799'969.85
	Arbeitgeber-Beitragsreserve ohne Verwendungsverzicht	3'191'416.80	3'799'969.85
H	Vorsorgekapitalien und technische Rückstellungen	164'854'165.10	159'229'281.00
	Vorsorgekapital Aktive Versicherte	68'276'165.10	64'976'281.00
	Altersguthaben	67'929'677.55	64'633'224.00
	Freiwillige Altersguthaben "Sparen 60"	346'487.55	343'057.00
	Vorsorgekapital Rentenbezüger	89'132'000.00	78'821'000.00
	Vorsorgekapital Rentenbezüger	87'291'000.00	76'903'000.00
	Vorsorgekapital Teuerungszulagen Arbeitgeber	1'712'000.00	1'918'000.00
	Vorsorgekapital Vita-Renten	129'000.00	0.00
	Technische Rückstellungen	7'446'000.00	15'432'000.00
	Technische Rückstellungen	7'446'000.00	15'432'000.00
I	Wertschwankungsreserve	383'606.45	4'344'792.10
	Wertschwankungsreserve	383'606.45	4'344'792.10
J	Pensionskassenkapital, Freie Mittel/Unterdeckung	0.00	0.00
	Kapital	0.00	0.00
	Stand am 1. Januar	0.00	0.00
Z	Ertragsüberschuss / Aufwandüberschuss	0.00	0.00
	Stand am 31. Dezember	0.00	0.00
D bis J	Passiven	168'885'914.60	170'253'376.50
	Deckungsgrad	100,23%	102,73%

Betriebsrechnung 2011
nach Swiss GAAP FER 26

		2011	2010
K	Ordentliche und übrige Beiträge und Einlagen	6'533'770.05	5'263'891.10
	Beiträge Arbeitnehmer	1'831'848.25	1'556'633.45
	Beiträge Arbeitgeber	3'663'740.80	3'112'944.10
	Einmaleinlagen und Einkaufssummen	453'284.00	256'909.55
	Rückerstattung Teuerungszulagen durch den Arbeitgeber	313'497.00	337'404.00
	Einlagen bei Übernahme von Versicherten-Beständen	271'400.00	0.00
L	Eintrittsleistungen	6'759'281.60	4'364'300.50
	Freizügigkeitseinlagen	6'759'281.60	4'364'300.50
K bis L	Zufluss aus Beiträgen und Eintrittsleistungen	13'293'051.65	9'628'191.60
M	Reglementarische Leistungen	-8'105'656.45	-7'505'251.80
	Altersrenten	-5'962'648.30	-5'726'463.10
	Hinterlassenenrenten	-712'435.50	-706'682.80
	Invalidenrenten	-240'477.80	-281'680.90
	Teuerungszulagen durch den Arbeitgeber	-313'497.00	-337'404.00
	Übrige reglementarische Leistungen	-71'051.00	-109'445.00
	Kapitalleistungen bei Pensionierung	-754'004.00	-300'000.00
	Kapitalleistungen bei Tod	-51'542.85	-43'576.00
O	Austrittsleistungen	-3'625'743.80	-4'120'503.95
	Freizügigkeitsleistungen bei Austritt	-3'373'938.05	-4'120'503.95
	Vorbezüge WEF/Scheidung	-251'805.75	0.00
M bis O	Abfluss für Leistungen und Vorbezüge	-11'731'400.25	-11'625'755.75
P/Q	Auflösung/Bildung Vorsorgekapitalien, technische Rückstellungen und Beitragsreserven	-5'196'585.76	-1'555'450.78
	Ausflösung/Bildung Vorsorgekapital Aktive Versicherte	-2'474'933.05	2'857'719.35
	Ausflösung/Bildung Vorsorgekapital Rentenbezüger	-10'544'797.01	-2'513'002.68
	Ausflösung/Bildung technische Rückstellungen	7'864'000.00	-1'847'000.00
	Verzinsung Vorsorgekapital Aktive Versicherte	-649'408.75	-631'100.45
	Auflösung/Bildung von Arbeitgeber-Beitragsreserven	608'553.05	577'933.00

		2011	2010
R	Ertrag aus Versicherungen	34'855.90	36'610.80
	Versicherungsleistungen	33'310.10	34'977.60
	Überschussanteile aus Versicherungen	1'545.80	1'633.20
S	Versicherungsaufwand	-26'267.70	-75'150.20
	Beiträge an Sicherheitsfonds	-26'267.70	-75'150.20
K bis S	Netto-Ergebnis aus dem Versicherungsteil	-3'626'346.16	-3'591'554.33
T	Netto-Ergebnis aus Vermögensanlage	-130'940.50	4'947'204.32
	Zinsen	1'991'433.27	1'876'147.08
	Zinsen auf Anlagen beim Arbeitgeber	51'090.90	38'571.05
	Verzugszinsen auf Freizügigkeitsleistungen	-6'599.20	-10'569.60
	Immobilien Erfolg	836'167.93	786'897.16
	Erträge aus Aktien und Beteiligungen	797'989.97	977'869.37
	Erträge aus Derivatgeschäften	896'986.46	0.00
	Kurs- und Devisengewinne	4'562'717.34	8'063'875.50
	Kurs- und Devisenverluste	-8'865'672.80	-7'015'879.13
	Wertveränderung Immobilien	0.00	600'000.00
	Aufwand der Vermögensverwaltung	-395'054.37	-369'707.11
T	Netto-Ergebnis aus Vermögensanlage	-130'940.50	4'947'204.32
X	Verwaltungsaufwand	-203'898.99	-252'750.26
	Verwaltungsaufwand	-203'898.99	-252'750.26
K bis X	Ertrags-/Aufwandüberschuss vor Bildung/Auflösung Wertschwankungsreserve	-3'961'185.65	1'102'899.73
Y	Auflösung/Bildung Wertschwankungsreserve	3'961'185.65	-1'102'899.73
	Auflösung/Bildung Wertschwankungsreserve	3'961'185.65	-1'102'899.73
K bis Y	Ertragsüberschuss/Aufwandüberschuss	0.00	0.00



Schulgemeinde

Bemerkungen zur Jahresrechnung

Laufende Rechnung

Die Laufende Rechnung schliesst bei Aufwendungen von Fr. 67'287'750.92 und Erträgen von Fr. 84'358'419.09 mit einem Ertragsüberschuss von Fr. 17'070'688.17 (Voranschlag: Fr. 1'182'300.–) ab. Die Unterschiede zwischen Rechnungsergebnis 2011 und Voranschlag 2011 zeigen sich wie folgt:

	Rechnung 2011 in Mio. Fr.	gegenüber Voranschlag 2011	
		in Mio. Fr.	in %
Aufwand	67.29	– 2.72	– 3,88
Personalaufwand	9.37	+ 0.35	+ 3,91
Sachaufwand	5.34	– 0.31	– 5,55
Passivzinsen	0.71	+ 0.24	+ 50,32
Abschreibungen	2.68	– 0.46	– 14,51
Finanzausgleich	37.59	– 2.12	– 5,33
Entschädigungen an andere Gemeinwesen	7.75	+ 0.20	+ 2,65
Betriebs- und Defizitbeiträge	3.67	– 0.61	– 14,35
Interne Verrechnungen	0.18	– 0.01	– 5,90
Ertrag	84.36	+ 13.17	+ 18,50
Steuern	80.17	+ 12.97	+ 19,29
Vermögenserträge	1.47	– 0.02	– 1,38
Entgelte	1.66	+ 0.28	+ 20,70
Anteile und Beiträge ohne Zweckbindung	0.00	+ 0.00	+ 56,03
Rückerstattungen von Gemeinwesen	0.51	+ 0.01	+ 2,74
Beiträge mit Zweckbindung	0.37	– 0.06	– 14,87
Interne Verrechnungen	0.18	– 0.01	– 5,91
Ertragsüberschuss	17.07	+ 15.89	

Der Gesamtaufwand liegt mit einer Abweichung von Fr. 2'718'149.08 deutlich unter dem budgetierten Wert. Diese Minderausgaben sind hauptsächlich auf die tiefere Finanzausgleichsabgabe zurückzuführen. Der Finanzausgleich bemisst sich jeweils aufgrund der Steuerkraft des Vorjahres. Diese reduzierte sich im Jahr 2010 auf Fr. 11'940.– pro Einwohner, was im Vergleich zum Vorjahr ein deutlicher Rückgang ist (2009: Fr. 14'133.–) und für die Budgetierung nicht vorhersehbar war. Für die Beurteilung des guten Rechnungsabschlusses ist zu berücksichtigen, dass die Politische Gemeinde von der Finanzausgleichsabgabe 2011 einmalig einen Betrag von 10 Millionen Franken für die Schulgemeinde übernahm zum Ausgleich

der entstandenen Mehrbelastung durch die Aufteilung der Ablieferung ab dem Jahr 2009. Weitere Minderaufwendungen wurden in den folgenden Bereichen erzielt:

- Sachaufwand -313'508 Neumöblierung Schulsekretariat zu Gunsten Umbau im 2012 zurückgestellt, Kauf Schulbus auf 2012 verschoben, generell geringere Kosten für Schulmaterial, Lehrmittel und Klassenlager als budgetiert, geringere Kosten im IT-Bereich (Anschaffungen und Support) infolge ICT-Konzept, Arealüberwachung der Schulhäuser minimiert.
- Abschreibungen -455'406 Tiefere Abschreibungen durch verschobene Investitionen.
- Betriebs- und Defiziterträge -615'037 Weniger Gymischüler und Sonderschulungen als angenommen.

Bei den Personalkosten führte das neue kantonale Lohnsystem per 1.1.2011 auch zu Mehrkosten für kommunal angestellte Lehrpersonen:

- Personalaufwand 352'806 Nicht vorhersehbare Stufenanstiege kommunaler Lehrpersonen (Behandlung analog Regierungsratsbeschluss), sowie allgemein mehr kommunale Anstellungen infolge kleinerer Pensen.

Auf der Ertragsseite resultieren gesamthaft gegenüber dem Voranschlag Mehreinnahmen von Fr. 13'170'219.09, was vor allem auf höhere Steuereinnahmen früherer Jahre zurückzuführen ist. Der erwartete Rückgang von Steuererträgen aufgrund der Finanzkrise ist nicht eingetroffen. Rund 87% des Ertrags stammen aus Steuernachträgen für die Steuerjahre 2009 und 2010.

Bei tieferem Aufwand und höherem Ertrag als budgetiert, wird ein Ertragsüberschuss von Fr. 17'070'688.17 ausgewiesen. Dieser wird aufgrund der Vorschriften dem Eigenkapital gutgeschrieben. Das aufgrund des Verlustes in 2010 stark gesunkene Eigenkapital wird somit durch das unerwartet positive Ergebnis wieder auf ein gesundes Niveau angehoben.

Investitionsrechnung im Vergleich zum Budget

	Rechnung		Budget	
Total Investitionen Verwaltungsvermögen	Fr.	3'488'283.65	Fr.	6'558'000.00
Total Investitionen Finanzvermögen	Fr.	-2'884.25	Fr.	0.00
Total Investitionen Finanz- und Verwaltungsvermögen	Fr.	3'485'399.40	Fr.	6'558'000.00

Der Grund für die im Vergleich zum Voranschlag 2011 tieferen Investitionen liegt zum einen in der Verschiebung der Realisierung von Brandschutzmassnahmen im Schulhaus Itschnach und zum anderen in der durch Einsprachen und Rekurse verzögerten Weiterverfolgung des Projekts «Neubau Schulhaus Goldbach».

Selbstfinanzierungsgrad (Cashflow HRM1)

Bei Aufwendungen von Fr. 67'287'750.92 und Erträgen von Fr. 84'358'419.09 entsteht ein Ertragsüberschuss von Fr. 17'070'668.17. Dieser Betrag, zusammen mit den Abschreibungen auf dem Verwaltungsvermögen von Fr. 2'617'283.65, ergibt einen Selbstfinanzierungsgrad von Fr. 19'687'951.82 (Vorjahr Fr. -9'161'989.08).

Schlussbemerkung

Das Eigenkapital ist auf Grund des Ertragsüberschusses gestiegen und beträgt per 31. Dezember 2011 Fr. 33'901'195.78 (Vorjahr Fr. 16'830'527.61).

Vom Verwaltungsvermögen bleiben in den nächsten Jahren Fr. 23'535'000.– abzuschreiben (Vorjahr Fr. 22'664'000.–).

Das Reinvermögen (Finanzvermögen abzüglich Fremdkapital/Verrechnungen) steigt auf Fr. 10'321'195.78 (Ende 2010 Nettoschuld: Fr. 5'878'472.39).

Schulgemeinde Küsnacht												
Übersicht												
	Rechnung 2011				Voranschlag 2011				Rechnung 2010			
	Soll	Haben	Fr.	Haben	Soll	Haben	Fr.	Soll	Haben	Fr.	Haben	
1. Laufende Rechnung												
Total Aufwand	67'287'750.92				70'005'900.00					91'368'451.51		
Total Ertrag ohne ordentliche Steuern Rechnungsjahr			15'168'522.29			5'388'200.00					8'728'538.21	
Steuerertrag: 47% (Vorjahr: 47%)			69'189'896.80			65'800'000.00					68'737'463.15	
Aufwandsüberschuss											13'902'450.15	
Ertragsüberschuss	17'070'668.17				1'182'300.00							
	84'358'419.09		84'358'419.09		71'188'200.00		71'188'200.00			91'368'451.51	91'368'451.51	
2. Investitionen im Verwaltungsvermögen												
a) Nettoinvestitionen												
Total Ausgaben	3'715'661.65				6'558'000.00					3'026'830.07		
Total Einnahmen			227'378.00								206'369.00	
Nettoinvestitionen	3'715'661.65		3'488'283.65		6'558'000.00		6'558'000.00			2'820'461.07	2'820'461.07	
	3'715'661.65		3'715'661.65		6'558'000.00		6'558'000.00			3'026'830.07	3'026'830.07	
b) Finanzierung I												
Nettoinvestitionen	3'488'283.65				6'558'000.00					2'820'461.07		
Abschreibungen Verwaltungsvermögen			2'617'283.65			3'057'000.00					4'740'461.07	
Aufwandsüberschuss der Laufenden Rechnung			17'070'668.17			1'182'300.00				13'902'450.15		
Ertragsüberschuss der Laufenden Rechnung												
Finanzierungsfehlbetrag I											11'982'450.15	
Finanzierungsüberschuss I	16'199'668.17											
	19'687'951.82		19'687'951.82		6'558'000.00		6'558'000.00			16'722'911.22	16'722'911.22	

Schulgemeinde Küsnacht

Übersicht	Rechnung 2011		Voranschlag 2011		Rechnung 2010	
	Soll	Haben	Soll	Haben	Soll	Haben
	Fr.	Fr.	Fr.	Fr.	Fr.	Fr.
3. Investitionen im Finanzvermögen						
a) Nettoveränderung						
Total Ausgaben (Wertzugang)	-2'844.25				1'554.85	
Total Einnahmen (Wertabgang)						
Nettoveränderung	-2'844.25	-2'844.25			1'554.85	1'554.85
b) Finanzierung II						
Nettoveränderung						
Finanzierungsfehlbetrag I	-2'844.25				1'554.85	
Finanzierungsüberschuss I		16'199'668.17	2'318'700.00		11'982'450.15	
Finanzierungsfehlbetrag II				2'318'700.00		11'984'005.00
Finanzierungsüberschuss II	16'202'512.42					
	16'199'668.17	16'199'668.17	2'318'700.00	2'318'700.00	11'984'005.00	11'984'005.00
4. Bilanzübersicht						
Finanzvermögen	10'874'764.88				-3'940'780.04	
Verwaltungsvermögen	23'580'000.00				22'709'000.00	
Fremdkapital		550'710.80				1'933'967.50
Verrechnungen		2'858.30				3'724.85
Eigenkapital		33'901'195.78				16'830'527.61
	34'454'764.88	34'454'764.88			18'768'219.96	18'768'219.96

Schulgemeinde Küsnacht

Laufende Rechnung / Zusammenzug nach Sachgruppen

Konto Text	Rechnung 2011		Voranschlag 2011		Rechnung 2010	
	Aufwand	Ertrag	Aufwand	Ertrag	Aufwand	Ertrag
Gesamttotal	84'358'419.09	84'358'419.09	71'188'200.00	71'188'200.00	91'368'451.51	91'368'451.51
3 Aufwand	67'287'750.92		70'005'900.00		91'368'451.51	
30 Personalaufwand	9'368'605.95		9'015'800.00		9'098'070.20	
31 Sachaufwand	5'334'392.17		5'647'900.00		5'281'148.78	
32 Passivzinsen	714'000.23		475'000.00		246'417.79	
33 Abschreibungen	2'682'594.42		3'138'000.00		5'229'716.49	
34 Anteile und Beiträge ohne Zweckbindung	37'584'964.00		39'700'000.00		59'810'504.95	
35 Entschädigungen an andere Gemeinwesen	7'750'631.05		7'550'200.00		8'522'997.65	
36 Betriebs- und Defizitbeiträge	3'670'962.60		4'286'000.00		2'948'246.70	
39 Interne Verrechnungen	181'600.50		193'000.00		231'348.95	
4 Ertrag		84'358'419.09		71'118'200.00		77'466'001.36
40 Steuern		80'166'176.50		67'200'000.00		72'607'616.10
42 Vermögenserträge		1'468'327.52		1'488'800.00		1'418'249.59
43 Entgelte		1'661'316.77		1'376'400.00		1'708'125.07
44 Anteile und Beiträge ohne Zweckbindung		4'680.80		3'000.00		9'148.65
45 Rückstellungen von Gemeinwesen		508'560.00		495'000.00		553'650.00
46 Beiträge mit Zweckbindung		367'757.00		432'000.00		937'863.00
49 Interne Verrechnungen		181'600.50		193'000.00		231'348.95
9 Abschluss	17'070'668.17		1'182'300.00			13'902'450.15
91 Ertrags-/Aufwandüberschuss	17'070'668.17		1'182'300.00			13'902'450.15

Schulgemeinde Küsnacht

Laufende Rechnung / Zusammenzug nach Aufgabenbereichen

Konto	Text	Rechnung 2011		Voranschlag 2011		Rechnung 2010	
		Aufwand	Ertrag	Aufwand	Ertrag	Aufwand	Ertrag
	Gesamttotal	84'358'419.09	84'358'419.09	71'188'200.00	71'188'200.00	91'368'451.51	91'368'451.51
2	Bildung	24'688'463.37	3'075'205.07	25'001'100.00	2'849'600.00	24'325'676.88	3'871'664.62
3	Kultur und Freizeit	292'101.15	118'458.50	333'600.00	133'800.00	299'406.40	117'259.70
4	Gesundheit	108'922.00	77'545.00	120'600.00	70'000.00	114'085.35	74'404.00
5	Soziale Wohlfahrt	11'095.10	1'632.00	29'000.00		14'484.45	
9	Finanzen und Steuern	59'257'837.47	81'085'578.52	45'703'900.00	68'134'800.00	66'614'798.43	87'305'123.19

Schulgemeinde Küsnacht

Laufende Rechnung / Zusammenzug nach Institutionen

Konto	Text	Rechnung 2011		Voranschlag 2011		Rechnung 2010	
		Aufwand	Ertrag	Aufwand	Ertrag	Aufwand	Ertrag
4	Schulgemeinde	84'358'419.09	84'358'419.09	71'188'200.00	71'188'200.00	91'368'451.51	91'368'451.51
41	Behörde und Verwaltung	1'920'045.68	76'704.00	1'644'800.00	80'000.00	1'925'076.13	170'530.20
42	Finanzen, Finanzausgleich, Steuern	58'905'744.92	80'756'767.72	45'375'300.00	67'797'000.00	66'131'805.58	86'985'275.24
43	Bildung	18'170'871.48	1'970'265.79	18'822'000.00	1'770'800.00	17'972'242.20	2'547'509.67
44	Schulgesundheits- und Sozialdienst	410'804.35	77'545.00	415'600.00	70'000.00	398'368.95	74'404.00
45	Ferienheime, Kolonien, Skilager	292'101.15	118'458.50	333'600.00	133'800.00	299'406.40	117'259.70
46	Liegenschaften, Anlagen	4'658'851.51	1'358'678.08	4'596'900.00	1'336'600.00	4'641'552.25	1'473'472.70

Schulgemeinde Küsnacht

Investitionen im Verwaltungsvermögen / Zusammensetzung nach Sachgruppen

Konto	Text	Rechnung 2011		Voranschlag 2011		Rechnung 2010	
		Ausgaben	Einnahmen	Ausgaben	Einnahmen	Ausgaben	Einnahmen
	Gesamttotal	3'943'039.65	3'943'039.65	6'558'000.00		3'233'199.07	3'233'199.07
5	Ausgaben	3'943'039.65		6'558'000.00		3'233'199.07	
50	Sachgüter	3'643'312.15		6'450'000.00		3'026'830.07	
56	Investitionsbeiträge	72'349.50		108'000.00			
59	Passivierungen	227'378.00				206'369.00	
6	Einnahmen		3'943'039.65				3'233'199.07
66	Beiträge mit Zweckbindung		227'378.00				206'369.00
69	Aktivierungen		3'715'661.65				3'026'830.07

Schulgemeinde Küsnacht

Investitionen im Finanzvermögen / Zusammensetzung nach Sachgruppen

Konto	Text	Rechnung 2011		Voranschlag 2011		Rechnung 2010	
		Ausgaben	Einnahmen	Ausgaben	Einnahmen	Ausgaben	Einnahmen
	Gesamttotal	-2'884.25	-2'884.25			1'554.85	1'554.85
7	Ausgaben für Sachwertanlagen						
70	Grundeigentum Finanzvermögen	-2'884.25				1'554.85	
79	Übertragungen					1'554.85	
8	Einnahmen für Sachwertanlagen						
80	Grundeigentum Finanzvermögen		-2'884.25				1'554.85
89	Übertragungen		-2'884.25				1'554.85

Schulgemeinde Küsnacht

Bilanz		Rechnung 2011		Rechnung 2010	
Konto	Text	Aktiven	Passiven	Aktiven	Passiven
	Gesamttotal	34'454'764.88	34'454'764.88	18'768'219.96	18'768'219.96
1	Aktiven	34'454'764.88		18'768'219.96	
10	Finanzvermögen	10'874'764.88		-3'940'780.04	
11	Verwaltungsvermögen	23'580'000.00		22'709'000.00	
2	Passiven		34'454'764.88		18'768'219.96
20	Fremdkapital		550'710.80		1'933'967.50
21	Verrechnungen		2'858.30		3'724.85
23	Eigenkapital		33'901'195.78		16'830'527.61

Schulgemeinde Küsnacht

Abschreibungstabelle Verwaltungsvermögen	Buchwert Anfang Rechnungsjahr	Netto-investitionen Rechnungsjahr	Buchwert vor Abschreibung	Abschreibungen		Buchwert Ende Rechnungsjahr
				ordentliche	zusätzliche	
	Fr.	Fr.	Fr.	Fr.	Fr.	Fr.
Sachgüter						
4.1143 Hochbauten	22'664'000.00	3'403'232.75	26'067'232.75	2'607'232.75	0.00	23'460'000.00
4.1146 Mobilien	0.00	12'701.40	12'701.40	2'701.40	0.00	10'000.00
Darlehen und Beteiligungen						
4.115501 Anteilscheine	45'000.00	0.00	45'000.00	0.00	0.00	45'000.00
Investitionsbeiträge Gemeinden						
4.1162 Gemeinden	0.00	72'349.50	72'349.50	7'349.50	0.00	65'000.00
	22'709'000.00	3'488'283.65	26'197'283.65	2'617'283.65	0.00	23'580'000.00
Total Abschreibungen 2011				2'617'283.65		

Antrag der Gemeindebehörde

Der Gemeinderat und die Schulpflege haben die nachstehenden Jahresrechnungen inkl. Sonderrechnungen für das Jahr 2011 eingehend geprüft und für richtig befunden und empfehlen sie den Stimmberechtigten zur Abnahme.

Küsnacht, im März 2012

Namens des Gemeinderates

Der Gemeindepräsident:
Max Baumgartner

Der Gemeindeschreiber:
Peter Wettstein

Namens der Schulpflege

Die Präsidentin:
Danièle Glarner

Der Schulsekretär:
Tony Hediger

Mitteilung der Rechnungsprüfungskommission

Der Abschluss der Prüfungen durch die Rechnungsprüfungskommission erfolgt erst nach Drucklegung der Rechnung. Der Abschied der Rechnungsprüfungskommission wird rechtzeitig in der Zürichsee-Zeitung publiziert und an der Gemeindeversammlung bekanntgegeben.

Küsnacht, im April 2012

Namens der Rechnungsprüfungskommission

Der Präsident:
Norbert Cajochen

Der Aktuar:
Theo Gerber

