



## Versionsverzeichnis

	Datum	Beschreibung	interne Freigabe				Freigabe		
			Projektleiter		Koreferat		Status	Durch	Datum
			Durch	Visum	Durch	Visum			
1.0	2.11.2023	Vorprüfung Gemeinde Küssnacht	Andreas Suter	<i>AS</i>	Monika Suter	<i>MS</i>	freigegeben	Baukommission Küssnacht	16.4.2024
1.1	24.2.2025	LBK definitiv	Andreas Suter	<i>AS</i>	Monika Suter	<i>MS</i>			
1.2	6.12.2025	Anpassung nach Upload Emissionen in LBK	Andreas Suter	<i>AS</i>	Monika Suter	<i>MS</i>			

### **Auftraggeber**

Gemeinde Küssnacht  
Obere Dorfstrasse 32  
8700 Küssnacht

# 1

## Einleitung

Wenn ein Anlagehalter Grund zur Annahme hat, dass die Emissionen seiner Anlagen zu Überschreitungen der massgebenden Belastungsgrenzwerte führen, ist er nach Art. 36 Abs. 1 der Lärmschutz-Verordnung (LSV) verpflichtet, einen Lärmbelastungskataster (LBK) zu führen.

Darin sind die ermittelte Lärmbelastung, das angewendete Berechnungsverfahren, die Eingabedaten für die Lärmberechnung, die in der Nutzungsplanung festgelegte Nutzung der lärmbelasteten Gebiete, die geltenden Empfindlichkeitsstufen, die Anlagen und ihre Eigentümer sowie die Anzahl Personen, die von über den massgebenden Belastungsgrenzwerten liegenden Lärmimmissionen betroffen ist, festzuhalten (Art. 37 Abs. 2 LSV).

Mit dem vorliegenden LBK werden die aktuellen Emissionen und Immissionen an den Kommunalstrassen in Küsnacht erhoben und dargestellt. Dies lässt auch einen Vergleich zum vom Gemeinderat mit Beschluss vom 22. März 2017 festgesetzten Lärmsanierungsprojekt (LSP) zu: Wie und wo verändert sich die Situation? Wie nähern sich die effektiven Belastungen den im LSP festgesetzten maximal zulässigen Belastungen für das Jahr 2036? Sind Nachsanierungen bis zum Sanierungshorizont zu erwarten?

Gegenstand des LBK sind die Kommunalstrassen der Gemeinde Küsnacht. Massgebend für die Bestimmung und Beurteilung sind aber die Gesamtlärmimmissionen, weshalb auch die übergeordneten Strassen miteinbezogen werden.

# 2

## Grundlagen

### 2.1 Rechtliche Grundlagen

- Bundesgesetz über den Umweltschutz (Umweltschutzgesetz USG) vom 7. Oktober 1983, in Kraft seit 1. Januar 1985
- Bundesgesetz über die Raumplanung (Raumplanungsgesetz RPG) vom 22. Juni 1979, in Kraft seit 1. Januar 1980
- Lärmschutz-Verordnung (LSV) vom 15. Dezember 1986, in Kraft seit 1. April 1987
- Planungs- und Baugesetz des Kantons Zürich (PBG) vom 7. September 1975, in Kraft seit 1. April 1976
- Rechtskräftige Bau- und Zonenordnung der Gemeinde Küsnacht vom 5. Dezember 1994, Stand Juli 2019

## 2.2 Technische Grundlagen

- Umwelt-Vollzug Nr. 0637 «Leitfaden Strassenlärm. Vollzugshilfe für die Sanierung. Stand: Dezember 2006, UV-0637» (Bundesämter für Umwelt (BAFU) und Strassen (ASTRA), Dezember 2006)
- Leitfaden Strassenlärm Emissionen (Fachstelle Lärmschutz des Kantons Zürich (FALS), 2016)
- Strassenlärm-Berechnungsmodell, Vollzugshilfe sonROAD18 – Modellempfehlungen (BAFU, 2023)
- sonRoad18:Frequently asked questions FAQ (BAFU, Version 1.0, Stand 22. Februar 2022)
- Anwendungsrichtlinie sonROAD18 im Kanton Zürich (FALS, Version vom 28. September 2023)
- EDV-Berechnungsmodell CadnaA (DatAkustik GmbH, Greifenberg, Version 2023 MR 1)
- Geobasisdatensatz «Lärmbelastungskataster Kantons- und Gemeindestrassen» (Entwurf Modelldokumentation Kantonales Geodatenmodell (Identifikator 144 A, B und C), FALS, 21. Juni 2022)

## 2.3 Weitere Grundlagen

- Lärmsanierung Gemeindestrassen Küsnacht (Gemeinde Küsnacht/ Ingenieurbüro Andreas Suter, 8. Februar 2017)
- Protokolle von Verkehrszählungen (Ingenieurbüro Andreas Suter, 8. September 2021 – 14. März 2022 sowie Ergänzungen vom 9. – 16. Februar 2023)
- Angaben zu den Emissionen der überkommunalen Strassen auf dem Gebiet der Gemeinde Küsnacht (GIS-Browser des Kantons Zürich)
- Geodaten der Gemeinde Küsnacht (GIS-Browser des Kantons Zürich, AV-Daten, DTM/DOM, ÖREB-Kataster, Gemeindegrenze, Raster-Übersichtsplan; Stand der Daten: 7. – 9. Juni 2022)
- Daten der Gebäudeversicherung (GVZ) und des Gebäude- und Wohnungsregisters des Kantons Zürich (GWR, aufbereitet durch Osterwalder Lehmann Ingenieure und Geometer AG; Stand der Daten: 14. März 2022)

## 2.4 Grundlagen der Beurteilung

Die Lärmimmissionen werden als Beurteilungspegel  $L_r$  anhand von Berechnungen ermittelt. Pro Gebäude wird dabei der maximale Gebäudepegel berechnet. Bei strassennahen Gebäuden befindet sich dieser in der Regel an der lärmzugewandten Fassade im Erdgeschoss

oder im 1. Obergeschoss. Bei weiter entfernten Gebäuden kann es auch ein höher gelegenes Geschoss sein.

In der LSV sind Belastungsgrenzwerte definiert, die mit steigender Lärmempfindlichkeit der zu schützenden Gebiete restriktiver werden (s. Tabelle 1). Die Zuordnung der Lärm-Empfindlichkeitsstufen (ES)

Lärm-Empfindlichkeitsstufe (ES)	Planungswert (PW)		Immissionsgrenzwert (IGW)		Alarmwert (AW)	
	Tag [dB(A)]	Nacht [dB(A)]	Tag [dB(A)]	Nacht [dB(A)]	Tag [dB(A)]	Nacht [dB(A)]
I (erhöhtes Lärmschutzbedürfnis; z.B. Erholungszonen)	50	40	55	45	65	60
II (keine störenden Betriebe zulässig; z.B. Wohnzonen)	55	45	60	50	70	65
III (mässig störende Betriebe zulässig; z.B. Wohn- und Gewerbebezonen)	60	50	65	55	70	65
IV (stark störende Betriebe zulässig; z.B. Industriezonen)	65	55	70	60	75	70

Tabelle 1: Belastungsgrenzwerte (Tag 6–22 Uhr, Nacht 22–6 Uhr)

erfolgt in der Bau- und Zonenordnung der jeweiligen Gemeinde.

Die Planungswerte (PW) sind massgebend bei der Planung neuer Bauzonen und für den Schutz vor neuen ortsfesten Anlagen (Art. 23 USG).

Die Immissionsgrenzwerte (IGW) sind massgebend bei der Beurteilung von Neubauten sowie bei Sanierungen

von bestehenden ortsfesten Anlagen. Sie sind so festgelegt, dass nach dem Stand der Wissenschaft oder der Erfahrung Immissionen unterhalb dieser Werte die Bevölkerung in ihrem Wohlbefinden nicht erheblich stören (Art. 13 USG).

Die Alarmwerte (AW) schliesslich werden zur Beurteilung der Dringlichkeit von Sanierungen festgelegt (Art. 19 USG).

Bei lärmempfindlichen Betriebsräumen in Gebieten der ES I, II oder III gelten gemäss Art. 42 LSV um 5 dB(A) höhere PW und IGW. Die erhöhten Grenzwerte gelten nicht für Schulen, Anstalten und Heime, sowie für Räume in Gasthäusern, die bei geschlossenen Fenstern nicht ausreichend belüftet werden können.

Für Gebäude, in denen sich Personen in der Regel nur am Tag aufhalten (zum Beispiel Büros oder Schulen), gelten keine Nacht-Belastungsgrenzwerte (Art. 41 Abs. 3 LSV). Wird auch in der Nacht gearbeitet, so gelten für die Betriebsräume dieselben Grenzwerte wie am Tag.

# 3

## Modelle

### 3.1 Strassenlärm-Berechnungsmodell

Das BAFU empfiehlt den Vollzugsbehörden geeignete Berechnungsverfahren, die dem Stand der Technik entsprechen (vgl. Anhang 2 LSV).

Im Februar 2021 wurde das Emissionsmodell sonROAD18 vom BAFU publiziert. Es hat – in Kombination mit der Ausbreitungsrechnung nach

ISO 9613-2 – das veraltete Modell StL86+ aus den 80er-Jahren auf den 1. Juli 2023 offiziell als empfohlenes Standard-Emissionsmodell abgelöst. Der vorliegende LBK verwendet sonROAD18/ISO 9613-2.

Sowohl die Emissions- als auch die Immissionsberechnungen wurden gemäss den Vorgaben der «Anwendungsrichtlinie sonROAD18 im Kanton Zürich» inkl. aller mitgeltenden Dokumente vorgenommen.

### 3.2 3D-Modell

Basierend auf dem Höhenmodell und den Objektdaten der Fachstelle GIS-Zentrum des Kantons Zürich wurde ein digitales Geländemodell der Gemeinde Küsnacht erstellt (s. Abbildung 1).

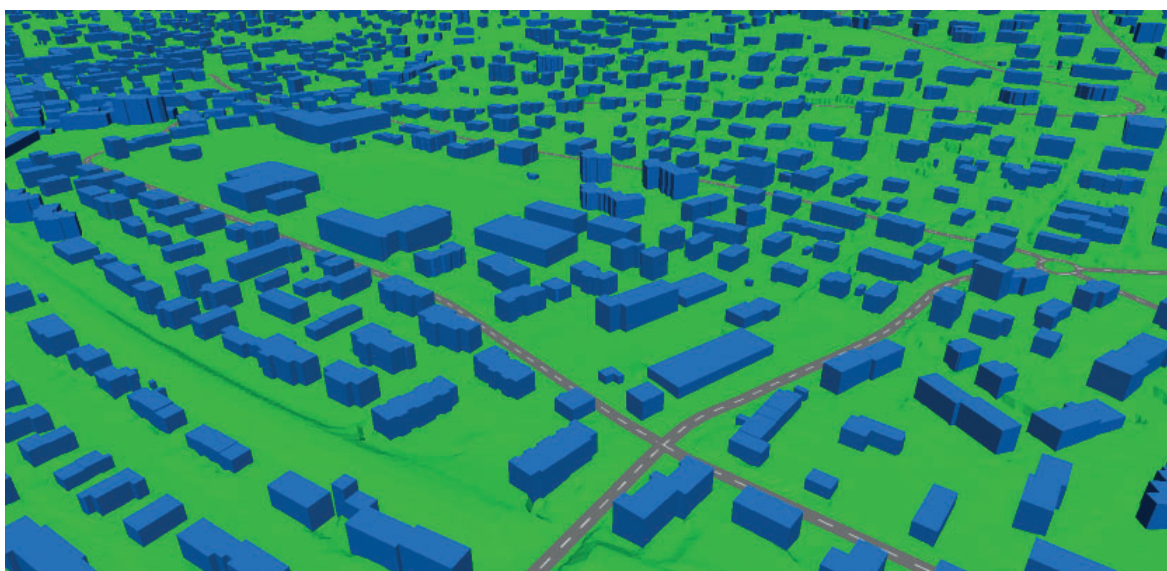


Abbildung 1: Ansicht 3D-Modell der Gemeinde Küsnacht

Die Berechnungen werden mit CadnaA (Computer Aided Noise Abatement; Software zur Berechnung, Darstellung, Beurteilung und Prognose von Umgebungslärm; Version 2023 MR 1) durchgeführt, welche alle erforderlichen Einflüsse bei der Ausbreitungsberechnung (Witterung, Bodeneffekte, Reflexionen usw.) gemäss den verschiedenen Anwendungsrichtlinien berücksichtigt.

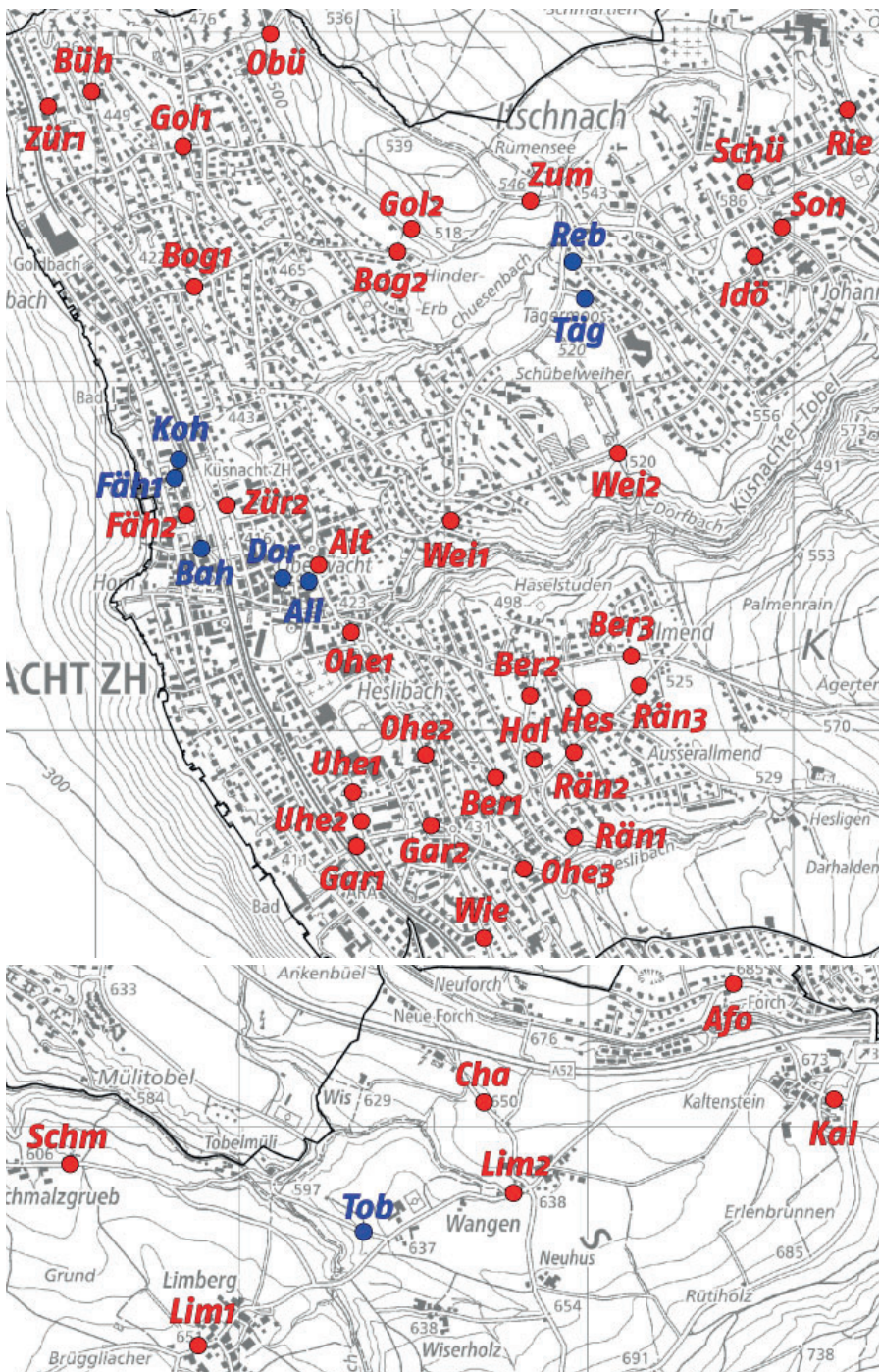
# 4

## Lärmbelastungskataster 2024

### 4.1 Massgebende Verkehrszahlen

#### 4.1.1 Überkommunale Strassen

Die Verkehrsdaten der überkommunalen Strassen wurden dem Strassenlärmkataster des Kantons Zürich entnommen.



#### 4.1.2 Kommunalstrassen

Im LSP 2017 wurden die Verkehrsdaten basierend auf Belastungsplänen aus dem Jahre 2009 festgelegt (Gemeinde Küssnacht, Roland Müller Küssnacht AG).

Aufgrund der damaligen Erkenntnisse wurden im Rahmen des LBK vom September 2021 – März 2022 sowie im Februar 2023 an 47 Strassenquerschnitten Verkehrserfassungen vorgenommen (Abbildung 2).

An den meisten Querschnitten wurden über eine Woche detaillierte Seitenradar-Erfassungen vorgenommen und ausgewertet (Abbildung 2, rot). Erfasst wurden der Durchschnittliche Tägliche Verkehr (DTV), die Tag-/Nacht-Verteilung der Fahrzeuge (Nt/Nn), der Schwerverkehrsanteil (Nt2/NN2)

Abbildung 2: Standorte der Verkehrserfassungen

– sofern der Messstandort dies zugelassen hat – sowie die effektiv gefahrenen Geschwindigkeiten ( $v_{50}$ ,  $v_{85}$ ,  $v_{max}$ ).

Ergänzt wurden die Erfassungen mit stündigen Handzählungen (Abbildung 2, blau). Aus diesen wurden die Werte DTV, Nt und Nn bestimmt.

Die Messprotokolle sind im Anhang 1 dieses Berichtes zu finden. Es ergeben sich die in Tabelle 2 aufgeführten massgebenden Verkehrszahlen.

Strasse	Messort	Art	DTV	N		N2		v
				T	N	T	N	sign
Allmendstrasse	Allmendstrasse 1	HZ	2175	126.0	21.0	4.0 <sup>1</sup>	6.0 <sup>1</sup>	30
			2066	119.0	20.0			
Alte Forchstrasse	Alte Forchstrasse 11	SR	1492	88.6	9.1	5.0 <sup>2</sup>	3.0 <sup>2</sup>	50
Alte Landstrasse	Alte Landstrasse 147	SR	5490	328.4	28.9	4.0 <sup>1</sup>	6.0 <sup>1</sup>	50
			7661	442.0	73.0			
Bahnhofstrasse	Bahnhofstrasse 2	HZ	1418	82.0	14.0	4.0 <sup>1</sup>	6.0 <sup>1</sup>	30
Bergstrasse	Bergstrasse 33	SR	2752	164.4	15.2	4.0 <sup>1</sup>	6.0 <sup>1</sup>	50
Bergstrasse	Bergstrasse 58	SR	1923	113.9	12.4	4.0 <sup>1</sup>	6.0 <sup>1</sup>	50
Bergstrasse	Bergstrasse 67	SR	1510	89.0	10.7	4.0 <sup>1</sup>	6.0 <sup>1</sup>	50
Boglerenstrasse	Boglerenstrasse 20	SR	1378	80.7	10.8	2.0 <sup>3</sup>	1.0 <sup>3</sup>	30
Boglerenstrasse	Boglerenstrasse 66	SR	866	52.1	3.9	2.0 <sup>3</sup>	1.0 <sup>3</sup>	30
Bühlstrasse	Bühlstrasse 15	SR	444	26.4	2.7	-	-	-
Chalberweidstrasse	Chalberweidstrasse Parz 11994	SR	670	40.8	2.0	5.0 <sup>2</sup>	3.0 <sup>2</sup>	80
Dorfstrasse	Dorfstrasse 25	HZ	1892	109.0	18.0	2.0 <sup>3</sup>	1.0 <sup>3</sup>	30
			1417	82.0	14.0			
Fähnlibrunnenstrasse	Fähnlibrunnenstrasse 3	HZ	489	28.0	5.0	-	-	-
Fähnlibrunnenstrasse	Fähnlibrunnenstrasse 8	SR	1090	66.6	3.1	4.0 <sup>1</sup>	6.0 <sup>1</sup>	30
Gartenstrasse	Gartenstrasse 9	SR	4757	280.0	34.2	2.0 <sup>3</sup>	1.0 <sup>3</sup>	50
Gartenstrasse	Gartenstrasse 26	SR	3864	228.2	26.2	4.0 <sup>1</sup>	6.0 <sup>1</sup>	50
Goldbacherstrasse	Goldbacherstrasse 38	SR	2028	121.6	10.2	2.0 <sup>3</sup>	1.0 <sup>3</sup>	30
Goldbacherstrasse	Goldbacherstrasse Wald	SR	1679	99.6	10.3	2.0 <sup>3</sup>	1.0 <sup>3</sup>	50
Haldenstrasse	Haldenstrasse 5	SR	799	46.9	6.1	2.0 <sup>3</sup>	1.0 <sup>3</sup>	50
Hesligenstrasse	Hesligenstrasse 8	SR	299	17.4	2.5	-	-	-
Im Dörfli	Im Dörfli 6a	SR	694	42.0	2.8	2.0 <sup>3</sup>	1.0 <sup>3</sup>	30
Kaltensteinstrasse	Kaltensteinstrasse Parz 12217	SR	2356	141.1	12.2	5.0 <sup>2</sup>	3.0 <sup>2</sup>	50
Kohlrainstrasse	Fähnlibrunnenstrasse 3	HZ	457	26.0	4.0	-	-	-
Limbergstrasse	Limberg 11	SR	2650	159.8	11.6	4.0 <sup>4</sup>	2.0 <sup>4</sup>	30
Limbergstrasse	Wangen 15a	SR	2350	138.6	16.1	4.0 <sup>4</sup>	2.0 <sup>4</sup>	50
Obere Bühlstrasse	Obere Bühlstrasse 29	SR	612	37.1	2.3	2.0 <sup>3</sup>	1.0 <sup>3</sup>	30
Obere Heslibachstrasse	Obere Heslibachstrasse 3	SR	6028	359.9	33.4	4.0 <sup>1</sup>	6.0 <sup>1</sup>	50
Obere Heslibachstrasse	Obere Heslibachstrasse 47	SR	2327	137.4	16.0	4.0 <sup>1</sup>	6.0 <sup>1</sup>	30
Obere Heslibachstrasse	Obere Heslibachstrasse 87	SR	3396	199.7	24.9	2.0 <sup>3</sup>	1.0 <sup>3</sup>	50
Ränkestrasse	Ränkestrasse 6	SR	1471	87.4	9.0	4.0 <sup>1</sup>	6.0 <sup>1</sup>	50

Strasse	Messort	Art	DTV	N		N2		v
				T	N	T	N	sign
Ränkestrasse	Ränkestrasse 23	SR	974	58.3	5.1	2.0 <sup>3</sup>	1.0 <sup>3</sup>	30
Ränkestrasse	Ränkestrasse 38	SR	720	42.6	4.7	2.0 <sup>3</sup>	1.0 <sup>3</sup>	30
Rebweg	Rebweg 1a	HZ	458	26.0	4.0	-	-	-
Rietstrasse	Rietstrasse 3	SR	642	39.2	1.8	2.0 <sup>3</sup>	1.0 <sup>3</sup>	30
Schmalzgruebstrasse	Schmalzgruebstrasse 53	SR	467	28.3	1.8	2.0 <sup>3</sup>	1.0 <sup>3</sup>	50
Schüracherstrasse	Schüracherstrasse 1	SR	1124	67.8	4.8	2.0 <sup>3</sup>	1.0 <sup>3</sup>	30
Sonnenrain	Sonnenrain 57	SR	675	40.8	2.7	2.0 <sup>3</sup>	1.0 <sup>3</sup>	30
Tägermoosstrasse	Tägermoosstrasse 7d	HZ	482	28.0	5.0	-	-	-
Tobelmülistrasse	Einmündung Limbergstrasse	HZ	461	27.0	4.0	-	-	-
Untere Heslibachstrasse	Untere Heslibachstrasse 60	SR	1940	113.7	14.9	4.0 <sup>1</sup>	6.0 <sup>1</sup>	30
Untere Heslibachstrasse	Untere Heslibachstrasse	SR	507	29.6	4.2	2.0 <sup>3</sup>	1.0 <sup>3</sup>	30
Weinmannngasse	Weinmannngasse 41	SR	419	24.5	3.4	-	-	-
Weinmannngasse	Einmündung Sackweg	SR	386	23.2	1.9	-	-	-
Wiesenstrasse	Wiesenstrasse 31	SR	942	56.3	5.0	2.0 <sup>3</sup>	1.0 <sup>3</sup>	30
Zumikerstrasse	Wald	SR	5226	312.7	27.7	2.0 <sup>3</sup>	1.0 <sup>3</sup>	60
Zürichstrasse	Zürichstrasse 14	SR	693	41.5	3.5	2.0 <sup>3</sup>	1.0 <sup>3</sup>	30
Zürichstrasse	Zürichstrasse 152	SR	1136	67.4	7.1	2.0 <sup>3</sup>	1.0 <sup>3</sup>	30

HZ Handzählung

SR Seitenradar

1 Standardwert für Kommunalstrassen mit Bus

2 Standardwert Bereich Alte Forch/Chalberweid/Kaltenstein

3 Standardwert «normale» Kommunalstrassen

4 Standardwert Limbergstrasse

Tabelle 2: Massgebende Verkehrszahlen 2021/22

In den LBK werden diejenigen Achsen miteinbezogen, die einen DTV von mehr als 500 Fahrzeugen pro Tag aufweisen. Von den erfassten Abschnitten fallen die Bühlstrasse, ein Teil der Fännlibrunnenstrasse, die Hesligenstrasse, ein Teil der Kohlrainstrasse, der Rebweg, die Tägermoosstrasse, die Tobelmülistrasse und die Weinmannngasse weg.

Ergänzt wird ein Teil der Poststrasse, an der zwar keine Verkehrserfassung stattgefunden hat, die aber aufgrund der angrenzenden Abschnitte miteinbezogen wird.

Der LBK 2024 der Gemeinde Küsnacht umfasst die in der Tabelle 3 aufgelisteten und in Abbildung 3 dargestellten Strassen.

Allmendstrasse	Dorfstrasse	Kohlrainstrasse	Schüracherstrasse
Alte Forchstrasse	Fähnlibrunnenstrasse	Limbergstrasse	Sonnenrain
Alte Landstrasse	Gartenstrasse	Obere Bühlstrasse	Untere Heslibachstrasse
Bahnhofstrasse	Goldbacherstrasse	Obere Heslibachstrasse	Wiesenstrasse
Bergstrasse	Haldenstrasse	Poststrasse	Zumikerstrasse
Boglerenstrasse	Im Dörfli	Ränkestrasse	Zürichstrasse
Chalberweidstrasse	Kaltensteinstrasse	Rietstrasse	

Tabelle 3: Im LBK 2023 der Gemeinde Küsnacht enthaltene Kommunalstrassen

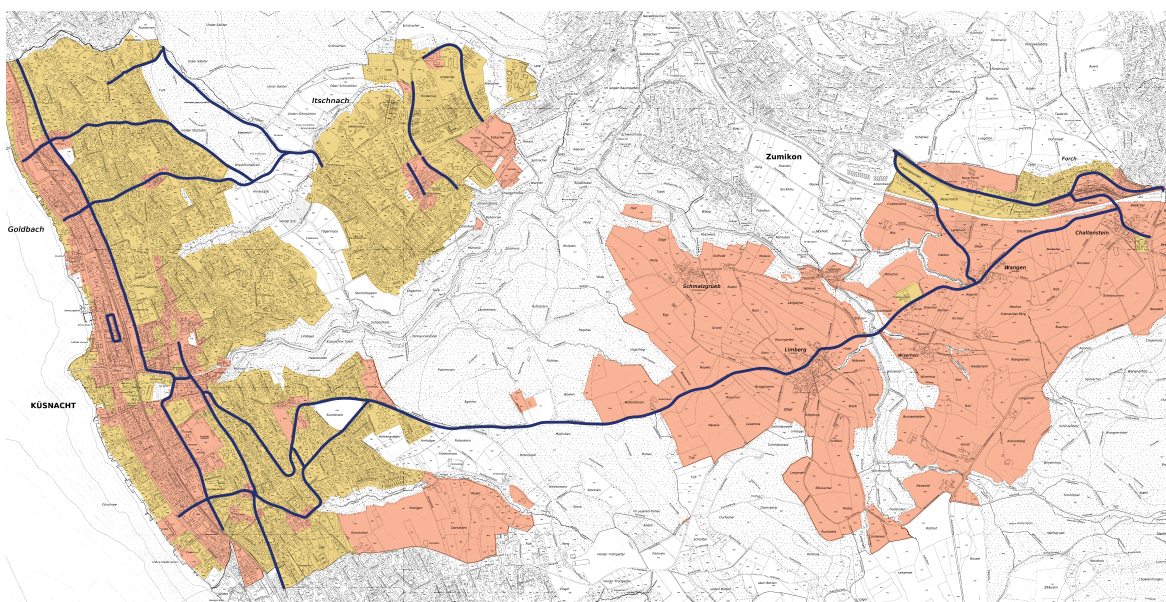


Abbildung 3: Im LBK 2024 der Gemeinde Küsnacht enthaltene Kommunalstrassen

## 4.2 Emissionskataster

### 4.2.1 Steigungszuschlag

Die Berechnung des Steigungszuschlags erfolgt automatisch basierend auf der Lage der Strassen im DTM.

### 4.2.2 Geschwindigkeiten

Das Berechnungsmodell basiert bei allen Strassen auf den signalisierten Geschwindigkeiten.

#### **4.2.3 Strassentyp**

Alle massgebenden Gemeindestrassen wurden lärmtechnisch als «Sammelstrassen» taxiert und sind – abhängig von der signalisierten Geschwindigkeit – entweder «SS\_30» oder «SS\_50».

#### **4.2.4 Belagszuschlag**

Alle Emissionsstrecken werden mit einem Belagszuschlag versehen, mit welchem der Zustand des aktuell eingebauten Belags berücksichtigt wird. Er beträgt im Normalfall «KB50\_0» oder «KB80\_0».

#### **4.2.5 Pegelkorrektur K1**

Gemäss Anhang 3 LSV wird bei der Ermittlung des Beurteilungspegels Lr' basierend auf den durchschnittlichen, stündlichen Verkehrszahlen eine Pegelkorrektur K1 berücksichtigt, mit welcher die Störwirkung angemessen bewertet werden soll. Die Emissionen von Strassen mit weniger als 100 Fahrzeugen pro Stunde werden damit nach unten korrigiert.

#### **4.2.6 Reflexionen**

Lärmreflexionen können die Immissionspegel markant beeinflussen. Der LBK wird mit Reflexionen erster Ordnung gerechnet. Die Reflexionsverluste an Fassaden betragen generell 1 dB(A).

#### **4.2.7 Bodenabsorption**

Die für die Ausbreitungsrechnung massgebenden Bodenabsorptionen wurden basierend auf den aktuellen Bodenbedeckungen des GIS attribuiert.

#### **4.2.8 Meteo- und Witterungseinflüsse**

Als Referenzwerte verwendet sonROAD18/ISO 9613-2 eine Temperatur von 10°C und eine relative Luftfeuchtigkeit von 70%. Diese Werte entsprechen dem Jahresmittelwert im Schweizerischen Mittelland.

Die Berechnungen gehen grundsätzlich von trockenen Fahrbahnen aus. Da sich die Beurteilung vorliegend auf einen relativ engen Korridor beschränkt, sind Meteo- und Witterungseinflüsse von untergeordneter Bedeutung.

#### **4.2.9 Prognoseunsicherheit**

Die Genauigkeit der Modellrechnungen beträgt bei ungehinderter Schallausbreitung bis ca. 100 m Entfernung zur Strasse ca.  $\pm 1.5$  dB(A). Dieser Wert steigt weiter an, wenn die Entfernung zur Quelle zunimmt und wenn Hindernisse die direkte Sichtlinie unterbrechen.

## 4.3 Immissionskataster

### 4.3.1 Grundsatz

Der LBK 2024 der Gemeinde Küsnacht umfasst die folgenden Gebäude:

- Alle Gebäude innerhalb eines 30 m-Streifens zu den massgebenden Strassenachsen gemäss Abbildung 3 (unabhängig vom Hauptlärmverursacher und von der Belastung).
- Alle Gebäude ausserhalb dieses Streifens, wenn ...
  - a) ... die Gemeindestrassen Hauptlärmverursacher sind und ...
  - b) ... die Belastung grösser ist als «PW-5».

Es wurden nur Gebäude berücksichtigt, die nach GVZ eine lärmempfindliche Nutzung (Wohn- und/oder Betriebsnutzung) aufweisen können oder bei denen gemäss GWR Wohnungen enthalten sind, wobei eine manuelle Bereinigung stattgefunden hat.<sup>1</sup>

Die entsprechenden Gebäude sind in den Anhängen 4 (Tabelle) und 5 (Übersichtsplan) dargestellt.<sup>2</sup>

### 4.3.2 Lärm-Empfindlichkeitsstufen (ES)

Die ES der Gemeinde Küsnacht wurden im Rahmen der Nutzungsplanung rechtskräftig ausgeschieden. Sie sind für den Projektperimeter aus dem Plan im Anhang 3 ersichtlich.

### 4.3.3 Beurteilung

In den Tabellen im Anhang 4 wurde eine Beurteilung der errechneten Pegel in Bezug auf die Grenzwerte für Wohnnutzungen vorgenommen.

- 
- 1 Bereinigt wurden beispielsweise Situationen, in denen ein Wohnhaus und dessen Garagenanbau trotz identischer GVZ-Nummer als zwei separate Gebäude erfasst sind und somit auch unterschiedliche Eidgenössische Gebäudeidentifikatoren (EGID) aufweisen. Ohne Bereinigung würde auch die Garage als «Wohnhaus mit Garage» in den Kataster aufgenommen.
  - 2 Der LBK gibt den Stand der Bebauung zum Zeitpunkt der Datenaufbereitung wieder. Es kann sein, dass unterdessen bereits abgebrochene Bauten noch enthalten sind und/oder dass allfällige Neubauten noch nicht enthalten sind, was aber für die Gesamtbeurteilung irrelevant ist.

# 5

## Fazit

### 5.1 Stand der Lärmbelastung in Küsnacht

Beurteilung Zustand 2024			
Kategorie	Gesamt	Hauptlärmbelastung Kommunalstrasse	Hauptlärmbelastung andere Strassen
Total Gebäude	791	498	293
Belastung über AW	9	0	9
Belastung über IGW	91	35	56
Belastung über PW	198	140	58
Belastung unter PW	493	323	170

Tabelle 5: Zahlenspiegel LBK 2024

#### 5.1.1 Überschrittene IGW

Im LBK 2024 der Gemeinde Küsnacht weisen gesamthaft 100 Gebäude überschrittene IGW auf (Zahlenspiegel in Tabelle 5; Übersicht aller Gebäude im Anhang 5; rote und orange Gebäude). Es liegen 9 Gebäude mit überschrittenem AW vor.

Gesamthaft sind in diesen 100 Gebäuden 311 Wohnungen mit 694 Personen von übermässigen Lärmbelastungen betroffen.

Bei 35 Gebäuden sind die Kommunalstrassen der Gemeinde Küsnacht Hauptlärmverursacher (Tabelle 6), die restlichen 65 Gebäude – darunter auch alle Gebäude mit überschrittenem AW – werden hauptsächlich durch Staatsstrassen belärmt (Differenz der Gesamtlärmbelastung zur Belastung durch die Kommunalstrassen liegt in der massgebenden Phase (Tag oder Nacht) über 3 dB).

Allmendstrasse 1	Bergstrasse 14	Bergstrasse 36	Goldbacherstrasse 50
Allmendstrasse 4	Bergstrasse 16	Bergstrasse 38	Limbergstrasse 10a
Alte Landstrasse 166	Bergstrasse 18	Gartenstrasse 14	Limbergstrasse 10b
Bergstrasse 5a	Bergstrasse 20	Gartenstrasse 16	Obere Heslibachstrasse 4
Bergstrasse 7	Bergstrasse 22	Gartenstrasse 17	Obere Heslibachstrasse 87b
Bergstrasse 8	Bergstrasse 24	Gartenstrasse 19	Obere Heslibachstrasse 91
Bergstrasse 10	Bergstrasse 28	Gartenstrasse 20	Untere Heslibachstrasse 61
Bergstrasse 12	Bergstrasse 32	Gartenstrasse 22	Wiesenstrasse 1
Bergstrasse 12a	Bergstrasse 34	Gartenstrasse 26	

Tabelle 6: Hauptsächlich durch Kommunalstrasse der Gemeinde Küsnacht belärmt Gebäude mit IGW-Überschreitungen

Gesamthaft sind in diesen 35 Gebäuden 98 Wohnungen mit 221 Personen von übermässigen Lärmbelastungen betroffen.

#### 5.1.2 Überschrittene PW

Im LBK 2024 der Gemeinde Küsnacht weisen zudem gesamthaft 198 Gebäude überschrittene PW auf (Zahlenspiegel in Tabelle 5; Übersicht aller Gebäude im Anhang 5, gelbe Gebäude).

Bei 140 Gebäuden sind die Kommunalstrassen der Gemeinde Küsnacht Hauptlärmverursacher (Tabelle 7), die restlichen 58 Gebäude werden hauptsächlich durch Staatsstrassen belärmt (Differenz der Gesamtlärmbelastung zur Belastung durch die Kommunalstrassen liegt in der massgebenden Phase (Tag oder Nacht) über 3 dB).

Allmendstrasse 8	Bergstrasse 35	Goldbacherstrasse 76	Obere Heslibachstrasse 47
Allmendstrasse 10	Bergstrasse 37	Goldbacherstrasse 84a	Obere Heslibachstrasse 49
Allmendstrasse 12	Bergstrasse 40	Goldbacherstrasse 92	Obere Heslibachstrasse 52
Allmendstrasse 14	Bergstrasse 44	Haldenstrasse 6	Obere Heslibachstrasse 54
Alte Forchstrasse 20a	Bergstrasse 47	Himmelstrasse 20	Obere Heslibachstrasse 55
Alte Forchstrasse 20b	Bergstrasse 49	Hörnlistrasse 28	Obere Heslibachstrasse 56
Alte Forchstrasse 22	Bergstrasse 50	Im Hüttengraben 2	Obere Heslibachstrasse 77
Alte Forchstrasse 24a	Bergstrasse 51	Im Hüttengraben 4	Obere Heslibachstrasse 83
Alte Forchstrasse 24c	Bergstrasse 52	Im Lägi 2	Obere Heslibachstrasse 85
Alte Forchstrasse 26	Bergstrasse 56	Im Lägi 4	Obere Heslibachstrasse 85a
Alte Forchstrasse 30	Bergstrasse 59	Kaltensteinstrasse 5	Obere Heslibachstrasse 86
Alte Forchstrasse 34	Bergstrasse 61	Kaltensteinstrasse 7	Obere Heslibachstrasse 87a
Alte Forchstrasse 50	Bergstrasse 63	Kaltensteinstrasse 22	Obere Heslibachstrasse 89
Alte Landstrasse 145	Bergstrasse 68	Kaltensteinstrasse 32	Obere Heslibachstrasse 95
Alte Landstrasse 147	Bergstrasse 69	Kronenweg 4a	Ränkestrasse 1
Alte Landstrasse 149	Bergstrasse 75	Kronenweg 6	Ränkestrasse 3
Alte Landstrasse 172	Gartenstrasse 4	Lärchentobelstrasse 33	Ränkestrasse 5
Alte Landstrasse 174	Gartenstrasse 5	Limberg 10	Ränkestrasse 7
Am Bach 2	Gartenstrasse 6	Limberg 11	Ränkestrasse 9
Bergstrasse 2	Gartenstrasse 8	Limberg 12a	Ränkestrasse 11
Bergstrasse 2a	Gartenstrasse 9	Limberg 16	Ränkestrasse 12
Bergstrasse 4	Gartenstrasse 10	Limberg 66	Ränkestrasse 13
Bergstrasse 5	Gartenstrasse 11	Limbergstrasse 22	Ränkestrasse 15
Bergstrasse 6	Gartenstrasse 12	Limbergstrasse 24	Ränkestrasse 52
Bergstrasse 7a	Gartenstrasse 23	Limbergstrasse 26	Untere Heslibachstrasse 2
Bergstrasse 9	Gartenstrasse 34	Limbergstrasse 28	Wangen 3
Bergstrasse 11	Gartenstrasse 36	Limbergstrasse 34	Wangen 26
Bergstrasse 13	Goldbacherstrasse 20	Limbergstrasse 36	Wangen 35
Bergstrasse 21a	Goldbacherstrasse 22	Limbergstrasse 38	Wangen 42
Bergstrasse 23	Goldbacherstrasse 26	Mittelfeldstrasse 8	Wangen 44
Bergstrasse 25	Goldbacherstrasse 33	Obere Dorfstrasse 32	Weinmannngasse 10
Bergstrasse 27	Goldbacherstrasse 35	Obere Heslibachstrasse 1	Wiesenstrasse 4
Bergstrasse 29	Goldbacherstrasse 38	Obere Heslibachstrasse 3	Zelglisteig 2
Bergstrasse 31	Goldbacherstrasse 52	Obere Heslibachstrasse 29	Zumikerstrasse 3
Bergstrasse 33	Goldbacherstrasse 72	Obere Heslibachstrasse 45	Zumikerstrasse 5

Tabelle 7: Hauptsächlich durch Kommunalstrassen der Gemeinde Küsnacht belärmte Gebäude mit PW-Überschreitungen

Gesamthaft sind in diesen 140 Gebäuden 358 Wohnungen mit 833 Personen von Lärmbelastungen über dem PW betroffen.

## 5.2 Kontrolle LSP

Die Tabelle 8 enthält alle Objekte, ...

- ... die im LBK eine IGW-Überschreitung aufweisen (orange hinterlegt in den Spalten LBK 2024).
- ... für die im LSP 2016 Sanierungserleichterungen gewährt worden sind (grau hinterlegtes Adressfeld). Es ist ersichtlich, dass der im LSP festgesetzte Erleichterungspegel nirgends überschritten wird.<sup>3</sup>

Zum jetzigen Zeitpunkt hat die Gemeinde Küssnacht somit keinen Nachsanierungsbedarf.

Es zeigt sich, dass die im LSP 2016 berechneten Belastungen fast durchwegs höher sind, nachts im Extremfall bis zu 18 dB (!) Dies hat allerdings verschiedene nachvollziehbare Gründe:

- Im LSP beinhalteten die Verkehrszahlen einen Zuschlag von 30%, was in etwa 1 dB entspricht. Zudem waren die damals verwendeten Verkehrszahlen auf verschiedenen Achsen deutlich höher als die neu erhobenen.
- Im LSP wurde die Pegelkorrektur K<sub>1</sub> im Bereich von Knoten ignoriert, was insbesondere nachts bei geringen Verkehrszahlen zu deutlich höheren Emissionen führt. Diese Pegelkorrektur wurde im LBK mit den effektiven Verkehrszahlen errechnet.
- Die Verwendung von sonROAD18/ISO 9613-2 führt – insbesondere bei tiefen Geschwindigkeiten – tendenziell zu geringeren Belastungen.

In Bezug auf das LSP hat dies keine Auswirkungen. Im LSP wurden bewusst einige Zuschläge zuungunsten der Gemeinde als Anlagehalterin gemacht, damit auch bei allfälligen unerwarteten Verkehrszunahmen Nachsanierungen vermieden werden können.

---

3 Die Überschreitung beim Objekt Allmendstrasse 1 bezieht sich auf den vorgelagerten Betriebsteil.

Gebäude	ES	IGW		LSP 2016		LBK 2024		Diff		Bemerkung
		T	N	T	N	T	N	T	N	
Allmendstrasse 1	3	65	55	64	55	65.5	51.5	1.5	-3.5	Betriebliche Nutzung im strassennahen Gebäudeteil
Allmendstrasse 4	3	65	55	66	58	65.1	50.3	-0.9	-7.7	
Allmendstrasse 12	2	60	50	60	51	56.1	42.7	-3.9	-8.3	
Allmendstrasse 14	2	60	50	60	51	56.4	42.9	-3.6	-8.1	
Alte Landstrasse 29	2	60	50	64	54	66.1	55.7	2.1	1.7	Hauptlärmbelastung Kanton
Alte Landstrasse 31	2	60	50	67	57	63.0	52.6	-4.0	-4.4	Hauptlärmbelastung Kanton
Alte Landstrasse 32	2	60	50	64	54	65.3	54.8	1.3	0.8	Hauptlärmbelastung Kanton
Alte Landstrasse 58	2	60	50	66	57	66.4	56.1	0.4	-0.9	Hauptlärmbelastung Kanton
Alte Landstrasse 61	3	65	55	67	57	63.6	53.2	-3.4	-3.8	Hauptlärmbelastung Kanton
Alte Landstrasse 88	2	60	50	66	55	65.3	55.0	-0.7	0.0	Hauptlärmbelastung Kanton
Alte Landstrasse 139	3	65	55	66	58	-	-	-	-	Abbruch/Neubau
Alte Landstrasse 145	3	65	55	65	57	63.5	52.5	-1.5	-4.5	
Alte Landstrasse 147	3	65	55	65	57	63.7	52.3	-1.3	-4.7	
Alte Landstrasse 149	3	65	55	66	57	64.4	53.0	-1.6	-4.0	
Alte Landstrasse 160	3	65	55	69	60	68.5	60.0	-0.5	0.0	Hauptlärmbelastung Kanton
Alte Landstrasse 166	2	60	50	63	55	61.2	50.1	-1.8	-4.9	
Alte Landstrasse 172	3	65	55	66	57	63.8	52.3	-2.2	-4.7	
Am Bach 2	3	65	55	65	57	63.7	52.2	-1.3	-4.8	
Bergstrasse 2	2	60	50	64	53	59.4	44.5	-4.6	-8.5	
Bergstrasse 3	2	60	50	63	51	-	-	-	-	Abbruch/Neubau
Bergstrasse 4	2	60	50	64	52	58.4	43.6	-5.6	-8.4	
Bergstrasse 5a	2	60	50	65	53	60.5	45.7	-4.5	-7.3	
Bergstrasse 6	2	60	50	63	52	58.8	43.9	-4.2	-8.1	
Bergstrasse 7	2	60	50	65	53	60.8	46.1	-4.2	-6.9	
Bergstrasse 7a	2	60	50	63	51	57.7	43.4	-5.3	-7.6	
Bergstrasse 8	2	60	50	65	53	60.5	45.5	-4.5	-7.5	keine Fenster von lärmempfindlichen Räumen im Bereich >IGW
Bergstrasse 9	2	60	50	61	49	57.7	43.4	-3.3	-5.6	
Bergstrasse 10	2	60	50	66	54	60.2	45.2	-5.8	-8.8	
Bergstrasse 11	2	60	50	62	50	57.0	42.9	-5.0	-7.1	
Bergstrasse 12 / 12a	2	60	50	65	53	60.9	45.9	-4.1	-7.1	
Bergstrasse 14	2	60	50	66	54	60.3	45.3	-5.7	-8.7	
Bergstrasse 16	2	60	50	66	54	60.8	45.7	-5.2	-8.3	
Bergstrasse 18	2	60	50	65	53	60.3	45.3	-4.7	-7.7	
Bergstrasse 20	2	60	50	65	53	60.4	45.3	-4.6	-7.7	Gebäude nach dem 1.1.85 erstellt
Bergstrasse 22	2	60	50	65	53	60.9	45.9	-4.1	-7.1	keine Fenster von lärmempfindlichen Räumen im Bereich >IGW
Bergstrasse 24	2	60	50	64	53	60.1	45.1	-3.9	-7.9	Gebäude nach dem 1.1.85 erstellt
Bergstrasse 27	2	60	50	61	49	56.7	42.9	-4.3	-6.1	

Tabelle 8: Gebäude mit Sanierungserleichterungen im LSP und Gebäude mit IGW-Überschreitungen im LBK

Gebäude	ES	IGW		LSP 2016		LBK 2024		Diff		Bemerkung
		T	N	T	N	T	N	T	N	
Bergstrasse 28	2	60	50	66	54	61.7	46.6	-4.3	-7.4	
Bergstrasse 29	2	60	50	61	49	57.1	43.0	-3.9	-6.0	
Bergstrasse 31	2	60	50	62	50	57.5	43.3	-4.5	-6.7	
Bergstrasse 32	2	60	50	66	54	61.1	46.0	-4.9	-8.0	
Bergstrasse 34	2	60	50	66	54	60.9	45.9	-5.1	-8.1	
Bergstrasse 36	2	60	50	66	54	61.0	46.0	-5.0	-8.0	
Bergstrasse 38	2	60	50	65	54	60.7	45.6	-4.3	-8.4	keine Fenster von lärmempfindlichen Räumen im Bereich >IGW
Bergstrasse 47	2	60	50	64	51	59.6	45.2	-4.4	-5.8	
Bergstrasse 50	2	60	50	62	53	57.3	43.0	-4.7	-10.0	
Bergstrasse 51	2	60	50	63	51	58.6	44.3	-4.4	-6.7	
Bergstrasse 56	2	60	50	62	49	57.4	43.5	-4.6	-5.5	
Bergstrasse 61	2	60	50	62	49	56.6	43.3	-5.4	-5.7	
Bergstrasse 68	2	60	50	62	54	57.5	43.5	-4.5	-10.5	
Bergstrasse 75	2	60	50	60	51	58.3	42.9	-1.7	-8.1	
Boglerenstrasse 38	3	65	55	65	56	59.3	48.4	-5.7	-7.6	Hauptlärmbelastung Kanton
Boglerenstrasse 39	3	65	55	65	56	56.2	45.9	-8.8	-10.1	Hauptlärmbelastung Kanton
Bühlstrasse 31	2	60	50	61	52	52.8	39.6	-8.2	-12.4	
Gartenstrasse 6	2	60	50	61	52	58.8	45.5	-2.2	-6.5	
Gartenstrasse 8	2	60	50	61	53	58.9	45.5	-2.1	-7.5	
Gartenstrasse 10	2	60	50	62	53	59.3	45.9	-2.7	-7.1	
Gartenstrasse 12	2	60	50	62	53	59.9	46.2	-2.1	-6.8	
Gartenstrasse 14	2	60	50	63	54	60.8	47.0	-2.2	-7.0	
Gartenstrasse 16	2	60	50	63	54	61.6	47.8	-1.4	-6.2	
Gartenstrasse 17	2	60	50	66	56	61.7	47.7	-4.3	-8.3	
Gartenstrasse 19	2	60	50	64	54	60.4	46.4	-3.6	-7.6	Gebäude nach dem 1.1.85 erstellt
Gartenstrasse 20	2	60	50	63	53	61.3	47.4	-1.7	-5.6	
Gartenstrasse 22	2	60	50	63	53	60.3	46.5	-2.7	-6.5	
Gartenstrasse 23	3	65	55	65	56	61.2	47.3	-3.8	-8.7	
Gartenstrasse 26	2	60	50	65	55	62.1	48.2	-2.9	-6.8	
Gartenstrasse 34	3	65	55	65	56	61.8	47.8	-3.2	-8.2	
Goldbacherstrasse 5	3	65	55	65	57	-	-	-	-	Abbruch/Neubau
Goldbacherstrasse 16	3	65	55	66	57	55.8	42.4	-10.2	-14.6	
Goldbacherstrasse 16b	3	65	55	66	57	56.4	40.6	-9.6	-16.4	
Goldbacherstrasse 21	3	65	55	67	59	56.7	41.2	-10.3	-17.8	
Goldbacherstrasse 22	2	60	50	64	55	55.6	40.1	-8.4	-14.9	
Goldbacherstrasse 31	2	60	50	63	51	54.5	39.9	-8.5	-11.1	
Goldbacherstrasse 33	2	60	50	65	52	56.0	40.8	-9.0	-11.2	
Goldbacherstrasse 35	2	60	50	65	52	55.4	40.5	-9.6	-11.5	

Tabelle 8: Gebäude mit Sanierungserleichterungen im LSP und Gebäude mit IGW-Überschreitungen im LBK

Gebäude	ES	IGW		LSP 2016		LBK 2024		Diff		Bemerkung
		T	N	T	N	T	N	T	N	
Goldbacherstrasse 36	2	60	50	63	51	55.0	40.1	-8.0	-10.9	
Goldbacherstrasse 38	2	60	50	64	52	55.7	42.8	-8.3	-9.2	
Goldbacherstrasse 43	2	60	50	64	51	53.9	39.6	-10.1	-11.4	
Goldbacherstrasse 45	2	60	50	65	52	54.9	40.4	-10.1	-11.6	
Goldbacherstrasse 46	2	60	50	68	59	62.2	51.2	-5.8	-7.8	Hauptlärmbelastung Kanton
Goldbacherstrasse 50	2	60	50	66	58	60.5	48.9	-5.5	-9.1	
Goldbacherstrasse 52	2	60	50	62	49	55.6	45.3	-6.4	-3.7	
Goldbacherstrasse 54	2	60	50	62	49	54.5	39.8	-7.5	-9.2	
Goldbacherstrasse 56	2	60	50	62	49	54.3	39.4	-7.7	-9.6	
Goldbacherstrasse 57	2	60	50	61	50	54.7	44.2	-6.3	-5.8	
Goldbacherstrasse 65	2	60	50	63	50	54.7	39.7	-8.3	-10.3	
Haldenstrasse 7	2	60	50	61	51	51.4	40.2	-9.6	-10.8	
Kaltensteinstrasse 1	2	60	50	65	53	61.8	48.0	-3.2	-5.0	Hauptlärmbelastung Kanton
Kaltensteinstrasse 5	2	60	50	62	50	58.8	46.9	-3.2	-3.1	
Kaltensteinstrasse 22	3	65	55	67	54	62.9	52.0	-4.1	-2.0	
Kaltensteinstrasse 31	3	65	55	67	57	64.8	55.3	-2.2	-1.7	Hauptlärmbelastung Kanton
Limberg 13	3	65	55	66	52	59.2	43.6	-6.8	-8.4	
Limberg 16	3	65	55	66	52	60.8	44.0	-5.2	-8.0	
Limberg 66	3	65	55	66	52	61.4	46.8	-4.6	-5.2	
Limbergstrasse 10a	2	60	50	64	50	60.7	43.8	-3.3	-6.2	
Limbergstrasse 10b	2	60	50	63	49	60.5	43.7	-2.5	-5.3	
Limbergstrasse 22	2	60	50	63	50	60.0	43.2	-3.0	-6.8	
Limbergstrasse 24	2	60	50	63	49	59.4	42.6	-3.6	-6.4	
Obere Heslibachstrasse 1	3	65	55	65	56	63.1	48.5	-1.9	-7.5	
Obere Heslibachstrasse 3	3	65	55	66	57	64.1	49.4	-1.9	-7.6	
Obere Heslibachstrasse 4	3	65	55	69	60	66.5	51.7	-2.5	-8.3	
Obere Heslibachstrasse 10	2	60	50	61	49	54.8	41.1	-6.2	-7.9	
Obere Heslibachstrasse 12	2	60	50	61	49	54.7	41.0	-6.3	-8.0	
Obere Heslibachstrasse 29	2	60	50	64	52	58.9	45.1	-5.1	-6.9	
Obere Heslibachstrasse 45	2	60	50	63	51	57.5	43.7	-5.5	-7.3	
Obere Heslibachstrasse 47	2	60	50	62	50	56.7	42.9	-5.3	-7.1	
Obere Heslibachstrasse 49	2	60	50	63	51	57.0	43.1	-6.0	-7.9	
Obere Heslibachstrasse 52	2	60	50	61	49	55.4	41.5	-5.6	-7.5	
Obere Heslibachstrasse 77	2	60	50	62	52	58.4	44.5	-3.6	-7.5	
Obere Heslibachstrasse 80	2	60	50	62	51	-	-	-	-	Abbruch/Neubau
Obere Heslibachstrasse 83	2	60	50	63	51	59.2	45.3	-3.8	-5.7	
Obere Heslibachstrasse 85	2	60	50	62	51	57.5	43.3	-4.5	-7.7	
Obere Heslibachstrasse 87/87b	2	60	50	66	56	63.7	49.5	-2.3	-6.5	
Obere Heslibachstrasse 87a	2	60	50	61	50	56.2	42.5	-4.8	-7.5	

Tabelle 8: Gebäude mit Sanierungserleichterungen im LSP und Gebäude mit IGW-Überschreitungen im LBK

Gebäude	ES	IGW		LSP 2016		LBK 2024		Diff		Bemerkung
		T	N	T	N	T	N	T	N	
Obere Heslibachstrasse 89	2	60	50	63	52	58.8	44.7	-4.2	-7.3	
Obere Heslibachstrasse 91	2	60	50	68	56	63.6	49.4	-4.4	-6.6	
Obere Heslibachstrasse 95	3	65	55	66	55	61.3	47.1	-4.7	-7.9	
Ränkestrasse 1	3	65	55	67	54	62.2	48.3	-4.8	-5.7	
Ränkestrasse 3	2	60	50	64	51	56.6	42.7	-7.4	-8.3	
Ränkestrasse 5	2	60	50	63	50	57.2	43.3	-5.8	-6.7	
Ränkestrasse 7	2	60	50	64	50	57.0	43.1	-7.0	-6.9	
Ränkestrasse 12	2	60	50	61	53	55.9	42.3	-5.1	-10.7	
Ränkestrasse 15	2	60	50	62	54	56.4	42.5	-5.6	-11.5	
Ränkestrasse 18	2	60	50	61	48	50.3	38.2	-10.7	-9.8	
Untere Heslibachstrasse 2	2	60	50	63	54	58.4	45.3	-4.6	-8.7	
Untere Heslibachstrasse 61	2	60	50	62	54	60.4	47.2	-1.6	-6.8	
Wangen 3	2	60	50	61	47	56.9	43.1	-4.1	-3.9	
Weinmangasse 68	2	60	50	61	52	-	-	-	-	nicht berechnet (Weinmangasse <500 DTV)
Wiesenstrasse 1	2	60	50	-	-	60.9	46.7	-	-	Abbruch/Neubau
Wiesenstrasse 4	2	60	50	61	52	56.7	43.0	-4.3	-9.0	
Zürichstrasse 38	3	65	55	65	56	56.4	47.2	-8.6	-8.8	Hauptlärmbelastung Kanton
Zürichstrasse 87	2	60	50	60	51	53.2	41.6	-6.8	-9.4	
Zürichstrasse 89	2	60	50	60	51	53.0	42.9	-7.0	-8.1	


 IGW überschritten

Tabelle 8: Gebäude mit Sanierungserleichterungen im LSP und Gebäude mit IGW-Überschreitungen im LBK

### 5.3 Massnahmen

Obwohl einige der untersuchten Gebäude IGW-Überschreitungen aufweisen, gelten die Kommunalstrassen der Gemeinde Küsnacht mit dem vom Gemeinderat mit Beschluss vom 22. März 2017 festgesetzten LSP als lärmsaniert.

Da dies der Fall ist, entsteht durch die Erarbeitung des vorliegenden LBK keine eigentliche Pflicht, Massnahmen zur weiteren Reduktion der Lärmbelastungen zu überprüfen. Dies muss gemäss LSV nur dann getan werden, wenn eine Anlage neu erstellt oder geändert wird.

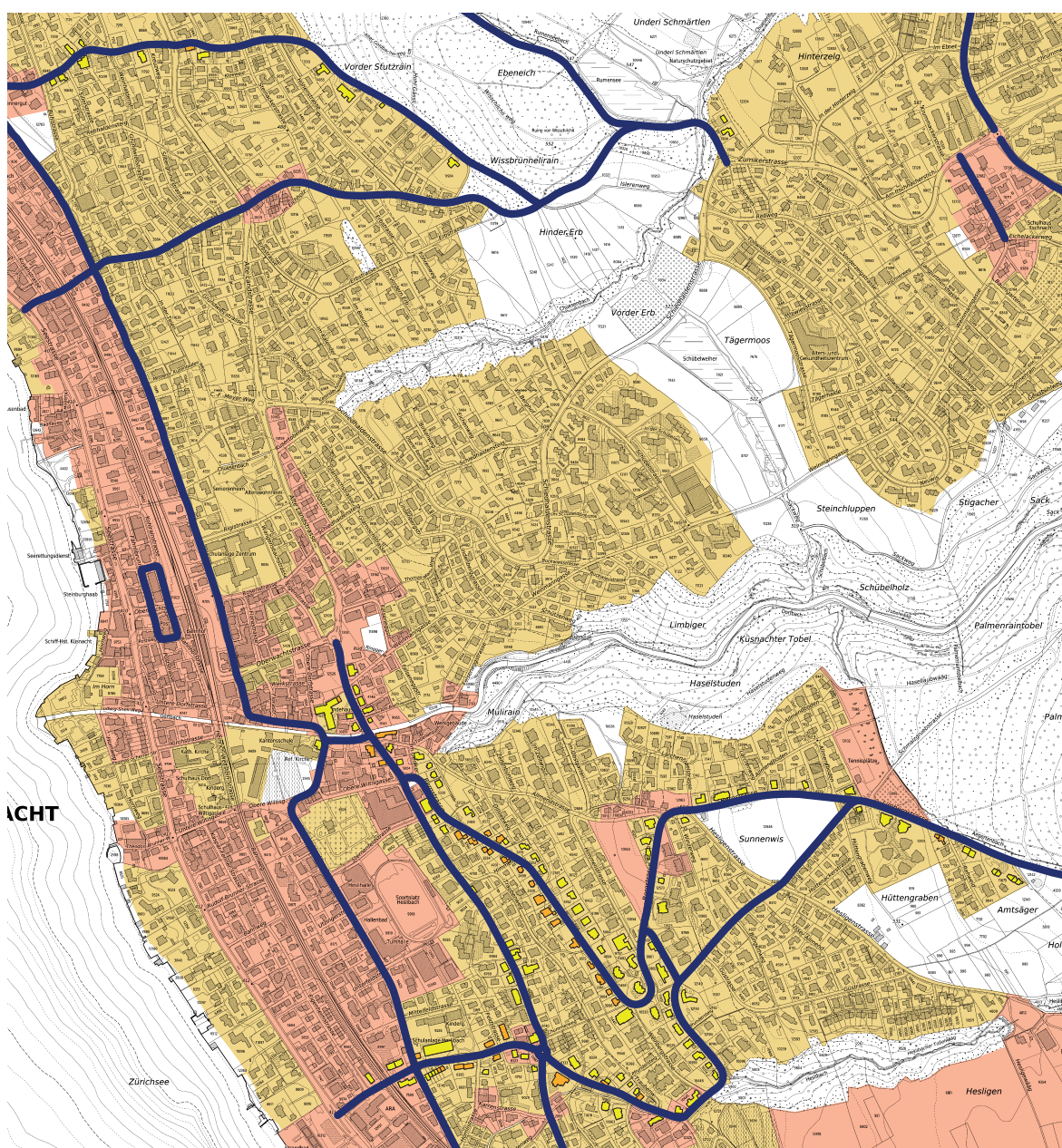
Dies bedeutet, dass die Gemeinde Küsnacht bei jedem zukünftigen Projekt an einer Kommunalstrasse auch Massnahmen zur weiteren Reduktion der Lärmbelastungen überprüfen und gegebenenfalls umsetzen muss.

Damit bei zukünftigen Planungen und Bauvorhaben an den Kommunalstrassen Massnahmen zur weiteren Reduktion der Lärmbelastungen

gen miteinbezogen werden können, sollen die Grenzwert-Überschreitungen an dieser Stelle kurz analysiert werden.

### 5.3.1 Überschrittene IGW

Die Gebäude mit IGW-Überschreitungen, die durch die Kommunalstrassen der Gemeinde Küsnacht hauptsächlich belastet sind, sind in der Abbildung 4 orange dargestellt. Sie liegen fast alle an den Achsen Alte Landstrasse/Bergstrasse und Wiesenstrasse/Obere Heslibachstrasse und weisen Überschreitungen bis 4 dB auf.



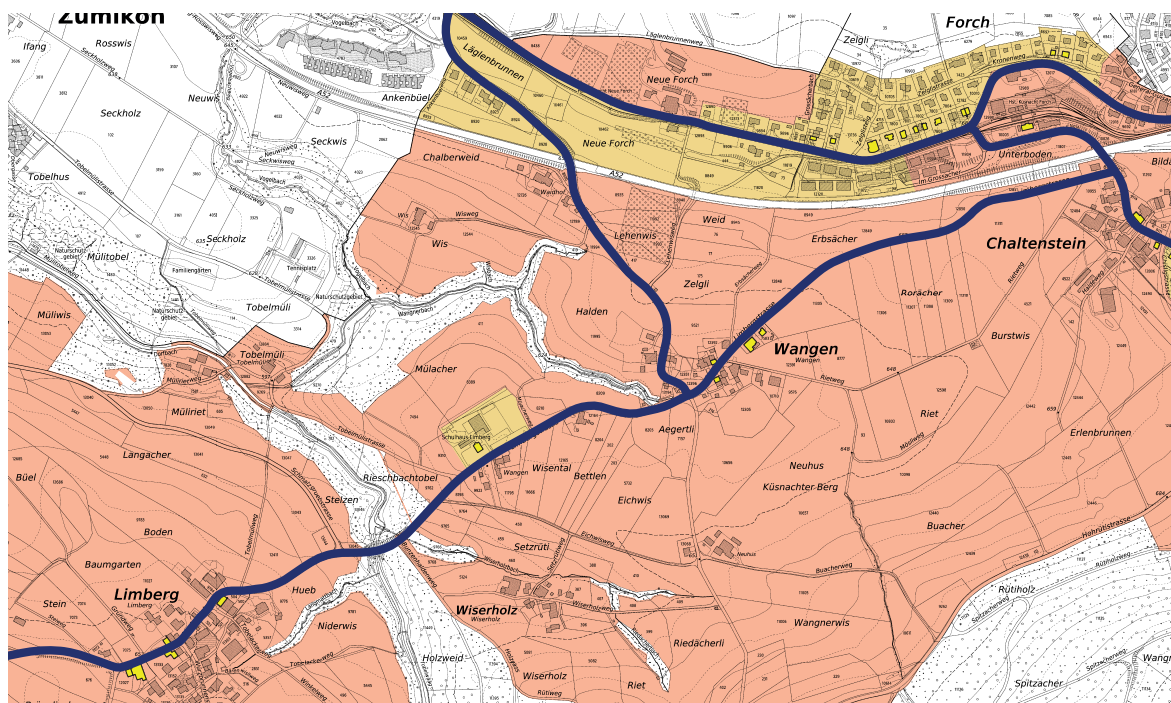


Abbildung 4: Gebäude über IGW (orange) respektive PW (gelb) mit Hauptlärmbelastung durch Kommunalstrassen Küssnacht

Mit Massnahmen an der Quelle – beispielsweise dem Einbau eines lärmarmen Belags (Wirkung ca. 1 dB) und/oder der Reduktion der signalisierten Geschwindigkeit von 50 km/h auf 30 km/h (Wirkung ca. 3–4 dB) – könnten viele IGW-Überschreitungen beseitigt werden.

### 5.3.2 Überschrittene PW

Die Gebäude mit PW-Überschreitungen, die durch die Kommunalstrassen der Gemeinde Küssnacht hauptlärmbelastet sind, sind in der Abbildung 4 gelb dargestellt. Die Überschreitungen liegen dabei im Bereich von 1–5 dB.

Knapp unter dem IGW liegen die Gebäude Alte Landstrasse 149 und 174, Bergstrasse 2, 2a, 37, 40 und 44, Gartenstrasse 10 und 12, Im Hüttengraben 2 und 4, Limbergstrasse 22 und 24, Mittelfeldstrasse 8, Untere Heslibachstrasse 3 und 83 und Zumikerstrasse 5.

Bei einer allfälligen wesentlichen Zunahme des Verkehrs könnten sich hier weitere IGW-Überschreitungen ergeben.

#### 5.4 Publikation/Aktualisierung

Sowohl der Emissions- als auch der Immissionskataster werden beim nächsten Update im kantonalen GIS als L BK 2024 aufgeschaltet.<sup>4</sup>

Es findet keine laufende Aktualisierung statt. Es wird empfohlen, den L BK zu aktualisieren, wenn sich massgebende Änderungen bei den Emissionen oder bei der Bebauung ergeben. Ist dies nicht der Fall, ist eine periodische Aktualisierung im 10-Jahres-Rhythmus sinnvoll, erstmals also im Jahr 2034.

Thalwil, 6. Dezember 2025

Ingenieurbüro Andreas Suter



Andreas Suter

#### Verzeichnis der Anhänge

- Anhang 1: Protokolle der Verkehrserfassungen
- Anhang 2: Emissionsdatenblätter
- Anhang 3: ES-Zuteilung
- Anhang 4: Tabelle Lärmbelastungskataster 2024
- Anhang 5: Plan Lärmbelastungskataster 2024

---

<sup>4</sup> Stand Februar 2025 ist erst das emissionsseitige Modell im kantonalen GIS implementiert.

### Anhang 4: Tabelle Lärmbelastungskataster 2024

**Legende:**

Kat.-Nr. Katasternummer  
 GVZ-Nr. Gebäudeversicherungsnummer  
 EGID Eidgenössischer Gebäudeidentifikator  
 Wg / Zi / Pe Anzahl Wohnungen (gem. GWR) / Zimmer (gem. GWR) / Personen (geschätzt aufgrund Wohnungen und Zimmer)  
 ES Lärm-Empfindlichkeitsstufe  
 Lr' T / N Beurteilungspegel Tag / Nacht  
 AW / IGW / PW Alarmwert / Immissionsgrenzwert / Planungswert

**Beurteilung Lärmbelastung**

AW	über AW
IGW	über IGW
PW	über PW
<PW	unter PW

**Hauptlärmbelastung**

Kommunal	Kommunalstrassen
Kantonal	Staatsstrassen

Gebäude	Kat.-Nr.	GVZ-Nr.	EGID	Objektbemerkung	Bau-jahr	Wg	Zi	Pe	ES	Lr'		AW		IGW		PW		LBK 2024	
										T	N	T	N	T	N	T	N	Beurteilung	Haupt-lärm-belastung
										dB(A)	dB(A)	dB(A)	dB(A)	dB(A)	dB(A)	dB(A)	dB(A)		
Allmendboden 31	8981	2786	72620	Wohnhaus	1962	4	16	9	2	50.8	37.1	70	65	60	50	55	45	<PW	Kommunal
Allmendboden 32	8979	4399	210222805	Wohnhaus	2019	5	19	11	2	54.8	41.1	70	65	60	50	55	45	<PW	Kommunal
Allmendstrasse 1	12987	305	71313	Wohnhaus mit Gewerbe	1875	1	8	3	3	65.5	51.5	70	65	65	55	60	50	IGW	Kommunal
Allmendstrasse 2	12835	4202	210188286	Wohnhaus mit Garage	2011	9	27	18	3	56.2	44.2	70	65	65	55	60	50	<PW	Kommunal
Allmendstrasse 3	12987	305	3020614	Wohnhaus mit Gewerbe	1875	1	4	2	3	57.6	43.0	70	65	65	55	60	50	<PW	Kommunal
Allmendstrasse 4	10831	1296	71316	Wohnhaus mit Rest.und Laden	1924	4	12	8	3	65.1	50.3	70	65	65	55	60	50	IGW	Kommunal
Allmendstrasse 4a	10831	1296	210278964	Wohnhaus mit Rest.und Laden	1924	0	0	0	3	55.7	43.8	70	65	65	55	60	50	<PW	Kommunal
Allmendstrasse 6	3012	302	71318	Wohnhaus mit Werkstatt	1650	3	10	6	3	59.2	44.8	70	65	65	55	60	50	<PW	Kommunal
Allmendstrasse 8	4320	2623	71319	Wohnhaus	1958	5	18	11	2	55.3	42.4	70	65	60	50	55	45	PW	Kommunal
Allmendstrasse 10	11354	1067	71320	Wohnhaus	1911	1	6	3	2	55.2	41.7	70	65	60	50	55	45	PW	Kommunal
Allmendstrasse 12	2478	966	71321	Wohnhaus	1907	1	4	2	2	56.1	42.7	70	65	60	50	55	45	PW	Kommunal
Allmendstrasse 14	5330	836	71323	Wohnhaus	1896	3	13	7	2	56.4	42.9	70	65	60	50	55	45	PW	Kommunal
Allmendstrasse 21	5656	2048	2295351	Wohnhaus	1947	1	5	3	2	50.2	39.8	70	65	60	50	55	45	<PW	Kommunal
Allmendstrasse 40	4624	4324	210215016	Wohnhaus	2018	1	6	3	2	51.1	38.4	70	65	60	50	55	45	<PW	Kommunal
Alte Forchstrasse 1	10015	1423	72813	Wohnhaus	1927	1	5	3	3	67.9	60.0	70	65	65	55	60	50	IGW	Kantonal
Alte Forchstrasse 2a	9878	4094	201028770	Wohnhaus	2008	3	10	6	3	66.7	58.5	70	65	65	55	60	50	IGW	Kantonal
Alte Forchstrasse 2b	9878	4093	201028771	Wohnhaus	2008	5	19	11	3	66.0	57.8	70	65	65	55	60	50	IGW	Kantonal
Alte Forchstrasse 3	9692	2413	72814	Wohnhaus mit Werkstatt	1954	1	6	3	3	66.5	58.5	70	65	65	55	60	50	IGW	Kantonal
Alte Forchstrasse 4	10020	2283	72815	Wohnhaus	1952	1	4	2	3	63.9	55.5	70	65	65	55	60	50	IGW	Kantonal
Alte Forchstrasse 5	12018	1118	72816	Wohnhaus	1914	2	12	6	3	65.3	57.4	70	65	65	55	60	50	IGW	Kantonal
Alte Forchstrasse 8	10019	27	72817	Wohnhaus	1800	1	5	3	3	59.3	49.9	70	65	65	55	60	50	<PW	Kantonal
Alte Forchstrasse 11	12989	32	72818	Wohnhaus mit Scheune	1854	1	6	3	3	59.8	45.2	70	65	65	55	60	50	<PW	Kommunal
Alte Forchstrasse 20a	13033	4350	210214026	Wohnhaus	2017	1	6	3	2	58.2	47.7	70	65	60	50	55	45	PW	Kommunal
Alte Forchstrasse 20b	13032	4327	210214025	Wohnhaus	2017	1	6	3	2	55.8	44.7	70	65	60	50	55	45	PW	Kommunal

Gebäude	Kat. -Nr.	GVZ-Nr.	EGID	Objektbemerkung	Bau-jahr	Wg	Zi	Pe	ES	Lr'		AW		IGW		PW		LBK 2024	
										T	N	T	N	T	N	T	N	Beurteilung	Haupt-lärm-belastung
										dB(A)	dB(A)	dB(A)	dB(A)	dB(A)	dB(A)	dB(A)	dB(A)		
Alte Forchstrasse 20c	13031	4349	210214028	Wohnhaus	2017	1	6	3	2	56.9	46.9	70	65	60	50	55	45	PW	Kantonal
Alte Forchstrasse 20d	13030	4326	210214027	Wohnhaus	2017	1	6	3	2	54.2	42.8	70	65	60	50	55	45	<PW	Kommunal
Alte Forchstrasse 22	7808	2380	72859	Wohnhaus	1953	2	8	5	2	55.6	45.4	70	65	60	50	55	45	PW	Kommunal
Alte Forchstrasse 24a	11681	3528	3020637	Wohnhaus	1992	1	6	3	2	55.5	45.2	70	65	60	50	55	45	PW	Kommunal
Alte Forchstrasse 24b	11680	3527	3020636	Wohnhaus mit Garage	1992	1	5	3	2	56.1	46.4	70	65	60	50	55	45	PW	Kantonal
Alte Forchstrasse 24c	11679	3477	3020626	Wohnhaus	1992	1	6	3	2	55.5	45.2	70	65	60	50	55	45	PW	Kommunal
Alte Forchstrasse 26	11678	3478	2295402	Wohnhaus mit Garage	1992	1	7	3	2	55.3	44.6	70	65	60	50	55	45	PW	Kommunal
Alte Forchstrasse 30	6281	2264	72820	Wohnhaus	1951	1	5	3	2	55.2	45.1	70	65	60	50	55	45	PW	Kommunal
Alte Forchstrasse 34	10902	1433	72929	Wohnhaus	1927	1	8	3	2	56.2	46.0	70	65	60	50	55	45	PW	Kommunal
Alte Forchstrasse 44	8426	2721	72931	Wohnhaus	1960	1	4	2	2	52.5	42.5	70	65	60	50	55	45	<PW	Kommunal
Alte Forchstrasse 46	8427	2720	72932	Wohnhaus	1960	1	4	2	2	52.6	44.1	70	65	60	50	55	45	<PW	Kantonal
Alte Forchstrasse 48	8428	2719	72934	Wohnhaus	1960	1	5	3	2	53.3	42.5	70	65	60	50	55	45	<PW	Kommunal
Alte Forchstrasse 50	9898	2718	72935	Wohnhaus mit Garage	1960	1	5	3	2	56.8	46.8	70	65	60	50	55	45	PW	Kommunal
Alte Forchstrasse 52	9897	1266	72936	Wohnhaus	1924	3	13	7	2	56.0	47.2	70	65	60	50	55	45	PW	Kantonal
Alte Forchstrasse 53	9906	1789	210295148	Wohnhaus	1933	1	4	2	2	61.2	53.6	70	65	60	50	55	45	IGW	Kantonal
Alte Forchstrasse 55	9906	1789	72937	Wohnhaus	1933	1	8	3	2	61.4	53.7	70	65	60	50	55	45	IGW	Kantonal
Alte Forchstrasse 56	9896	2915	72938	Wohnhaus	1967	1	7	3	2	57.6	48.3	70	65	60	50	55	45	PW	Kantonal
Alte Forchstrasse 58	9894	3028	72939	Wohnhaus	1971	1	6	3	2	58.6	49.9	70	65	60	50	55	45	PW	Kantonal
Alte Forchstrasse 64	12890	3920	210114596	Wohnhaus	2004	1	5	3	2	60.9	52.3	70	65	60	50	55	45	IGW	Kantonal
Alte Forchstrasse 65	10462	904	72940	Wohnhaus mit Restaurant	1902	1	3	2	2	62.0	54.3	70	65	60	50	55	45	IGW	Kantonal
Alte Forchstrasse 74	12889	421	72941	Wohnhaus	1959	2	11	5	3	60.4	52.0	70	65	65	55	60	50	PW	Kantonal
Alte Landstrasse 15	12875	638	70707	Wohnhaus	1895	1	4	2	2	66.6	56.3	70	65	60	50	55	45	IGW	Kantonal
Alte Landstrasse 17	13087	2672	70709	Wohnhaus	1959	3	12	7	2	63.4	53.1	70	65	60	50	55	45	IGW	Kantonal
Alte Landstrasse 29	12662	2675	70917	Wohnhaus mit Garage	1959	4	18	10	2	62.3	51.8	70	65	60	50	55	45	IGW	Kantonal
Alte Landstrasse 31	12668	608	70942	Wohnhaus	1650	3	9	6	2	66.1	55.7	70	65	60	50	55	45	IGW	Kantonal
Alte Landstrasse 32	8869	2739	70747	Wohnhaus mit Garage	1961	1	10	4	2	63.0	52.6	70	65	60	50	55	45	IGW	Kantonal
Alte Landstrasse 58	11323	2543	70782	Wohnhaus	1955	6	22	13	2	65.3	54.8	70	65	60	50	55	45	IGW	Kantonal
Alte Landstrasse 59	10805	599	70953	Wohnhaus	1648	1	8	3	3	66.4	56.1	70	65	65	55	60	50	IGW	Kantonal
Alte Landstrasse 61	11619	598	71016	Wohnhaus	1700	1	5	3	3	63.6	53.2	70	65	65	55	60	50	PW	Kantonal
Alte Landstrasse 88	8877	2830	70830	Wohnhaus	1964	3	8	6	2	65.3	55.0	70	65	60	50	55	45	IGW	Kantonal
Alte Landstrasse 145	8061	2464	71371	Wohnhaus	1955	11	31	21	3	63.5	52.5	70	65	65	55	60	50	PW	Kommunal

Gebäude	Kat. -Nr.	GVZ-Nr.	EGID	Objektbemerkung	Bau-jahr	Wg	Zi	Pe	ES	Lr'		AW		IGW		PW		LBK 2024	
										T	N	T	N	T	N	T	N	Beurteilung	Haupt-lärm-belastung
										dB(A)	dB(A)	dB(A)	dB(A)	dB(A)	dB(A)	dB(A)	dB(A)		
Alte Landstrasse 147	7498	2415	71280	Wohnhaus	1956	7	20	14	3	63.7	52.3	70	65	65	55	60	50	PW	Kommunal
Alte Landstrasse 149	5597	2547	71281	Wohnhaus	1956	6	21	13	3	64.4	53.0	70	65	65	55	60	50	PW	Kommunal
Alte Landstrasse 160	12110	2313	71236	Wohnhaus mit Läden	1952	11	27	20	3	68.5	60.0	70	65	65	55	60	50	IGW	Kantonal
Alte Landstrasse 166	12526	439	201024830	Gemeindehaus	1895	1	4	2	2	61.2	50.1	70	65	60	50	55	45	IGW	Kommunal
Alte Landstrasse 170	8532	463	71238	Wohnhaus mit Werkstatt	1910	4	11	8	3	58.9	47.9	70	65	65	55	60	50	<PW	Kommunal
Alte Landstrasse 172	4961	374	71239	Wohnhaus	1875	3	12	7	3	63.8	52.3	70	65	65	55	60	50	PW	Kommunal
Alte Landstrasse 174	10857	373	3116087	Wohnhaus mit Werkstatt	1767	3	12	7	3	64.2	52.6	70	65	65	55	60	50	PW	Kommunal
Am Bach 2	5474	1975	71240	Wohnhaus	1945	1	4	2	3	63.7	52.2	70	65	65	55	60	50	PW	Kommunal
Am Bach 4	9143	1976	71241	Wohnhaus	1945	1	4	2	3	56.9	45.4	70	65	65	55	60	50	<PW	Kommunal
Am Bach 7	10857	373	71242	Wohnhaus mit Werkstatt	1767	3	10	6	3	56.4	44.9	70	65	65	55	60	50	<PW	Kommunal
Bahnhofstrasse 1	11023	530	71213	Bahnhofgebäude	1968	8	25	16	3	58.3	50.4	70	65	65	55	60	50	PW	Kantonal
Bahnhofstrasse 2	9733	1390	71235	Wohn- und Geschäftshaus	1926	6	18	12	3	60.1	53.2	70	65	65	55	60	50	PW	Kantonal
Bahnhofstrasse 2a	9735	2290	2295598	Ladengebäude	1953	0	0	0	3	55.3	46.9	70	65	65	55	60	50	<PW	Kantonal
Bergstrasse 2	7823	1482	71695	Wohnhaus	1928	1	6	3	2	59.4	44.5	70	65	60	50	55	45	PW	Kommunal
Bergstrasse 2a	9146	2611	2295211	Bürogebäude	1958	0	0	0	3	64.1	49.2	70	65	65	55	60	50	PW	Kommunal
Bergstrasse 4	5159	1483	71697	Wohnhaus	1928	1	7	3	2	58.4	43.6	70	65	60	50	55	45	PW	Kommunal
Bergstrasse 5	2469	1569	71861	Wohnhaus	1929	1	14	5	2	55.4	42.3	70	65	60	50	55	45	PW	Kommunal
Bergstrasse 6	11893	314	71698	Wohnhaus	1940	4	13	8	2	58.8	43.9	70	65	60	50	55	45	PW	Kommunal
Bergstrasse 7	6191	2158	71863	Wohnhaus	1949	1	7	3	2	60.8	46.1	70	65	60	50	55	45	IGW	Kommunal
Bergstrasse 7a	6192	2159	71864	Wohnhaus mit Garage	1949	1	6	3	2	57.7	43.4	70	65	60	50	55	45	PW	Kommunal
Bergstrasse 8	11894	3626	3020687	Wohnhaus mit Garage	1998	4	15	9	2	60.5	45.5	70	65	60	50	55	45	IGW	Kommunal
Bergstrasse 9	5416	2061	71865	Wohnhaus	1947	1	8	3	2	55.9	42.3	70	65	60	50	55	45	PW	Kommunal
Bergstrasse 10	8790	1305	71866	Wohnhaus	1925	4	11	8	2	60.2	45.2	70	65	60	50	55	45	IGW	Kommunal
Bergstrasse 11	5252	861	71867	Wohnhaus mit Garage	1943	1	6	3	2	57.0	42.9	70	65	60	50	55	45	PW	Kommunal
Bergstrasse 12	3234	1311	71868	Wohnhaus	1925	1	3	2	2	60.2	45.2	70	65	60	50	55	45	IGW	Kommunal
Bergstrasse 12a	3234	1311	210179193	Wohnhaus	1925	2	8	5	2	60.9	45.9	70	65	60	50	55	45	IGW	Kommunal
Bergstrasse 13	5272	800	71869	Wohnhaus	1943	1	6	3	2	58.3	43.8	70	65	60	50	55	45	PW	Kommunal
Bergstrasse 14	4701	1312	71870	Wohnhaus	1925	1	5	3	2	60.3	45.3	70	65	60	50	55	45	IGW	Kommunal
Bergstrasse 16	2499	1287	71872	Wohnhaus	1924	2	8	5	2	60.8	45.7	70	65	60	50	55	45	IGW	Kommunal
Bergstrasse 17	5418	1946	71873	Wohnhaus	1944	1	5	3	2	50.3	39.2	70	65	60	50	55	45	<PW	Kommunal
Bergstrasse 18	2500	1284	71874	Wohnhaus	1924	3	11	7	2	60.3	45.3	70	65	60	50	55	45	IGW	Kommunal

Gebäude	Kat.-Nr.	GVZ-Nr.	EGID	Objektbemerkung	Bau-jahr	Wg	Zi	Pe	ES	Lr'		AW		IGW		PW		LBK 2024	
										T	N	T	N	T	N	T	N	Beurteilung	Haupt-lärm-belastung
										dB(A)	dB(A)	dB(A)	dB(A)	dB(A)	dB(A)	dB(A)	dB(A)		
Bergstrasse 19	12786	1904	71875	Wohnhaus	1943	1	5	3	2	51.6	39.9	70	65	60	50	55	45	<PW	Kommunal
Bergstrasse 20	3083	3591	3020676	Wohnhaus mit Garage	1998	4	15	9	2	60.4	45.3	70	65	60	50	55	45	IGW	Kommunal
Bergstrasse 21	12787	1905	71877	Wohnhaus	1943	1	6	3	2	51.5	39.7	70	65	60	50	55	45	<PW	Kommunal
Bergstrasse 21a	4450	3299	71878	Wohnhaus	1979	4	18	10	2	55.7	42.2	70	65	60	50	55	45	PW	Kommunal
Bergstrasse 22	3540	2833	71879	Wohnhaus	1982	2	13	6	2	60.9	45.9	70	65	60	50	55	45	IGW	Kommunal
Bergstrasse 23	4762	182	71880	Wohnhaus	1938	1	8	3	2	55.1	41.9	70	65	60	50	55	45	PW	Kommunal
Bergstrasse 24	8606	4170	210188730	Wohnhaus mit Garage	2010	1	6	3	2	60.1	45.1	70	65	60	50	55	45	IGW	Kommunal
Bergstrasse 25	4820	3928	210114606	Wohnhaus mit Garage	2005	3	15	8	2	56.8	42.9	70	65	60	50	55	45	PW	Kommunal
Bergstrasse 27	4998	2850	71884	Wohnhaus mit Büro	1965	2	4	3	2	56.7	42.9	70	65	60	50	55	45	PW	Kommunal
Bergstrasse 28	8159	2649	71885	Wohnhaus	1959	2	10	5	2	61.7	46.6	70	65	60	50	55	45	IGW	Kommunal
Bergstrasse 29	4331	1851	71886	Wohnhaus	1935	2	13	6	2	57.1	43.0	70	65	60	50	55	45	PW	Kommunal
Bergstrasse 30	13190	1754	71902	Wohnhaus	1933	3	11	7	2	52.6	38.7	70	65	60	50	55	45	<PW	Kommunal
Bergstrasse 31	4894	1451	71887	Wohnhaus	1928	2	8	5	2	57.5	43.3	70	65	60	50	55	45	PW	Kommunal
Bergstrasse 32	6515	1338	71888	Wohnhaus mit Garage	1925	1	5	3	2	61.1	46.0	70	65	60	50	55	45	IGW	Kommunal
Bergstrasse 33	11493	3349	71903	Wohnhaus	1988	5	21	12	2	58.5	44.1	70	65	60	50	55	45	PW	Kommunal
Bergstrasse 34	2916	1361	71904	Wohnhaus mit Garage	1926	1	7	3	2	60.9	45.9	70	65	60	50	55	45	IGW	Kommunal
Bergstrasse 35	11494	3350	71905	Wohnhaus	1988	5	21	12	2	58.7	43.7	70	65	60	50	55	45	PW	Kommunal
Bergstrasse 36	3004	1391	71906	Wohnhaus	1926	1	7	3	2	61.0	46.0	70	65	60	50	55	45	IGW	Kommunal
Bergstrasse 37	11492	3348	71907	Wohnhaus	1989	1	8	3	2	59.3	44.3	70	65	60	50	55	45	PW	Kommunal
Bergstrasse 38	3996	2059	71908	Wohnhaus	1947	1	7	3	2	60.7	45.6	70	65	60	50	55	45	IGW	Kommunal
Bergstrasse 40	11440	3718	71909	Terrassenwohnhaus	2000	10	54	27	2	60.0	45.0	70	65	60	50	55	45	PW	Kommunal
Bergstrasse 44	10530	4116	210188264	Wohnhaus mit Garage	2008	1	9	4	2	56.5	42.1	70	65	60	50	55	45	PW	Kommunal
Bergstrasse 47	10052	1659	72654	Wohnhaus mit Garage	1931	2	4	3	2	59.6	45.2	70	65	60	50	55	45	PW	Kommunal
Bergstrasse 49	10051	4229	210193318	Wohnhaus mit Garage	2014	3	16	8	2	57.9	43.6	70	65	60	50	55	45	PW	Kommunal
Bergstrasse 50	9801	1876	71911	Wohnhaus mit Garage	1936	1	8	3	2	57.3	43.0	70	65	60	50	55	45	PW	Kommunal
Bergstrasse 51	10050	1082	72656	Wohnhaus mit Werkstatt	1943	1	4	2	2	58.6	44.3	70	65	60	50	55	45	PW	Kommunal
Bergstrasse 52	12625	4076	201037678	Wohnhaus	2008	5	22	12	2	55.4	41.9	70	65	60	50	55	45	PW	Kommunal
Bergstrasse 53	12963	118	3116076	Wohnhaus	1750	1	4	2	3	57.6	43.5	70	65	65	55	60	50	<PW	Kommunal
Bergstrasse 54b	12650	4078	201029333	Wohnhaus	2008	5	20	11	2	50.9	38.6	70	65	60	50	55	45	<PW	Kommunal
Bergstrasse 56	12573	1502	72658	Wohnhaus	1929	3	9	6	2	57.4	43.5	70	65	60	50	55	45	PW	Kommunal
Bergstrasse 58	12572	3978	210173120	Wohnhaus	2006	5	21	12	3	58.3	44.0	70	65	65	55	60	50	<PW	Kommunal

Gebäude	Kat.-Nr.	GVZ-Nr.	EGID	Objektbemerkung	Bau-jahr	Wg	Zi	Pe	ES	Lr'		AW		IGW		PW		LBK 2024	
										T	N	T	N	T	N	T	N	Beurteilung	Haupt-lärm-belastung
										dB(A)	dB(A)	dB(A)	dB(A)	dB(A)	dB(A)	dB(A)	dB(A)		
Bergstrasse 59	6757	4150	210186627	Wohnhaus mit Garage	2009	3	15	8	2	57.7	44.4	70	65	60	50	55	45	PW	Kommunal
Bergstrasse 5a	6800	2366	71862	Wohnhaus	1953	1	6	3	2	60.5	45.7	70	65	60	50	55	45	IGW	Kommunal
Bergstrasse 61	7725	1473	2295341	Wohnhaus	1928	4	18	10	2	56.6	43.3	70	65	60	50	55	45	PW	Kommunal
Bergstrasse 63	4763	3842	201024832	Wohnhaus mit Garage	2003	3	14	7	2	55.7	42.3	70	65	60	50	55	45	PW	Kommunal
Bergstrasse 64	10045	1645	72625	Wohnhaus	1931	1	4	2	2	53.3	40.0	70	65	60	50	55	45	<PW	Kommunal
Bergstrasse 65	10140	1534	72626	Wohnhaus	1939	1	5	3	2	52.9	39.5	70	65	60	50	55	45	<PW	Kommunal
Bergstrasse 67	10141	1461	72629	Wohnhaus	1945	1	5	3	2	52.9	39.6	70	65	60	50	55	45	<PW	Kommunal
Bergstrasse 68	10043	2566	72630	Wohnhaus	1957	3	11	7	2	57.5	43.5	70	65	60	50	55	45	PW	Kommunal
Bergstrasse 69	10143	3161	72631	Wohnhaus mit Garage	1975	2	6	4	2	55.4	41.8	70	65	60	50	55	45	PW	Kommunal
Bergstrasse 75	8982	4371	210218721	Wohnhaus	2018	3	13	7	2	58.3	42.9	70	65	60	50	55	45	PW	Kommunal
Boglerenstrasse 5	11841	2080	70555	Wohnhaus mit Garage	1948	6	26	14	3	57.7	51.6	70	65	65	55	60	50	PW	Kantonal
Boglerenstrasse 6	12162	666	70647	Wohnhaus	1895	1	4	2	3	55.0	46.6	70	65	65	55	60	50	<PW	Kantonal
Boglerenstrasse 7	11702	2227	70831	Wohnhaus	1951	3	12	7	2	53.7	42.1	70	65	60	50	55	45	<PW	Kommunal
Boglerenstrasse 7a	11701	2359	2295413	Wohnhaus mit Garage	1988	1	4	2	2	45.7	37.5	70	65	60	50	55	45	<PW	Kantonal
Boglerenstrasse 9	3585	3696	3116056	Wohnhaus	1999	5	20	11	2	52.0	41.3	70	65	60	50	55	45	<PW	Kommunal
Boglerenstrasse 10	5119	1162	70832	Wohnhaus	1929	1	5	3	2	53.2	40.6	70	65	60	50	55	45	<PW	Kommunal
Boglerenstrasse 11	3585	3695	3116059	Wohnhaus	1999	6	26	14	2	52.5	40.8	70	65	60	50	55	45	<PW	Kommunal
Boglerenstrasse 12	12649	1522	70834	Wohnhaus	1929	1	7	3	2	47.9	39.5	70	65	60	50	55	45	<PW	Kantonal
Boglerenstrasse 17	3779	1638	70837	Wohnhaus	1931	3	11	7	2	52.3	39.9	70	65	60	50	55	45	<PW	Kommunal
Boglerenstrasse 18	4246	1808	70838	Wohnhaus	1934	1	9	4	2	53.5	41.3	70	65	60	50	55	45	<PW	Kommunal
Boglerenstrasse 20	5489	982	70839	Wohnhaus	1908	8	16	14	2	53.6	40.8	70	65	60	50	55	45	<PW	Kommunal
Boglerenstrasse 22	5489	983	3116088	Wohnhaus	1908	5	15	10	2	53.7	40.9	70	65	60	50	55	45	<PW	Kommunal
Boglerenstrasse 26	11340	3379	70865	Wohnhaus mit Garage	1988	1	4	2	2	51.8	39.3	70	65	60	50	55	45	<PW	Kommunal
Boglerenstrasse 29	5095	2351	70841	Wohnhaus	1953	1	5	3	2	51.4	40.5	70	65	60	50	55	45	<PW	Kommunal
Boglerenstrasse 2a	12613	4081	201028756	Wohnhaus	2008	7	29	16	3	68.6	62.6	70	65	65	55	60	50	IGW	Kantonal
Boglerenstrasse 30	10236	2835	70867	Wohnhaus mit Garage	1963	5	21	12	2	53.0	40.2	70	65	60	50	55	45	<PW	Kommunal
Boglerenstrasse 31	5376	2057	70842	Wohnhaus mit Anbau	1948	1	7	3	2	51.0	39.8	70	65	60	50	55	45	<PW	Kommunal
Boglerenstrasse 34	8990	3916	210114592	Wohnhaus	2004	3	13	7	2	63.5	53.1	70	65	60	50	55	45	IGW	Kantonal
Boglerenstrasse 38	1736	597	71026	Wohnhaus	1700	1	3	2	3	59.3	48.4	70	65	65	55	60	50	<PW	Kantonal
Boglerenstrasse 39	1721	595	71065	Wohnhaus mit Anbau	1895	1	5	3	3	56.2	45.9	70	65	65	55	60	50	<PW	Kantonal
Boglerenstrasse 40	1737	596	71027	Wohnhaus	1700	1	5	3	3	57.0	46.3	70	65	65	55	60	50	<PW	Kantonal

Gebäude	Kat.-Nr.	GVZ-Nr.	EGID	Objektbemerkung	Bau-jahr	Wg	Zi	Pe	ES	Lr'		AW		IGW		PW		LBK 2024	
										T	N	T	N	T	N	T	N	Beurteil- lung	Haupt- lärm- belastung
										dB(A)	dB(A)	dB(A)	dB(A)	dB(A)	dB(A)	dB(A)	dB(A)		
Boglerenstrasse 42a	11876	3565	3020659	Wohnhaus	1996	1	5	3	3	54.2	44.1	70	65	65	55	60	50	<PW	Kantonal
Boglerenstrasse 42b	11877	3566	3020660	Wohnhaus	1996	1	5	3	3	52.4	42.7	70	65	65	55	60	50	<PW	Kantonal
Boglerenstrasse 42c	11878	3567	3020661	Wohnhaus	1996	1	5	3	3	50.7	40.2	70	65	65	55	60	50	<PW	Kommunal
Boglerenstrasse 42f	11882	3570	3020664	Wohnhaus	1996	1	5	3	3	55.9	45.8	70	65	65	55	60	50	<PW	Kantonal
Boglerenstrasse 44a	11879	3571	3020665	Wohnhaus mit Anbau	1996	1	6	3	3	49.5	39.8	70	65	65	55	60	50	<PW	Kantonal
Boglerenstrasse 44b	11880	3572	3020666	Wohnhaus	1996	1	6	3	3	50.0	40.5	70	65	65	55	60	50	<PW	Kantonal
Boglerenstrasse 44c	11881	3573	3020667	Wohnhaus	1996	1	6	3	3	49.3	40.0	70	65	65	55	60	50	<PW	Kantonal
Boglerenstrasse 45	8235	591	71067	Wohnhaus	1740	1	10	4	3	50.3	40.7	70	65	65	55	60	50	<PW	Kantonal
Boglerenstrasse 46	7549	370	71028	Wohnhaus	1956	1	8	3	2	49.8	40.2	70	65	60	50	55	45	<PW	Kantonal
Boglerenstrasse 47	4900	748	71068	Wohnhaus	1938	1	4	2	2	46.4	35.6	70	65	60	50	55	45	<PW	Kommunal
Boglerenstrasse 49	4901	752	71069	Wohnhaus	1939	1	4	2	2	47.1	35.9	70	65	60	50	55	45	<PW	Kommunal
Boglerenstrasse 4a	12615	4083	201029494	Wohnhaus	2008	9	36	21	3	58.7	52.7	70	65	65	55	60	50	PW	Kantonal
Boglerenstrasse 51	5027	766	71070	Wohnhaus mit Anbau	1939	1	4	2	2	47.5	35.9	70	65	60	50	55	45	<PW	Kommunal
Boglerenstrasse 53	5024	780	71071	Wohnhaus mit Garage	1940	1	5	3	2	47.0	35.5	70	65	60	50	55	45	<PW	Kommunal
Boglerenstrasse 54	6733	1692	71111	Wohnhaus	1932	1	11	4	2	47.9	34.8	70	65	60	50	55	45	<PW	Kommunal
Boglerenstrasse 56	11713	3493	2295414	Wohnhaus mit Garage	1992	6	22	13	2	45.5	34.6	70	65	60	50	55	45	<PW	Kommunal
Boglerenstrasse 56a	11713	3493	210278976	Wohnhaus mit Garage	1992	0	0	0	2	48.1	34.6	70	65	60	50	55	45	<PW	Kommunal
Boglerenstrasse 57	5402	1912	71074	Wohnhaus	1944	1	5	3	2	46.0	34.7	70	65	60	50	55	45	<PW	Kommunal
Boglerenstrasse 58	11713	3494	2295415	Wohnhaus	1992	6	21	13	2	45.2	33.5	70	65	60	50	55	45	<PW	Kommunal
Boglerenstrasse 58a	11713	3494	210278975	Wohnhaus	1992	0	0	0	2	48.2	34.7	70	65	60	50	55	45	<PW	Kommunal
Boglerenstrasse 59	5403	1913	71075	Wohnhaus mit Anbau	1944	1	4	2	2	48.3	36.1	70	65	60	50	55	45	<PW	Kommunal
Boglerenstrasse 60	11713	3495	2295416	Wohnhaus	1992	6	22	13	2	45.5	33.6	70	65	60	50	55	45	<PW	Kommunal
Boglerenstrasse 60a	11713	3495	210278977	Wohnhaus	1992	0	0	0	2	48.3	34.8	70	65	60	50	55	45	<PW	Kommunal
Boglerenstrasse 65	6023	1782	71079	Wohnhaus	1933	1	4	2	2	43.9	33.4	70	65	60	50	55	45	<PW	Kommunal
Boglerenstrasse 66	11714	4139	210181570	Wohnhaus	2009	1	9	4	2	48.3	34.8	70	65	60	50	55	45	<PW	Kommunal
Boglerenstrasse 67	4431	3452	2295385	Wohnhaus mit Garage	1990	1	7	3	2	45.8	34.7	70	65	60	50	55	45	<PW	Kommunal
Boglerenstrasse 68	11717	4144	210188299	Wohnhaus mit Garage	2011	2	11	5	2	48.4	34.7	70	65	60	50	55	45	<PW	Kommunal
Boglerenstrasse 69	4430	1848	71082	Wohnhaus	1935	1	6	3	2	47.2	34.1	70	65	60	50	55	45	<PW	Kommunal
Bühlstrasse 1	12250	3700	3116065	Wohnhaus	2000	2	18	8	2	60.9	50.6	70	65	60	50	55	45	IGW	Kantonal
Bühlstrasse 31	6948	2550	70753	Wohnhaus mit Garage	1956	1	8	3	2	52.8	39.6	70	65	60	50	55	45	<PW	Kommunal
Bühlstrasse 45b	13071	4314	210207432	Schulhaus	2016	0	0	0	2	46.5	39.1	70	65	60	50	55	45	<PW	Kantonal

Gebäude	Kat.-Nr.	GVZ-Nr.	EGID	Objektbemerkung	Bau-jahr	Wg	Zi	Pe	ES	Lr'		AW		IGW		PW		LBK 2024	
										T	N	T	N	T	N	T	N	Beurteilung	Haupt-lärm-belastung
										dB(A)	dB(A)	dB(A)	dB(A)	dB(A)	dB(A)	dB(A)	dB(A)		
Chalberweidstrasse 41	8923	1640	72942	Wohnhaus mit Garage	1963	2	8	5	2	64.7	57.1	70	65	60	50	55	45	IGW	Kantonal
Chalberweidstrasse 43	8921	2134	72943	Wohnhaus mit Garage	1963	2	9	5	2	64.3	56.6	70	65	60	50	55	45	IGW	Kantonal
Chalberweidstrasse 45	10465	2814	72944	Wohnhaus	1966	1	6	3	2	63.2	55.5	70	65	60	50	55	45	IGW	Kantonal
Chalberweidstrasse 47	10464	2815	72945	Wohnhaus	1966	2	6	4	2	63.0	55.3	70	65	60	50	55	45	IGW	Kantonal
Chalberweidstrasse 49	10627	2760	72946	Wohnhaus	1962	2	8	5	2	61.4	53.8	70	65	60	50	55	45	IGW	Kantonal
Dillileeweg 2	13127	3530	2295412	Wohnhaus	1992	1	2	2	2	50.7	40.2	70	65	60	50	55	45	<PW	Kommunal
Dillileeweg 4	13127	1193	71699	Wohnhaus	1920	2	6	4	2	50.7	40.0	70	65	60	50	55	45	<PW	Kommunal
Dillileeweg 5	10690	1006	71700	Wohnhaus	1908	2	9	5	2	50.6	39.9	70	65	60	50	55	45	<PW	Kommunal
Dillileeweg 6	6574	1156	71701	Wohnhaus mit Garage	1918	1	9	4	2	51.2	40.0	70	65	60	50	55	45	<PW	Kommunal
Dillileeweg 7	6570	1026	71702	Wohnhaus	1910	3	10	6	2	51.6	40.3	70	65	60	50	55	45	<PW	Kommunal
Dillileeweg 8	6573	1096	71703	Wohnhaus	1913	1	8	3	2	52.3	40.6	70	65	60	50	55	45	<PW	Kommunal
Dillileeweg 9	6571	1124	71704	Wohnhaus	1914	3	13	7	2	51.4	39.8	70	65	60	50	55	45	<PW	Kommunal
Dillileeweg 10	6799	977	71705	Wohnhaus	1908	1	6	3	2	52.7	40.7	70	65	60	50	55	45	<PW	Kommunal
Dorfstrasse 5	12283	1828	71243	Wohn- und Geschäftshaus	1934	8	29	17	2	69.3	60.9	70	65	60	50	55	45	IGW	Kantonal
Dorfstrasse 7	8798	1829	2295208	Geschäftshaus mit Läden	1934	0	0	0	2	61.2	52.0	70	65	60	50	55	45	IGW	Kantonal
Dorfstrasse 9	5347	468	71244	Wohn- und Geschäftshaus	1780	1	5	3	3	58.0	47.9	70	65	65	55	60	50	<PW	Kommunal
Dorfstrasse 11	5347	468	71245	Wohn- und Geschäftshaus	1780	2	6	4	3	57.2	46.5	70	65	65	55	60	50	<PW	Kommunal
Dorfstrasse 13	4463	832	71246	Wohnhaus mit Laden	1896	3	12	7	3	56.7	44.8	70	65	65	55	60	50	<PW	Kommunal
Dorfstrasse 13a	4463	834	210194922	Ladengebäude	1896	0	0	0	3	47.0	37.8	70	65	65	55	60	50	<PW	Kantonal
Dorfstrasse 15	5179	465	71247	Wohnhaus mit Laden	1750	3	10	6	3	57.1	44.7	70	65	65	55	60	50	<PW	Kommunal
Dorfstrasse 16	12284	3627	2295601	Wohn- und Geschäftshaus	1999	8	33	19	3	66.2	57.7	70	65	65	55	60	50	IGW	Kantonal
Dorfstrasse 17	2274	461	71248	Wohnhaus mit Läden	1606	3	9	6	3	54.6	42.2	70	65	65	55	60	50	<PW	Kommunal
Dorfstrasse 17a	2274	3861	201024835	Wohnhaus mit Garage	2003	2	6	4	3	46.5	37.6	70	65	65	55	60	50	<PW	Kantonal
Dorfstrasse 18	12381	1059	71218	Wohn- und Geschäftshaus	1911	3	15	8	3	56.1	47.1	70	65	65	55	60	50	<PW	Kantonal
Dorfstrasse 19	2272	455	71249	Wohnhaus mit Laden	1700	1	6	3	3	55.7	43.4	70	65	65	55	60	50	<PW	Kommunal
Dorfstrasse 20	2320	365	71219	Wohnhaus mit Werkstatt	1890	3	14	7	3	52.6	43.9	70	65	65	55	60	50	<PW	Kantonal
Dorfstrasse 21	2270	454	71250	Wohnhaus mit Laden	1800	2	9	5	3	55.5	43.1	70	65	65	55	60	50	<PW	Kommunal
Dorfstrasse 22	2319	829	71220	Wohnhaus mit Restaurant	1895	5	10	8	3	54.9	44.0	70	65	65	55	60	50	<PW	Kommunal
Dorfstrasse 23	7065	449	71251	Wohnhaus mit Garage	1850	1	7	3	3	50.2	40.2	70	65	65	55	60	50	<PW	Kantonal
Dorfstrasse 24	2318	366	71252	Wohnhaus mit Laden	1880	2	4	3	3	58.7	46.5	70	65	65	55	60	50	<PW	Kommunal
Dorfstrasse 26	2317	367	71254	Wohnhaus mit Laden	1860	1	2	2	3	59.2	46.6	70	65	65	55	60	50	<PW	Kommunal

Gebäude	Kat.-Nr.	GVZ-Nr.	EGID	Objektbemerkung	Bau-jahr	Wg	Zi	Pe	ES	Lr'		AW		IGW		PW		LBK 2024	
										T	N	T	N	T	N	T	N	Beurteilung	Haupt-lärm-belastung
										dB(A)	dB(A)	dB(A)	dB(A)	dB(A)	dB(A)	dB(A)	dB(A)		
Dorfstrasse 28	9409	320	210194831	Schulhaus	1850	0	0	0	2	51.4	41.8	70	65	60	50	55	45	<PW	Kantonal
Dorfstrasse 30	2345	318	71255	Kantonsschulgebäude	1400	1	4	2	2	52.2	41.5	70	65	60	50	55	45	<PW	Kommunal
Eichelackerweg 2	12345	789	72318	Wohnhaus mit Garage	1798	2	7	4	3	43.4	31.4	70	65	65	55	60	50	<PW	Kommunal
Eigenheimstrasse 52	9972	3098	71498	Wohnhaus	1973	8	32	18	3	61.5	54.5	70	65	65	55	60	50	PW	Kantonal
Erbstrasse 38	6729	1165	71097	Wohnhaus	1928	1	5	3	2	42.8	34.2	70	65	60	50	55	45	<PW	Kantonal
Erbstrasse 40	11712	1164	71098	Wohnhaus	1918	1	5	3	2	48.0	35.1	70	65	60	50	55	45	<PW	Kommunal
Fähnlibrunnenstrasse 6	9958	2162	71114	Wohnhaus	1950	7	19	13	3	67.1	61.1	70	65	65	55	60	50	IGW	Kantonal
Fähnlibrunnenstrasse 10	9719	2181	71116	Wohnhaus mit Gewerbe	1951	6	21	13	3	68.7	62.5	70	65	65	55	60	50	IGW	Kantonal
Feldstrasse 1	11347	1385	71596	Wohnhaus	1927	1	7	3	2	54.5	41.9	70	65	60	50	55	45	<PW	Kommunal
Feldstrasse 5	2981	1383	71598	Wohnhaus	1927	1	2	2	2	50.5	39.1	70	65	60	50	55	45	<PW	Kommunal
Feldstrasse 7	2980	1382	71600	Wohnhaus	1926	1	7	3	2	51.0	39.3	70	65	60	50	55	45	<PW	Kommunal
Felseneggstrasse 10	10277	2189	71285	Wohnhaus	1950	1	8	3	2	50.3	40.1	70	65	60	50	55	45	<PW	Kommunal
Florastrasse 8	11664	3642	2295331	Wohn- und Geschäftshaus	1999	13	41	26	3	61.8	53.4	70	65	65	55	60	50	PW	Kantonal
Florastrasse 21	12369	445	2295694	Geschäftshaus	1961	0	0	0	3	51.0	42.5	70	65	65	55	60	50	<PW	Kantonal
Florastrasse 22	4773	466	71258	Wohnhaus mit Rest.und Laden	1800	2	9	5	3	48.1	39.5	70	65	65	55	60	50	<PW	Kantonal
Freihofstrasse 28	12450	4029	210175912	Wohnhaus	2006	7	18	13	3	55.4	49.5	70	65	65	55	60	50	<PW	Kantonal
Furtstrasse 2	7718	715	70974	Wohnhaus mit Garage	1957	1	6	3	2	47.2	37.0	70	65	60	50	55	45	<PW	Kommunal
Gartenstrasse 4	7500	2480	71580	Wohnhaus	1955	12	39	25	3	62.4	49.2	70	65	65	55	60	50	PW	Kommunal
Gartenstrasse 5	9968	3096	71512	Wohnhaus	1973	9	31	19	3	61.9	50.5	70	65	65	55	60	50	PW	Kommunal
Gartenstrasse 6	8310	1719	71581	Wohnhaus	1932	1	4	2	2	58.8	45.5	70	65	60	50	55	45	PW	Kommunal
Gartenstrasse 8	8311	1720	71582	Wohnhaus	1932	1	4	2	2	58.9	45.5	70	65	60	50	55	45	PW	Kommunal
Gartenstrasse 9	8997	2860	71557	Wohnhaus	1963	7	20	14	3	60.2	48.4	70	65	65	55	60	50	PW	Kommunal
Gartenstrasse 10	8312	1721	71583	Wohnhaus mit Garage	1932	1	4	2	2	59.3	45.9	70	65	60	50	55	45	PW	Kommunal
Gartenstrasse 11	8997	2860	71558	Wohnhaus	1963	6	18	12	3	60.1	47.9	70	65	65	55	60	50	PW	Kommunal
Gartenstrasse 12	4031	1722	71595	Wohnhaus	1932	1	3	2	2	59.9	46.2	70	65	60	50	55	45	PW	Kommunal
Gartenstrasse 14	4030	1723	71584	Wohnhaus	1932	1	3	2	2	60.8	47.0	70	65	60	50	55	45	IGW	Kommunal
Gartenstrasse 16	8662	1724	71585	Wohnhaus	1932	2	10	5	2	61.6	47.8	70	65	60	50	55	45	IGW	Kommunal
Gartenstrasse 17	8315	1386	71784	Wohnhaus	1926	5	15	10	2	61.7	47.7	70	65	60	50	55	45	IGW	Kommunal
Gartenstrasse 19	11620	3504	2295421	Wohnhaus mit Garage	1992	8	29	17	2	60.4	46.4	70	65	60	50	55	45	IGW	Kommunal
Gartenstrasse 20	6385	2226	71613	Wohnhaus mit Büro	1951	6	21	13	2	61.3	47.4	70	65	60	50	55	45	IGW	Kommunal
Gartenstrasse 21b	8318	4012	201021520	Wohnhaus	2006	1	5	3	3	55.1	41.6	70	65	65	55	60	50	<PW	Kommunal

Gebäude	Kat.-Nr.	GVZ-Nr.	EGID	Objektbemerkung	Bau-jahr	Wg	Zi	Pe	ES	Lr'		AW		IGW		PW		LBK 2024	
										T	N	T	N	T	N	T	N	Beurteilung	Haupt-lärm-belastung
										dB(A)	dB(A)	dB(A)	dB(A)	dB(A)	dB(A)	dB(A)	dB(A)		
Gartenstrasse 21c	8318	4012	201021514	Wohnhaus	2006	1	5	3	3	51.6	38.4	70	65	65	55	60	50	<PW	Kommunal
Gartenstrasse 22	6385	2226	71614	Wohnhaus mit Büro	1951	5	17	11	2	60.3	46.5	70	65	60	50	55	45	IGW	Kommunal
Gartenstrasse 23	10936	201	71786	Wohnhaus	1730	6	17	12	3	61.2	47.3	70	65	65	55	60	50	PW	Kommunal
Gartenstrasse 26	8321	1892	71615	Wohnhaus mit Garage	1937	4	12	8	2	62.1	48.2	70	65	60	50	55	45	IGW	Kommunal
Gartenstrasse 28	4878	148	71616	Wohnhaus mit Garage	1838	1	5	3	2	53.3	41.0	70	65	60	50	55	45	<PW	Kommunal
Gartenstrasse 32	4752	823	71618	Wohnhaus	1949	1	5	3	2	51.5	39.1	70	65	60	50	55	45	<PW	Kommunal
Gartenstrasse 34	8323	198	71619	Wohnhaus mit Garage	1665	7	14	12	3	61.8	47.8	70	65	65	55	60	50	PW	Kommunal
Gartenstrasse 36	8323	198	71620	Wohnhaus mit Garage	1665	3	15	8	3	60.2	46.2	70	65	65	55	60	50	PW	Kommunal
General-Guisan-Strasse 1	10016	28	2295453	Wohn- und Gasthaus	1650	1	4	2	3	58.0	49.3	70	65	65	55	60	50	<PW	Kantonal
Giesshübelstrasse 3	12722	1642	71838	Wohnhaus	1931	2	7	4	2	51.2	39.0	70	65	60	50	55	45	<PW	Kommunal
Goldbacherstrasse 6	12634	657	70624	Wohnhaus	1700	1	5	3	3	58.7	51.2	70	65	65	55	60	50	PW	Kantonal
Goldbacherstrasse 12	11758	4172	210188459	Wohnhaus	2010	5	18	11	3	56.6	49.7	70	65	65	55	60	50	<PW	Kantonal
Goldbacherstrasse 13	5774	656	70758	Wohnhaus	1833	5	15	10	3	51.2	42.5	70	65	65	55	60	50	<PW	Kantonal
Goldbacherstrasse 15	5411	3466	2295398	Wohnhaus	1992	3	11	7	3	51.2	40.1	70	65	65	55	60	50	<PW	Kommunal
Goldbacherstrasse 16	12783	652	70759	Kinderheim	1760	1	4	2	3	55.8	42.4	70	65	65	55	60	50	<PW	Kommunal
Goldbacherstrasse 16b	12783	651	210193187	Wohnhaus mit Werkstatt	1890	0	0	0	3	56.4	40.6	70	65	65	55	60	50	<PW	Kommunal
Goldbacherstrasse 19	7131	1901	70761	Wohnhaus	1937	1	4	2	3	54.2	41.4	70	65	65	55	60	50	<PW	Kommunal
Goldbacherstrasse 20	9056	1203	210194985	Pfarrhaus	1966	0	0	0	2	55.6	40.1	70	65	60	50	55	45	PW	Kommunal
Goldbacherstrasse 21	6011	649	70762	Wohnhaus	1600	1	5	3	3	56.7	41.2	70	65	65	55	60	50	<PW	Kommunal
Goldbacherstrasse 22	9056	1203	70763	Pfarrhaus	1966	1	7	3	2	55.6	40.1	70	65	60	50	55	45	PW	Kommunal
Goldbacherstrasse 23	6360	3985	210173207	Wohnhaus	2005	4	12	8	3	55.8	40.4	70	65	65	55	60	50	<PW	Kommunal
Goldbacherstrasse 26	12410	3955	210169250	Terrassenwohnhaus	2005	2	10	5	2	56.1	40.4	70	65	60	50	55	45	PW	Kommunal
Goldbacherstrasse 30	12564	3996	210173661	Wohnhaus mit Garage	2006	3	13	7	2	54.3	39.0	70	65	60	50	55	45	<PW	Kommunal
Goldbacherstrasse 31	12306	645	70765	Wohnhaus mit Garage	1850	1	7	3	2	54.5	39.9	70	65	60	50	55	45	<PW	Kommunal
Goldbacherstrasse 33	12307	647	70766	Wohnhaus	1909	2	8	5	2	56.0	40.8	70	65	60	50	55	45	PW	Kommunal
Goldbacherstrasse 35	9139	1332	70767	Wohnhaus	1925	1	5	3	2	55.4	40.5	70	65	60	50	55	45	PW	Kommunal
Goldbacherstrasse 36	10353	3211	70790	Wohnhaus	1977	1	6	3	2	55.0	40.1	70	65	60	50	55	45	<PW	Kommunal
Goldbacherstrasse 38	10512	3249	70791	Wohnhaus	1979	3	13	7	2	55.7	42.8	70	65	60	50	55	45	PW	Kommunal
Goldbacherstrasse 41	2835	1335	70770	Wohnhaus mit Garage	1925	1	5	3	2	48.4	37.8	70	65	60	50	55	45	<PW	Kommunal
Goldbacherstrasse 43	5927	1336	70771	Wohnhaus	1925	1	5	3	2	53.9	39.6	70	65	60	50	55	45	<PW	Kommunal
Goldbacherstrasse 45	7252	2229	70772	Wohnhaus	1951	1	6	3	2	54.9	40.4	70	65	60	50	55	45	<PW	Kommunal

Gebäude	Kat. -Nr.	GVZ-Nr.	EGID	Objektbemerkung	Bau-jahr	Wg	Zi	Pe	ES	Lr'		AW		IGW		PW		LBK 2024	
										T	N	T	N	T	N	T	N	Beurteil-lung	Haupt-lärm-belastung
										dB(A)	dB(A)	dB(A)	dB(A)	dB(A)	dB(A)	dB(A)	dB(A)		
Goldbacherstrasse 46	11323	622	70792	Wohnhaus	1750	4	12	8	2	62.2	51.2	70	65	60	50	55	45	IGW	Kantonal
Goldbacherstrasse 50	12669	610	70973	Wohnhaus mit Werkstatt	1821	2	5	4	2	60.5	48.9	70	65	60	50	55	45	IGW	Kommunal
Goldbacherstrasse 52	12670	245	70954	Wohnhaus mit Garage	1962	3	16	8	2	55.6	45.3	70	65	60	50	55	45	PW	Kommunal
Goldbacherstrasse 54	12671	568	70955	Wohnhaus mit Garage	1961	3	16	8	2	54.5	39.8	70	65	60	50	55	45	<PW	Kommunal
Goldbacherstrasse 56	12672	569	70956	Wohnhaus mit Garage	1961	3	14	7	2	54.3	39.4	70	65	60	50	55	45	<PW	Kommunal
Goldbacherstrasse 57	12717	4040	201041251	Wohnhaus mit Garage	2007	1	10	4	2	54.7	44.2	70	65	60	50	55	45	<PW	Kommunal
Goldbacherstrasse 64	12513	1676	70984	Wohnhaus	1931	2	9	5	2	54.2	39.1	70	65	60	50	55	45	<PW	Kommunal
Goldbacherstrasse 65	12663	618	70985	Wohnhaus	1700	6	16	11	2	54.7	39.7	70	65	60	50	55	45	<PW	Kommunal
Goldbacherstrasse 67	12664	2414	70986	Wohnhaus	1954	1	7	3	2	52.6	37.7	70	65	60	50	55	45	<PW	Kommunal
Goldbacherstrasse 71	12694	1875	70987	Wohnhaus	1936	1	10	4	2	52.4	37.8	70	65	60	50	55	45	<PW	Kommunal
Goldbacherstrasse 72	4855	1794	70988	Wohnhaus mit Garage	1934	1	9	4	2	57.8	42.8	70	65	60	50	55	45	PW	Kommunal
Goldbacherstrasse 76	9856	1758	70989	Wohnhaus	1933	1	7	3	2	55.8	40.8	70	65	60	50	55	45	PW	Kommunal
Goldbacherstrasse 78	12370	3948	210168400	Wohnhaus	2004	1	11	4	2	53.4	38.4	70	65	60	50	55	45	<PW	Kommunal
Goldbacherstrasse 84	12371	1566	70991	Wohnhaus mit Garage	1929	2	11	5	2	51.9	37.1	70	65	60	50	55	45	<PW	Kommunal
Goldbacherstrasse 84a	12371	1607	210195040	Wohnhaus	1930	0	0	0	2	57.9	42.8	70	65	60	50	55	45	PW	Kommunal
Goldbacherstrasse 86	6871	4147	210181766	Wohnhaus mit Garage	2009	1	10	4	2	52.7	37.8	70	65	60	50	55	45	<PW	Kommunal
Goldbacherstrasse 88	7090	3584	9035466	Wohnhaus	1996	1	9	4	2	52.7	37.7	70	65	60	50	55	45	<PW	Kommunal
Goldbacherstrasse 90	9507	4256	210215831	Wohnhaus	2015	1	17	6	2	52.6	37.7	70	65	60	50	55	45	<PW	Kommunal
Goldbacherstrasse 92	11934	1803	70995	Wohnhaus	1934	1	6	3	2	55.6	40.6	70	65	60	50	55	45	PW	Kommunal
Grundwiesstrasse 19	12136	3716	70849	Wohnhaus mit Garage	2000	1	3	2	2	50.2	40.2	70	65	60	50	55	45	<PW	Kantonal
Grundwiesstrasse 21	12137	3717	3116067	Wohnhaus mit Garage	2000	1	6	3	2	51.3	39.5	70	65	60	50	55	45	<PW	Kommunal
Grundwiesstrasse 23	11341	3380	70870	Wohnhaus mit Garage	1988	1	4	2	2	48.9	39.8	70	65	60	50	55	45	<PW	Kantonal
Güstrasse 4	12149	4245	210199339	Wohnhaus mit Garage	2014	1	9	4	2	49.9	38.2	70	65	60	50	55	45	<PW	Kommunal
Haldenstrasse 3	9799	2956	72699	Wohnhaus	1970	3	18	9	2	53.8	41.4	70	65	60	50	55	45	<PW	Kommunal
Haldenstrasse 5	9799	2957	72700	Wohnhaus	1970	3	18	9	2	50.6	39.6	70	65	60	50	55	45	<PW	Kommunal
Haldenstrasse 6	9802	1633	71931	Wohnhaus	1971	3	15	8	2	55.6	41.8	70	65	60	50	55	45	PW	Kommunal
Haldenstrasse 7	9799	2958	72701	Wohnhaus	1970	3	18	9	2	51.4	40.2	70	65	60	50	55	45	<PW	Kommunal
Hesligenstrasse 2	8363	2562	72712	Wohnhaus mit Anbau	1956	3	13	7	2	52.0	38.8	70	65	60	50	55	45	<PW	Kommunal
Hesligenstrasse 16	10911	2687	72720	Wohnhaus	1959	1	10	4	2	45.0	34.3	70	65	60	50	55	45	<PW	Kommunal
Hesligenstrasse 20	8372	525	72768	Wohnhaus mit Garage	1959	1	6	3	2	47.8	35.6	70	65	60	50	55	45	<PW	Kommunal
Hesligenstrasse 22	8373	2594	72769	Wohnhaus mit Garage	1957	1	7	3	2	43.0	32.7	70	65	60	50	55	45	<PW	Kommunal

Gebäude	Kat.-Nr.	GVZ-Nr.	EGID	Objektbemerkung	Bau-jahr	Wg	Zi	Pe	ES	Lr'		AW		IGW		PW		LBK 2024	
										T	N	T	N	T	N	T	N	Beurteilung	Haupt-lärm-belastung
										dB(A)	dB(A)	dB(A)	dB(A)	dB(A)	dB(A)	dB(A)	dB(A)		
Himmelstrasse 15	10054	742	71900	Wohnhaus	1950	1	6	3	2	53.1	39.5	70	65	60	50	55	45	<PW	Kommunal
Himmelstrasse 18	5064	3537	3020638	Wohnhaus mit Garage	1994	3	13	7	2	51.0	39.2	70	65	60	50	55	45	<PW	Kommunal
Himmelstrasse 20	9757	3053	71901	Terrassenwohnhaus	1973	5	32	15	2	57.2	42.5	70	65	60	50	55	45	PW	Kommunal
Höhenstrasse 25	12513	3947	210166227	Wohnhaus	2004	1	6	3	2	52.3	37.3	70	65	60	50	55	45	<PW	Kommunal
Höhenstrasse 26	12675	3997	210173667	Wohnhaus mit Garage	2006	1	5	3	2	54.0	39.1	70	65	60	50	55	45	<PW	Kommunal
Höhenstrasse 26a	12675	3997	210279010	Wohnhaus mit Garage	2006	0	0	0	2	48.6	33.8	70	65	60	50	55	45	<PW	Kommunal
Höhenstrasse 28	12426	3990	201021515	Wohnhaus mit Garage	2006	1	6	3	2	47.2	33.9	70	65	60	50	55	45	<PW	Kommunal
Höhenstrasse 31	9857	3331	70997	Wohnhaus	1984	1	7	3	2	50.5	35.8	70	65	60	50	55	45	<PW	Kommunal
Höhenstrasse 50	5905	2079	71010	Wohnhaus	1950	1	5	3	2	46.9	35.1	70	65	60	50	55	45	<PW	Kommunal
Höhenstrasse 51	6174	4261	210201320	Wohnhaus mit Garage	2014	1	8	3	2	44.0	34.3	70	65	60	50	55	45	<PW	Kantonal
Hörnlistrasse 16	8483	1033	71655	Wohnhaus	1908	3	14	7	2	51.9	45.8	70	65	60	50	55	45	PW	Kantonal
Hörnlistrasse 18	7560	1034	71656	Wohnhaus mit Anbau	1909	4	9	7	2	49.6	43.3	70	65	60	50	55	45	<PW	Kantonal
Hörnlistrasse 23	6601	2315	71622	Wohnhaus	1952	6	20	13	2	51.0	40.9	70	65	60	50	55	45	<PW	Kommunal
Hörnlistrasse 26	8214	476	71623	Wohnhaus mit Garage	1949	1	7	3	2	50.3	39.7	70	65	60	50	55	45	<PW	Kommunal
Hörnlistrasse 28	4880	306	71624	Wohnhaus mit Büro	1940	1	4	2	2	56.0	42.6	70	65	60	50	55	45	PW	Kommunal
Im Dörfli 4	12772	818	200230878	Wohnhaus mit Garage	1966	2	10	5	3	56.3	45.4	70	65	65	55	60	50	<PW	Kantonal
Im Dörfli 6	12772	818	3116077	Wohnhaus mit Garage	1966	2	8	5	3	55.9	45.0	70	65	65	55	60	50	<PW	Kantonal
Im Dörfli 13	10202	2857	72322	Wohnhaus mit Garage	1981	5	14	10	3	52.6	41.5	70	65	65	55	60	50	<PW	Kantonal
Im Dörfli 14	12773	807	72389	Wohnhaus mit Anbau	1706	2	9	5	3	53.2	42.3	70	65	65	55	60	50	<PW	Kantonal
Im Dörfli 16	1360	808	72390	Wohnhaus	1800	1	5	3	3	51.5	40.4	70	65	65	55	60	50	<PW	Kantonal
Im Dörfli 17	10268	803	72323	Wohnhaus mit Scheune	1750	4	14	9	3	52.0	39.1	70	65	65	55	60	50	<PW	Kommunal
Im Dörfli 18	3939	809	72391	Wohnhaus	1770	3	11	7	3	51.8	40.6	70	65	65	55	60	50	<PW	Kantonal
Im Dörfli 19a	8153	801	72324	Wohnhaus mit Schopf	1780	1	5	3	3	48.4	37.1	70	65	65	55	60	50	<PW	Kantonal
Im Dörfli 19b	8153	801	201024973	Wohnhaus mit Schopf	1780	1	5	3	3	52.3	39.4	70	65	65	55	60	50	<PW	Kommunal
Im Dörfli 21	10212	78	72325	Kindergarten	1959	2	6	4	2	42.5	31.0	70	65	60	50	55	45	<PW	Kantonal
Im Dörfli 28	12867	3976	201024974	Wohnhaus	1730	1	4	2	3	47.2	35.8	70	65	65	55	60	50	<PW	Kantonal
Im Dörfli 30	12867	793	72328	Wohnhaus mit Scheune	1730	1	5	3	3	47.1	35.3	70	65	65	55	60	50	<PW	Kommunal
Im Grossacher 1	11913	3654	3116013	Wohnhaus mit Garage	1999	5	19	11	2	56.9	49.1	70	65	60	50	55	45	PW	Kantonal
Im Grossacher 2	11913	3655	3116016	Wohnhaus mit Garage	1999	5	22	12	2	57.2	49.2	70	65	60	50	55	45	PW	Kantonal
Im Grossacher 3	11913	3656	3116018	Wohnhaus mit Garage	1999	5	20	11	2	57.3	49.1	70	65	60	50	55	45	PW	Kantonal
Im Grossacher 7	11928	3657	3116014	Wohnhaus mit Garage	1999	8	30	18	2	64.4	56.7	70	65	60	50	55	45	IGW	Kantonal

Gebäude	Kat.-Nr.	GVZ-Nr.	EGID	Objektbemerkung	Bau-jahr	Wg	Zi	Pe	ES	Lr'		AW		IGW		PW		LBK 2024	
										T	N	T	N	T	N	T	N	Beurtei-lung	Haupt-lärm-belastung
										dB(A)	dB(A)	dB(A)	dB(A)	dB(A)	dB(A)	dB(A)	dB(A)		
Im Grossacher 8	11928	3658	3116015	Wohnhaus mit Garage	1999	8	30	18	2	62.4	54.5	70	65	60	50	55	45	IGW	Kantonal
Im Grossacher 9	12171	3710	3116017	Wohnhaus mit Garage	2000	5	15	10	2	56.8	48.4	70	65	60	50	55	45	PW	Kantonal
Im Grossacher 10	12215	3831	201024976	Wohnhaus	2003	4	16	9	3	54.2	45.4	70	65	65	55	60	50	<PW	Kantonal
Im Grossacher 11	12215	3832	201023967	Wohnhaus	2003	4	16	9	3	54.9	45.2	70	65	65	55	60	50	<PW	Kantonal
Im Grossacher 12	12215	3833	201023968	Wohnhaus	2003	4	16	9	3	54.2	44.2	70	65	65	55	60	50	<PW	Kommunal
Im Hüttengraben 2	13101	4262	210188719	Wohnhaus	2014	7	26	15	2	59.5	42.8	70	65	60	50	55	45	PW	Kommunal
Im Hüttengraben 4	13101	4263	210188720	Wohnhaus	2014	9	31	19	2	59.4	42.6	70	65	60	50	55	45	PW	Kommunal
Im Lägi 2	10962	6	71851	Wohnhaus mit Garage	1988	4	14	9	2	56.9	42.7	70	65	60	50	55	45	PW	Kommunal
Im Lägi 4	10963	4325	210214474	Wohnhaus	2016	5	20	11	2	57.3	43.1	70	65	60	50	55	45	PW	Kommunal
In der Teien 1	12084	3648	3116022	Wohnhaus	2000	5	17	11	2	52.6	40.0	70	65	60	50	55	45	<PW	Kommunal
In der Teien 2	12081	3650	3116021	Wohnhaus	2000	1	8	3	2	52.2	39.8	70	65	60	50	55	45	<PW	Kommunal
In der Teien 4	12082	3651	3116020	Wohnhaus	2000	1	7	3	2	47.1	39.2	70	65	60	50	55	45	<PW	Kantonal
Kaltensteinstrasse 1	9110	228	72872	Wohnhaus	1981	1	5	3	2	61.8	48.0	70	65	60	50	55	45	IGW	Kantonal
Kaltensteinstrasse 5	9108	2579	72873	Wohnhaus mit Garage	1957	1	5	3	2	58.8	46.9	70	65	60	50	55	45	PW	Kommunal
Kaltensteinstrasse 7	9097	3549	3020643	Wohnhaus	1994	1	4	2	3	61.0	48.5	70	65	65	55	60	50	PW	Kommunal
Kaltensteinstrasse 9a	12806	4356	210218379	Wohnhaus	2018	5	21	12	3	60.0	50.2	70	65	65	55	60	50	PW	Kantonal
Kaltensteinstrasse 20	9114	22	72877	Wohnhaus mit Scheune	1650	1	4	2	3	60.5	52.3	70	65	65	55	60	50	PW	Kantonal
Kaltensteinstrasse 22	9113	21	72879	Wohnhaus mit Garage	1700	4	11	8	3	62.9	52.0	70	65	65	55	60	50	PW	Kommunal
Kaltensteinstrasse 23	12485	4070	201026523	Wohnhaus	2008	3	9	6	3	60.5	51.9	70	65	65	55	60	50	PW	Kantonal
Kaltensteinstrasse 30	10006	3099	72824	Wohnhaus	1972	8	30	18	3	62.4	53.7	70	65	65	55	60	50	PW	Kantonal
Kaltensteinstrasse 31	10955	20	72880	Wohnhaus mit Scheune	1895	1	6	3	3	64.8	55.3	70	65	65	55	60	50	IGW	Kantonal
Kaltensteinstrasse 32	10006	3031	72825	Bahnhofgebäude	1970	1	4	2	3	60.6	50.5	70	65	65	55	60	50	PW	Kommunal
Kaltensteinstrasse 33	10955	662	72881	Wohnhaus	1984	2	8	5	3	66.0	57.7	70	65	65	55	60	50	IGW	Kantonal
Karrenstrasse 8a	11676	3492	2295392	Wohnhaus mit Anbau	1650	1	4	2	3	44.4	36.6	70	65	65	55	60	50	<PW	Kantonal
Kohlrainstrasse 8	12720	4176	210188442	Wohnhaus mit Garage	2011	13	48	28	3	59.6	53.7	70	65	65	55	60	50	PW	Kantonal
Kohlrainstrasse 10	13172	3086	2295214	Geschäftshaus	1972	0	0	0	3	60.9	53.7	70	65	65	55	60	50	PW	Kantonal
Kohlrainstrasse 10a	13172	3082	210193191	Geschäftshaus	1972	0	0	0	3	65.3	57.5	70	65	65	55	60	50	IGW	Kantonal
Kohlrainstrasse 16	11025	529	71178	Postgebäude	1880	3	13	7	3	65.4	57.6	70	65	65	55	60	50	IGW	Kantonal
Kronenweg 2	9373	3155	72827	Wohnhaus	1975	2	7	4	2	55.0	44.8	70	65	60	50	55	45	<PW	Kommunal
Kronenweg 4a	9371	3154	72829	Wohnhaus	1975	1	5	3	2	55.2	44.0	70	65	60	50	55	45	PW	Kommunal
Kronenweg 6	6696	1978	72857	Wohnhaus	1945	1	4	2	2	55.6	44.1	70	65	60	50	55	45	PW	Kommunal

Gebäude	Kat.-Nr.	GVZ-Nr.	EGID	Objektbemerkung	Bau-jahr	Wg	Zi	Pe	ES	Lr'		AW		IGW		PW		LBK 2024	
										T	N	T	N	T	N	T	N	Beurteilung	Haupt-lärm-belastung
										dB(A)	dB(A)	dB(A)	dB(A)	dB(A)	dB(A)	dB(A)	dB(A)		
Kronenweg 12	3874	1706	72832	Wohnhaus	1932	1	5	3	2	54.1	43.9	70	65	60	50	55	45	<PW	Kommunal
Kronenweg 16	5289	2855	2295368	Wohnhaus mit Garage	1965	1	7	3	2	53.3	42.5	70	65	60	50	55	45	<PW	Kommunal
Lärchentobelstrasse 26	12962	1171	72674	Wohnhaus	1979	1	6	3	2	51.1	37.9	70	65	60	50	55	45	<PW	Kommunal
Lärchentobelstrasse 33	10039	4111	201041252	Wohnhaus mit Garage	2008	1	6	3	2	57.0	43.6	70	65	60	50	55	45	PW	Kommunal
Lärchenweg 7	7728	1874	72639	Wohnhaus	1936	2	6	4	2	52.4	39.2	70	65	60	50	55	45	<PW	Kommunal
Limberg 1	7072	2493	72893	Wohnhaus mit Anbau	1955	2	8	5	3	59.5	42.8	70	65	65	55	60	50	<PW	Kommunal
Limberg 10	12027	108	72896	Wohnhaus	1800	1	5	3	3	61.8	45.2	70	65	65	55	60	50	PW	Kommunal
Limberg 11	11027	106	72897	Wohnhaus mit Werkstatt	1700	1	4	2	3	60.6	43.7	70	65	65	55	60	50	PW	Kommunal
Limberg 12a	13141	3636	210194758	Wohnhaus mit Scheune	1800	1	6	3	3	63.9	47.3	70	65	65	55	60	50	PW	Kommunal
Limberg 13	11027	106	72898	Wohnhaus mit Werkstatt	1700	1	4	2	3	59.2	43.6	70	65	65	55	60	50	<PW	Kommunal
Limberg 16	13133	104	72899	Wohnhaus	1750	2	7	4	3	60.8	44.0	70	65	65	55	60	50	PW	Kommunal
Limberg 18	13153	103	72900	Wohnhaus	1650	3	7	5	3	56.8	40.5	70	65	65	55	60	50	<PW	Kommunal
Limberg 25b	9783	3024	210278946	Wohnhaus mit Anbau	1972	0	0	0	3	57.3	42.8	70	65	65	55	60	50	<PW	Kommunal
Limberg 27	9783	1671	201025018	Scheune	1931	1	5	3	3	59.3	44.7	70	65	65	55	60	50	<PW	Kommunal
Limberg 50	12911	4363	210211666	Wohnhaus	2018	6	25	14	3	45.8	34.4	70	65	65	55	60	50	<PW	Kommunal
Limberg 52a	12911	4365	210211664	Wohnhaus	2018	3	11	7	3	58.9	43.8	70	65	65	55	60	50	<PW	Kommunal
Limberg 52b	12911	4364	210211665	Wohnhaus	2018	4	18	10	3	53.8	39.5	70	65	65	55	60	50	<PW	Kommunal
Limberg 64	500	86	72912	Wohnhaus	1750	1	5	3	3	52.3	38.9	70	65	65	55	60	50	<PW	Kommunal
Limberg 66	504	85	72913	Wohnhaus mit Scheune	1720	3	10	6	3	61.4	46.8	70	65	65	55	60	50	PW	Kommunal
Limbergstrasse 10a	12743	535	72729	Wohnhaus	1940	1	5	3	2	60.7	43.8	70	65	60	50	55	45	IGW	Kommunal
Limbergstrasse 10b	11910	3588	72730	Wohnhaus	1956	1	2	2	2	60.5	43.7	70	65	60	50	55	45	IGW	Kommunal
Limbergstrasse 22	12591	2595	72731	Wohnhaus	1959	1	9	4	2	60.0	43.2	70	65	60	50	55	45	PW	Kommunal
Limbergstrasse 24	11674	2597	72732	Wohnhaus	1958	2	10	5	2	59.4	42.6	70	65	60	50	55	45	PW	Kommunal
Limbergstrasse 26	11675	3441	2295374	Wohnhaus	1990	1	5	3	2	55.9	39.1	70	65	60	50	55	45	PW	Kommunal
Limbergstrasse 28	11675	3479	2295244	Wohnhaus	1990	1	5	3	2	55.6	38.8	70	65	60	50	55	45	PW	Kommunal
Limbergstrasse 34	11675	3442	2295375	Wohnhaus	1990	1	6	3	2	56.1	39.3	70	65	60	50	55	45	PW	Kommunal
Limbergstrasse 36	11675	3480	2295377	Wohnhaus	1990	1	5	3	2	55.6	38.8	70	65	60	50	55	45	PW	Kommunal
Limbergstrasse 38	11675	3482	2295378	Wohnhaus mit Anbau	1990	1	6	3	2	55.1	38.3	70	65	60	50	55	45	PW	Kommunal
Mittelfeldstrasse 6	9235	2050	2295232	Kindergarten	1947	0	0	0	2	54.2	41.4	70	65	60	50	55	45	<PW	Kommunal
Mittelfeldstrasse 8	9235	4001	210195520	Schulhaus	2007	0	0	0	2	59.9	46.7	70	65	60	50	55	45	PW	Kommunal
Obere Bühllstrasse 1	12875	638	70732	Wohnhaus	1895	1	7	3	2	62.0	51.6	70	65	60	50	55	45	IGW	Kantonal

Gebäude	Kat.-Nr.	GVZ-Nr.	EGID	Objektbemerkung	Bau-jahr	Wg	Zi	Pe	ES	Lr'		AW		IGW		PW		LBK 2024	
										T	N	T	N	T	N	T	N	Beurtei-lung	Haupt-lärm-belastung
										dB(A)	dB(A)	dB(A)	dB(A)	dB(A)	dB(A)	dB(A)	dB(A)		
Obere Bühlstrasse 2	8411	2673	70933	Wohnhaus	1959	2	12	6	2	53.4	42.8	70	65	60	50	55	45	<PW	Kantonal
Obere Bühlstrasse 4	8792	2831	70934	Wohnhaus mit Garage	1964	4	13	8	2	52.2	41.8	70	65	60	50	55	45	<PW	Kantonal
Obere Bühlstrasse 6	11503	3512	3020630	Wohnhaus mit Garage	1992	3	11	7	2	48.7	37.9	70	65	60	50	55	45	<PW	Kantonal
Obere Bühlstrasse 7	12830	4255	210199774	Wohnhaus mit Garage	2014	5	16	10	2	54.8	44.5	70	65	60	50	55	45	<PW	Kantonal
Obere Bühlstrasse 10	7632	2570	70935	Wohnhaus	1957	2	8	5	2	48.3	37.4	70	65	60	50	55	45	<PW	Kommunal
Obere Bühlstrasse 15	10357	3201	70936	Wohnhaus	1977	7	16	12	2	47.7	37.1	70	65	60	50	55	45	<PW	Kommunal
Obere Bühlstrasse 15a	10356	3200	210198567	Wohnhaus	1977	4	7	6	2	46.5	36.4	70	65	60	50	55	45	<PW	Kantonal
Obere Bühlstrasse 17	10217	3209	70937	Wohnhaus	1977	12	38	24	2	46.3	36.2	70	65	60	50	55	45	<PW	Kantonal
Obere Bühlstrasse 29	12637	1694	70938	Wohnhaus	1932	7	26	15	2	51.0	35.6	70	65	60	50	55	45	<PW	Kommunal
Obere Bühlstrasse 31	12568	4159	210187936	Wohnhaus	2010	5	18	11	2	53.7	38.2	70	65	60	50	55	45	<PW	Kommunal
Obere Bühlstrasse 33	12568	4160	210188750	Wohnhaus	2010	3	14	7	2	52.4	37.0	70	65	60	50	55	45	<PW	Kommunal
Obere Dorfstrasse 27	7536	452	71253	Hotel mit Restaurant	1651	4	14	9	3	55.2	43.0	70	65	65	55	60	50	<PW	Kommunal
Obere Dorfstrasse 32	12526	439	71237	Gemeindehaus	1895	1	4	2	2	58.1	47.1	70	65	60	50	55	45	PW	Kommunal
Obere Dorfstrasse 34	2256	438	71299	Wohnhaus	1628	2	14	6	3	55.5	44.6	70	65	65	55	60	50	<PW	Kommunal
Obere Heslibachstrasse 1	5003	303	71326	Wohnhaus	1896	1	6	3	3	63.1	48.5	70	65	65	55	60	50	PW	Kommunal
Obere Heslibachstrasse 3	5004	1345	71327	Wohnhaus m.Versamml.Lokal	1926	2	8	5	3	64.1	49.4	70	65	65	55	60	50	PW	Kommunal
Obere Heslibachstrasse 4	10833	658	71328	Wohnhaus	1895	3	8	6	3	66.5	51.7	70	65	65	55	60	50	IGW	Kommunal
Obere Heslibachstrasse 7	9920	941	71707	Wohnhaus	1905	4	11	8	3	59.9	45.0	70	65	65	55	60	50	<PW	Kommunal
Obere Heslibachstrasse 8	7321	1586	71706	Fabrikgebäude	1907	3	7	5	3	56.1	42.1	70	65	65	55	60	50	<PW	Kommunal
Obere Heslibachstrasse 10	4167	1762	71714	Wohnhaus	1933	1	4	2	2	54.8	41.1	70	65	60	50	55	45	<PW	Kommunal
Obere Heslibachstrasse 12	4168	1763	71715	Wohnhaus	1933	1	4	2	2	54.7	41.0	70	65	60	50	55	45	<PW	Kommunal
Obere Heslibachstrasse 14	4169	1764	71716	Wohnhaus	1933	1	4	2	2	54.5	40.8	70	65	60	50	55	45	<PW	Kommunal
Obere Heslibachstrasse 16	4170	1765	71717	Wohnhaus	1933	1	4	2	2	54.7	40.9	70	65	60	50	55	45	<PW	Kommunal
Obere Heslibachstrasse 17	11895	3560	3020654	Wohnhaus mit Garage	1996	3	11	7	2	53.9	41.1	70	65	60	50	55	45	<PW	Kommunal
Obere Heslibachstrasse 18	4171	1766	71718	Wohnhaus	1933	1	4	2	2	54.8	41.0	70	65	60	50	55	45	<PW	Kommunal
Obere Heslibachstrasse 19	8791	859	71719	Wohnhaus	1897	5	16	10	2	51.9	40.1	70	65	60	50	55	45	<PW	Kommunal
Obere Heslibachstrasse 20	8146	1091	71720	Wohnhaus mit Garage	1986	8	30	18	2	54.6	40.9	70	65	60	50	55	45	<PW	Kommunal
Obere Heslibachstrasse 21	11854	1134	3020604	Wohnhaus mit Garage	1996	3	3	4	2	52.0	39.6	70	65	60	50	55	45	<PW	Kommunal
Obere Heslibachstrasse 22	9260	536	71721	Wohnhaus mit Garage	1969	6	21	13	2	49.7	36.6	70	65	60	50	55	45	<PW	Kommunal
Obere Heslibachstrasse 24	9260	536	71737	Wohnhaus mit Garage	1969	6	21	13	2	54.8	40.9	70	65	60	50	55	45	<PW	Kommunal
Obere Heslibachstrasse 26	12910	3770	210214667	Wohnhaus mit Garage	2001	13	43	27	2	53.7	39.9	70	65	60	50	55	45	<PW	Kommunal

Gebäude	Kat.-Nr.	GVZ-Nr.	EGID	Objektbemerkung	Bau-jahr	Wg	Zi	Pe	ES	Lr'		AW		IGW		PW		LBK 2024	
										T	N	T	N	T	N	T	N	Beurtei-lung	Haupt-lärm-belastung
										dB(A)	dB(A)	dB(A)	dB(A)	dB(A)	dB(A)	dB(A)	dB(A)		
Obere Heslibachstrasse 29	2503	216	201036889	Wohnhaus mit Anbau	1600	2	10	5	2	58.9	45.1	70	65	60	50	55	45	PW	Kommunal
Obere Heslibachstrasse 31	11285	217	71724	Wohnhaus	1650	4	20	10	2	51.1	37.9	70	65	60	50	55	45	<PW	Kommunal
Obere Heslibachstrasse 35	3819	1615	71725	Wohnhaus	1930	1	7	3	2	54.4	40.7	70	65	60	50	55	45	<PW	Kommunal
Obere Heslibachstrasse 37	3820	1616	71726	Wohnhaus	1930	1	10	4	2	54.6	40.9	70	65	60	50	55	45	<PW	Kommunal
Obere Heslibachstrasse 39	11195	3435	2295380	Wohnhaus	1990	2	8	5	2	53.9	40.4	70	65	60	50	55	45	<PW	Kommunal
Obere Heslibachstrasse 41	11195	3436	2295381	Wohnhaus	1990	2	8	5	2	53.8	40.1	70	65	60	50	55	45	<PW	Kommunal
Obere Heslibachstrasse 42	9634	3110	71727	Wohnhaus	1973	18	63	38	2	51.2	38.0	70	65	60	50	55	45	<PW	Kommunal
Obere Heslibachstrasse 45	11322	208	71738	Wohnhaus	1700	4	13	8	2	57.5	43.7	70	65	60	50	55	45	PW	Kommunal
Obere Heslibachstrasse 47	9543	207	71739	Wohnhaus mit Werkstatt	1500	3	9	6	2	56.7	42.9	70	65	60	50	55	45	PW	Kommunal
Obere Heslibachstrasse 48	9584	3000	71792	Wohnhaus	1972	10	30	20	2	53.4	39.5	70	65	60	50	55	45	<PW	Kommunal
Obere Heslibachstrasse 49	9697	206	71740	Wohnhaus	1500	2	4	3	2	57.0	43.1	70	65	60	50	55	45	PW	Kommunal
Obere Heslibachstrasse 50	9584	3001	71793	Wohnhaus	1972	14	40	27	2	51.9	38.1	70	65	60	50	55	45	<PW	Kommunal
Obere Heslibachstrasse 52	6675	4305	210212022	Wohnhaus	2016	8	24	16	2	55.4	41.5	70	65	60	50	55	45	PW	Kommunal
Obere Heslibachstrasse 54	5337	3844	210114529	Wohnhaus	2003	10	34	21	2	55.3	41.3	70	65	60	50	55	45	PW	Kommunal
Obere Heslibachstrasse 55	9713	3036	71741	Wohnhaus mit Garage	1972	3	12	7	2	55.6	41.9	70	65	60	50	55	45	PW	Kommunal
Obere Heslibachstrasse 56	12296	3792	71796	Wohnhaus mit Garage	2002	10	32	20	2	55.3	41.4	70	65	60	50	55	45	PW	Kommunal
Obere Heslibachstrasse 59	12123	2112	71742	Wohnhaus	1948	1	6	3	2	47.7	37.7	70	65	60	50	55	45	<PW	Kantonal
Obere Heslibachstrasse 60	11620	3503	2295420	Wohnhaus	1992	8	24	16	2	54.6	40.6	70	65	60	50	55	45	<PW	Kommunal
Obere Heslibachstrasse 61	12124	2113	71743	Wohnhaus	1948	1	6	3	2	54.1	41.0	70	65	60	50	55	45	<PW	Kommunal
Obere Heslibachstrasse 65	6138	2172	71745	Wohnhaus	1950	1	6	3	2	54.0	41.0	70	65	60	50	55	45	<PW	Kommunal
Obere Heslibachstrasse 69	6140	2188	71747	Wohnhaus	1950	1	7	3	2	54.3	41.2	70	65	60	50	55	45	<PW	Kommunal
Obere Heslibachstrasse 73d	10661	1130	71752	Wohnhaus	1981	1	4	2	2	52.3	40.7	70	65	60	50	55	45	<PW	Kommunal
Obere Heslibachstrasse 75a	10663	124	71753	Wohnhaus mit Anbau	1981	1	3	2	2	50.9	40.0	70	65	60	50	55	45	<PW	Kommunal
Obere Heslibachstrasse 75b	10662	132	71754	Wohnhaus mit Anbau	1981	1	4	2	2	51.5	40.3	70	65	60	50	55	45	<PW	Kommunal
Obere Heslibachstrasse 75c	11984	551	71755	Wohnhaus mit Anbau	1981	1	4	2	2	53.3	41.2	70	65	60	50	55	45	<PW	Kommunal
Obere Heslibachstrasse 75d	10666	679	71756	Wohnhaus	1981	1	1	1	2	54.0	41.3	70	65	60	50	55	45	<PW	Kommunal
Obere Heslibachstrasse 77	8333	361	71804	Wohnhaus	1969	5	20	11	2	58.4	44.5	70	65	60	50	55	45	PW	Kommunal
Obere Heslibachstrasse 82	9964	368	71853	Wohnhaus mit Garage	1957	3	14	7	3	58.7	44.5	70	65	65	55	60	50	<PW	Kommunal
Obere Heslibachstrasse 83	10290	1602	71806	Wohn- und Geschäftshaus	1960	3	13	7	2	59.2	45.3	70	65	60	50	55	45	PW	Kommunal
Obere Heslibachstrasse 83a	10289	3199	71807	Wohnhaus	1976	1	7	3	2	50.9	39.5	70	65	60	50	55	45	<PW	Kommunal
Obere Heslibachstrasse 85	10365	170	71808	Wohnhaus	1850	2	6	4	2	57.5	43.3	70	65	60	50	55	45	PW	Kommunal

Gebäude	Kat. -Nr.	GVZ-Nr.	EGID	Objektbemerkung	Bau-jahr	Wg	Zi	Pe	ES	Lr'		AW		IGW		PW		LBK 2024	
										T	N	T	N	T	N	T	N	Beurteilung	Haupt-lärm-belastung
										dB(A)	dB(A)	dB(A)	dB(A)	dB(A)	dB(A)	dB(A)	dB(A)		
Obere Heslibachstrasse 85a	10364	3487	2295403	Wohnhaus mit Garage	1991	3	8	6	2	55.3	41.9	70	65	60	50	55	45	PW	Kommunal
Obere Heslibachstrasse 86	13123	1983	201023974	Wohnhaus mit Gewerbe	1945	2	6	4	3	61.6	47.3	70	65	65	55	60	50	PW	Kommunal
Obere Heslibachstrasse 87a	11764	2378	71855	Wohnhaus	1953	1	5	3	2	56.2	42.5	70	65	60	50	55	45	PW	Kommunal
Obere Heslibachstrasse 87b	2649	171	71809	Wohnhaus	1800	3	14	7	2	63.7	49.5	70	65	60	50	55	45	IGW	Kommunal
Obere Heslibachstrasse 88	12325	160	2295471	Wohnhaus mit Laden	1700	3	13	7	3	55.6	41.6	70	65	65	55	60	50	<PW	Kommunal
Obere Heslibachstrasse 89	11765	168	71857	Wohnhaus	1850	1	4	2	2	58.8	44.7	70	65	60	50	55	45	PW	Kommunal
Obere Heslibachstrasse 91	10848	167	71858	Wohnhaus	1750	1	7	3	2	63.6	49.4	70	65	60	50	55	45	IGW	Kommunal
Obere Heslibachstrasse 95	12140	164	71859	Wohnhaus mit Werkstatt	1860	2	11	5	3	61.3	47.1	70	65	65	55	60	50	PW	Kommunal
Obere Wiltisgasse 34	9808	2400	71332	Wohnhaus	1953	1	10	4	3	49.0	39.8	70	65	65	55	60	50	<PW	Kantonal
Obere Wiltisgasse 35	9335	460	71333	Wohnhaus	1895	4	16	9	3	59.1	44.4	70	65	65	55	60	50	<PW	Kommunal
Obere Wiltisgasse 36	9808	2400	9071534	Wohnhaus	1953	1	8	3	3	49.6	40.4	70	65	65	55	60	50	<PW	Kantonal
Obere Wiltisgasse 52	7321	3958	210218722	Bürogebäude	2005	0	0	0	3	58.9	44.4	70	65	65	55	60	50	<PW	Kommunal
Poststrasse 10	9725	528	71121	Hotel mit Restaurant	1900	1	15	6	3	69.7	63.7	70	65	65	55	60	50	IGW	Kantonal
Poststrasse 12	8046	2638	71173	Wohn- und Geschäftshaus	1959	9	21	16	3	63.0	56.8	70	65	65	55	60	50	IGW	Kantonal
Rainweg 1	11978	1349	71810	Wohnhaus	1926	1	12	5	2	53.1	40.6	70	65	60	50	55	45	<PW	Kommunal
Rainweg 4	2896	180	71811	Wohnhaus	1720	2	8	5	3	48.3	37.0	70	65	65	55	60	50	<PW	Kommunal
Rainweg 4a	2714	619	210113581	Wohnhaus	1901	1	4	2	3	49.8	38.7	70	65	65	55	60	50	<PW	Kommunal
Ränkestrasse 1	10445	163	71860	Wohnhaus mit Scheune	1650	2	7	4	3	62.2	48.3	70	65	65	55	60	50	PW	Kommunal
Ränkestrasse 2	10096	2997	71912	Wohnhaus mit Garage	1971	4	22	11	2	53.4	40.3	70	65	60	50	55	45	<PW	Kommunal
Ränkestrasse 3	10447	2285	71913	Wohnhaus	1952	1	7	3	2	56.6	42.7	70	65	60	50	55	45	PW	Kommunal
Ränkestrasse 5	10314	2284	71915	Wohnhaus	1952	1	6	3	2	57.2	43.3	70	65	60	50	55	45	PW	Kommunal
Ränkestrasse 6	8795	2985	71916	Wohnhaus	1970	1	7	3	2	52.3	39.6	70	65	60	50	55	45	<PW	Kommunal
Ränkestrasse 7	10959	1160	71917	Wohnhaus	1955	4	18	10	2	57.0	43.1	70	65	60	50	55	45	PW	Kommunal
Ränkestrasse 8	12194	4030	201021519	Wohnhaus mit Garage	2007	1	7	3	2	49.6	37.7	70	65	60	50	55	45	<PW	Kommunal
Ränkestrasse 9	10958	2508	201021517	Wohnhaus mit Garage	1956	1	8	3	2	56.4	42.4	70	65	60	50	55	45	PW	Kommunal
Ränkestrasse 11	11435	3157	71920	Wohnhaus	1975	1	8	3	2	56.0	42.0	70	65	60	50	55	45	PW	Kommunal
Ränkestrasse 12	12193	144	71922	Wohnhaus	1938	1	11	4	2	55.9	42.3	70	65	60	50	55	45	PW	Kommunal
Ränkestrasse 13	11432	4140	201041717	Wohnhaus	2011	2	7	4	2	56.1	42.2	70	65	60	50	55	45	PW	Kommunal
Ränkestrasse 15	11431	1500	71923	Wohnhaus mit Garage	1929	2	9	5	2	56.4	42.5	70	65	60	50	55	45	PW	Kommunal
Ränkestrasse 18	6377	2213	72702	Wohnhaus mit Garage	1951	1	6	3	2	50.3	38.2	70	65	60	50	55	45	<PW	Kommunal
Ränkestrasse 20	6376	4148	210188430	Wohnhaus	2009	1	8	3	2	48.6	37.0	70	65	60	50	55	45	<PW	Kommunal

Gebäude	Kat. -Nr.	GVZ-Nr.	EGID	Objektbemerkung	Bau-jahr	Wg	Zi	Pe	ES	Lr'		AW		IGW		PW		LBK 2024	
										T	N	T	N	T	N	T	N	Beurteil-lung	Haupt-lärm-belastung
										dB(A)	dB(A)	dB(A)	dB(A)	dB(A)	dB(A)	dB(A)	dB(A)		
Ränkestrasse 21	10908	1928	72705	Wohnhaus mit Garage	1985	4	17	9	2	47.7	36.3	70	65	60	50	55	45	<PW	Kommunal
Ränkestrasse 22	6375	2223	72706	Wohnhaus	1951	1	7	3	2	50.1	37.7	70	65	60	50	55	45	<PW	Kommunal
Ränkestrasse 23	10909	1230	72707	Wohnhaus	1984	4	18	10	2	48.6	35.8	70	65	60	50	55	45	<PW	Kommunal
Ränkestrasse 26	4027	1753	72709	Wohnhaus mit Garage	1933	1	7	3	2	49.2	37.1	70	65	60	50	55	45	<PW	Kommunal
Ränkestrasse 27	10910	1253	72710	Wohnhaus	1982	1	5	3	2	48.8	35.8	70	65	60	50	55	45	<PW	Kommunal
Ränkestrasse 28	8055	2622	72711	Wohnhaus	1958	1	8	3	2	48.2	36.1	70	65	60	50	55	45	<PW	Kommunal
Ränkestrasse 34	12869	2303	72741	Wohnhaus mit Garage	1953	1	5	3	2	46.9	35.8	70	65	60	50	55	45	<PW	Kommunal
Ränkestrasse 36	12868	4238	210196923	Wohnhaus mit Garage	2014	1	6	3	2	46.9	35.7	70	65	60	50	55	45	<PW	Kommunal
Ränkestrasse 38	7575	2432	72743	Wohnhaus	1954	1	5	3	2	47.0	35.6	70	65	60	50	55	45	<PW	Kommunal
Ränkestrasse 40	7574	2431	72744	Wohnhaus	1954	1	4	2	2	47.3	35.8	70	65	60	50	55	45	<PW	Kommunal
Ränkestrasse 42	7573	2433	72745	Wohnhaus	1954	1	8	3	2	47.5	35.7	70	65	60	50	55	45	<PW	Kommunal
Ränkestrasse 44	7572	2434	72746	Wohnhaus	1954	1	6	3	2	48.6	36.3	70	65	60	50	55	45	<PW	Kommunal
Ränkestrasse 46	7571	2435	72747	Wohnhaus	1954	1	6	3	2	49.7	37.1	70	65	60	50	55	45	<PW	Kommunal
Ränkestrasse 48	12197	3797	210114483	Wohnhaus	2002	1	7	3	2	52.6	38.5	70	65	60	50	55	45	<PW	Kommunal
Ränkestrasse 50	12199	3798	210114484	Wohnhaus	2002	1	5	3	2	48.5	34.9	70	65	60	50	55	45	<PW	Kommunal
Ränkestrasse 52	12198	3799	210114485	Wohnhaus	2002	1	7	3	2	58.1	42.0	70	65	60	50	55	45	PW	Kommunal
Ränkestrasse 54	12200	3800	210114486	Wohnhaus	2002	1	6	3	2	53.2	36.5	70	65	60	50	55	45	<PW	Kommunal
Rehweid 1	9640	1915	72733	Wohnhaus mit Garage	1970	3	11	7	2	53.9	37.1	70	65	60	50	55	45	<PW	Kommunal
Rehweid 2	12742	4163	210188494	Wohnhaus mit Anbau	2010	1	9	4	2	52.5	35.8	70	65	60	50	55	45	<PW	Kommunal
Rietstrasse 1	12203	3781	210114469	Wohnhaus	2001	5	15	10	2	60.9	49.7	70	65	60	50	55	45	IGW	Kantonal
Rietstrasse 3	12202	3822	210114507	Wohnhaus	2002	1	5	3	2	52.9	41.4	70	65	60	50	55	45	<PW	Kantonal
Rietstrasse 3a	12202	3821	210114506	Wohnhaus	2002	1	5	3	2	51.0	39.4	70	65	60	50	55	45	<PW	Kantonal
Rietstrasse 4a	12804	4180	210189574	Wohnhaus	2011	4	14	9	2	55.1	43.9	70	65	60	50	55	45	PW	Kantonal
Rietstrasse 4b	12804	4181	210189576	Wohnhaus	2011	4	14	9	2	48.1	36.5	70	65	60	50	55	45	<PW	Kommunal
Rietstrasse 5	12202	3820	210114505	Wohnhaus	2002	1	5	3	2	49.5	37.7	70	65	60	50	55	45	<PW	Kantonal
Rietstrasse 5a	12202	3819	210114504	Wohnhaus	2002	1	5	3	2	48.4	36.4	70	65	60	50	55	45	<PW	Kantonal
Rietstrasse 15	12201	3070	72567	Wohnhaus mit Garage	1973	3	13	7	2	47.2	34.7	70	65	60	50	55	45	<PW	Kommunal
Rietstrasse 17	12920	3054	72568	Wohnhaus mit Garage	1972	4	10	7	2	46.3	33.4	70	65	60	50	55	45	<PW	Kommunal
Rietstrasse 1a	12203	3781	210114470	Wohnhaus	2001	5	21	12	2	56.2	44.9	70	65	60	50	55	45	PW	Kantonal
Rietstrasse 22a	12588	4086	201038071	Wohnhaus	2008	1	6	3	2	44.4	31.6	70	65	60	50	55	45	<PW	Kommunal
Rietstrasse 22b	12585	4087	201030637	Wohnhaus	2008	1	5	3	2	43.9	30.8	70	65	60	50	55	45	<PW	Kommunal

Gebäude	Kat.-Nr.	GVZ-Nr.	EGID	Objektbemerkung	Bau-jahr	Wg	Zi	Pe	ES	Lr'		AW		IGW		PW		LBK 2024	
										T	N	T	N	T	N	T	N	Beurteilung	Haupt-lärm-belastung
										dB(A)	dB(A)	dB(A)	dB(A)	dB(A)	dB(A)	dB(A)	dB(A)		
Rietstrasse 22c	12586	4088	201029805	Wohnhaus	2008	1	6	3	2	41.2	29.8	70	65	60	50	55	45	<PW	Kantonal
Rietstrasse 24a	12584	4089	201036766	Wohnhaus	2008	1	5	3	2	41.7	29.9	70	65	60	50	55	45	<PW	Kantonal
Rietstrasse 27a	12930	2732	72588	Klinikgebäude	1961	60	146	109	2	44.0	32.4	70	65	60	50	55	45	<PW	Kommunal
Rietstrasse 28	10087	4138	210186792	Wohnhaus	2009	1	8	3	2	42.4	29.7	70	65	60	50	55	45	<PW	Kommunal
Rigistrasse 3	10254	3175	70893	Wohnhaus mit Garage	1976	6	15	11	2	46.6	38.2	70	65	60	50	55	45	<PW	Kantonal
Rosenstrasse 6	5941	3506	2295448	Wohn- und Geschäftshaus	1992	4	10	7	3	50.2	43.1	70	65	65	55	60	50	<PW	Kantonal
Schüracherstrasse 1	10772	3267	72455	Wohnhaus	1979	1	5	3	2	51.0	39.1	70	65	60	50	55	45	<PW	Kantonal
Schüracherstrasse 3	10771	3266	72456	Wohnhaus	1979	1	6	3	2	50.6	39.0	70	65	60	50	55	45	<PW	Kantonal
Schüracherstrasse 4	10333	3228	72441	Wohnhaus	1978	10	31	20	2	63.4	52.6	70	65	60	50	55	45	IGW	Kantonal
Schüracherstrasse 13	10765	3261	72461	Wohnhaus	1979	1	5	3	2	46.1	34.0	70	65	60	50	55	45	<PW	Kommunal
Schüracherstrasse 15	10764	3260	72462	Wohnhaus	1979	1	5	3	2	49.8	36.2	70	65	60	50	55	45	<PW	Kommunal
Schüracherstrasse 16	10071	3255	72446	Wohnhaus	1979	4	14	9	2	49.6	36.9	70	65	60	50	55	45	<PW	Kommunal
Schüracherstrasse 17	10762	3276	72463	Wohnhaus	1979	1	5	3	2	49.3	35.0	70	65	60	50	55	45	<PW	Kommunal
Schüracherstrasse 18	10071	3255	72449	Wohnhaus	1979	4	14	9	2	47.3	34.6	70	65	60	50	55	45	<PW	Kommunal
Schüracherstrasse 19	10761	3277	72464	Wohnhaus	1979	1	6	3	2	44.8	32.1	70	65	60	50	55	45	<PW	Kantonal
Schüracherstrasse 28	11736	3291	72470	Wohnhaus	1980	4	12	8	2	49.6	35.1	70	65	60	50	55	45	<PW	Kommunal
Schüracherstrasse 29	10755	3282	72471	Wohnhaus	1979	1	6	3	2	44.6	31.5	70	65	60	50	55	45	<PW	Kommunal
Schüracherstrasse 30	11736	3291	72486	Wohnhaus	1980	4	12	8	2	48.4	34.0	70	65	60	50	55	45	<PW	Kommunal
Schüracherstrasse 31	10754	3283	72472	Wohnhaus	1979	1	5	3	2	49.4	34.6	70	65	60	50	55	45	<PW	Kommunal
Schüracherstrasse 33	10752	929	72474	Wohnhaus	1980	1	5	3	2	49.6	34.6	70	65	60	50	55	45	<PW	Kommunal
Schüracherstrasse 34	11976	236	72572	Wohnhaus	1980	1	4	2	2	49.5	34.6	70	65	60	50	55	45	<PW	Kommunal
Schüracherstrasse 34a	11977	3702	3020693	Wohnhaus	1999	1	6	3	2	50.1	35.2	70	65	60	50	55	45	<PW	Kommunal
Schüracherstrasse 35	10751	843	72475	Wohnhaus	1980	1	6	3	2	43.5	30.2	70	65	60	50	55	45	<PW	Kommunal
Schüracherstrasse 36	11734	3293	72586	Wohnhaus	1980	1	4	2	2	49.0	34.1	70	65	60	50	55	45	<PW	Kommunal
Schüracherstrasse 38	11975	237	72587	Wohnhaus mit Garage	1980	1	4	2	2	49.2	34.3	70	65	60	50	55	45	<PW	Kommunal
Schüracherstrasse 40	11732	3579	3020670	Wohnhaus mit Garage	1996	1	6	3	2	49.4	34.5	70	65	60	50	55	45	<PW	Kommunal
Schüracherstrasse 45	10745	3316	72480	Wohnhaus	1980	1	6	3	2	45.8	31.9	70	65	60	50	55	45	<PW	Kommunal
Schüracherstrasse 47	10744	3207	72481	Wohnhaus	1980	1	6	3	2	49.2	34.3	70	65	60	50	55	45	<PW	Kommunal
Schüracherstrasse 91	11856	3409	72579	Wohnhaus	1990	5	16	10	2	43.9	30.4	70	65	60	50	55	45	<PW	Kommunal
Seestrasse 16	13120	1359	210113768	Bürogebäude	1927	0	0	0	3	72.6	66.7	70	65	65	55	60	50	AW	Kantonal
Seestrasse 35	12271	1289	70534	Wohnhaus mit Büro	1924	1	2	2	3	70.1	64.2	70	65	65	55	60	50	AW	Kantonal

Gebäude	Kat.-Nr.	GVZ-Nr.	EGID	Objektbemerkung	Bau-jahr	Wg	Zi	Pe	ES	Lr'		AW		IGW		PW		LBK 2024	
										T	N	T	N	T	N	T	N	Beurteilung	Haupt-lärm-belastung
										dB(A)	dB(A)	dB(A)	dB(A)	dB(A)	dB(A)	dB(A)	dB(A)		
Seestrasse 39	12274	1298	2295686	Gewerbehaus	1908	0	0	0	3	70.4	64.4	70	65	65	55	60	50	AW	Kantonal
Seestrasse 40	4414	1069	70537	Wohnhaus	1911	1	9	4	2	69.3	63.4	70	65	60	50	55	45	IGW	Kantonal
Seestrasse 59	12538	3954	210169243	Geschäftshaus	2006	0	0	0	3	70.2	64.3	70	65	65	55	60	50	AW	Kantonal
Seestrasse 115	9717	2163	71115	Wohnhaus mit Werkstatt	1951	8	22	15	3	71.3	65.3	70	65	65	55	60	50	AW	Kantonal
Seestrasse 117	9719	2181	71125	Wohnhaus mit Gewerbe	1951	6	23	13	3	72.6	66.6	70	65	65	55	60	50	AW	Kantonal
Seestrasse 123	9722	550	71126	Ausstellungsgebäude	1300	1	3	2	3	74.0	67.9	70	65	65	55	60	50	AW	Kantonal
Seestrasse 127	9728	2605	71187	Wohn- und Geschäftshaus	1957	8	28	17	3	72.6	66.5	70	65	65	55	60	50	AW	Kantonal
Seestrasse 207	9974	909	71504	Wohnhaus	1903	1	6	3	3	71.1	65.0	70	65	65	55	60	50	AW	Kantonal
Sonnenrain 39	9076	2844	3116095	Wohnhaus	1963	2	8	5	2	39.8	27.8	70	65	60	50	55	45	<PW	Kommunal
Sonnenrain 41	9076	2844	72439	Wohnhaus	1963	2	6	4	2	38.9	27.1	70	65	60	50	55	45	<PW	Kantonal
Sonnenrain 42	12376	3112	210195307	Schulhaus	1972	0	0	0	2	41.1	28.7	70	65	60	50	55	45	<PW	Kommunal
Sonnenrain 49	9450	3093	201025225	Turnhalle	1973	2	8	5	2	45.5	33.5	70	65	60	50	55	45	<PW	Kommunal
Sonnenrain 50	9876	3061	2295238	Kindergarten	1971	0	0	0	2	42.6	30.0	70	65	60	50	55	45	<PW	Kommunal
Sonnenrain 53	11892	3854	210114539	Wohnhaus	2003	6	23	13	3	47.9	36.4	70	65	65	55	60	50	<PW	Kantonal
Sonnenrain 56	9559	2980	72436	Wohnhaus	1971	6	20	13	2	44.2	31.9	70	65	60	50	55	45	<PW	Kommunal
Sonnenrain 57	12982	3236	72406	Mehrzweckgebäude	1978	4	9	7	3	53.6	42.5	70	65	65	55	60	50	<PW	Kantonal
Sonnenrain 62	12980	2970	72494	Wohnhaus	1971	8	32	18	2	47.6	36.2	70	65	60	50	55	45	<PW	Kantonal
Sonnenrain 66	12980	2966	72496	Wohnhaus	1971	8	20	15	2	51.9	40.7	70	65	60	50	55	45	<PW	Kantonal
Steinackerstrasse 1a	12011	3631	3020688	Wohnhaus mit Garage	1999	1	5	3	2	45.4	34.2	70	65	60	50	55	45	<PW	Kommunal
Traubenweg 5	4703	162	71758	Wohnhaus	1938	1	6	3	2	46.3	37.2	70	65	60	50	55	45	<PW	Kantonal
Traubenweg 23	9350	2868	71771	Wohnhaus	1966	2	14	6	2	48.8	38.9	70	65	60	50	55	45	<PW	Kantonal
Traubenweg 39	10846	1831	71924	Wohnhaus mit Garage	1985	5	20	11	2	53.2	40.5	70	65	60	50	55	45	<PW	Kommunal
Traubenweg 51	10846	1831	71927	Wohnhaus mit Garage	1985	4	20	10	2	53.2	40.4	70	65	60	50	55	45	<PW	Kommunal
Untere Heslibachstrasse 1	12834	308	71335	Wohnhaus	1525	2	15	7	3	54.5	42.7	70	65	65	55	60	50	<PW	Kommunal
Untere Heslibachstrasse 2	8536	316	71336	Wohnhaus mit Büro	1600	1	4	2	2	58.4	45.3	70	65	60	50	55	45	PW	Kommunal
Untere Heslibachstrasse 3	9338	2506	71342	Kirchgemeindehaus	1956	1	6	3	3	54.7	41.6	70	65	65	55	60	50	<PW	Kommunal
Untere Heslibachstrasse 5	9338	2506	210195192	Kirchgemeindehaus	1956	0	0	0	3	55.1	42.3	70	65	65	55	60	50	<PW	Kommunal
Untere Heslibachstrasse 6	9148	2276	71540	Wohnhaus	1952	6	18	12	3	46.7	40.0	70	65	65	55	60	50	<PW	Kantonal
Untere Heslibachstrasse 7	9338	2506	71337	Kirchgemeindehaus	1956	2	6	4	3	47.9	37.0	70	65	65	55	60	50	<PW	Kommunal
Untere Heslibachstrasse 8	9148	2276	71541	Wohnhaus	1952	6	18	12	3	53.6	41.4	70	65	65	55	60	50	<PW	Kommunal
Untere Heslibachstrasse 9	9339	283	2295198	Bankgebäude	1955	0	0	0	3	53.3	40.4	70	65	65	55	60	50	<PW	Kommunal

Gebäude	Kat.-Nr.	GVZ-Nr.	EGID	Objektbemerkung	Bau-jahr	Wg	Zi	Pe	ES	Lr'		AW		IGW		PW		LBK 2024	
										T	N	T	N	T	N	T	N	Beurtei-lung	Haupt-lärm-belastung
										dB(A)	dB(A)	dB(A)	dB(A)	dB(A)	dB(A)	dB(A)	dB(A)		
Untere Heslibachstrasse 10	9148	2278	71542	Wohnhaus	1952	6	18	12	3	53.8	41.0	70	65	65	55	60	50	<PW	Kommunal
Untere Heslibachstrasse 11	5987	282	71338	Wohnhaus mit Laden	1600	2	9	5	3	54.7	41.9	70	65	65	55	60	50	<PW	Kommunal
Untere Heslibachstrasse 15	5988	280	71339	Wohnhaus	1700	2	3	3	3	54.1	41.1	70	65	65	55	60	50	<PW	Kommunal
Untere Heslibachstrasse 19	3345	851	71340	Wohnhaus mit Garage	1897	2	9	5	3	54.1	41.7	70	65	65	55	60	50	<PW	Kommunal
Untere Heslibachstrasse 22	12767	4225	210189571	Wohnhaus	2012	7	25	15	3	54.7	41.5	70	65	65	55	60	50	<PW	Kommunal
Untere Heslibachstrasse 28	10975	3393	71560	Wohnhaus	1988	4	12	8	3	55.0	41.9	70	65	65	55	60	50	<PW	Kommunal
Untere Heslibachstrasse 30	10975	3394	2295308	Mehrzweckgebäude	1988	0	0	0	3	54.6	41.6	70	65	65	55	60	50	<PW	Kommunal
Untere Heslibachstrasse 33	9919	2337	71561	Mehrzweckhalle	1952	2	8	5	3	53.9	42.0	70	65	65	55	60	50	<PW	Kommunal
Untere Heslibachstrasse 34	9155	1962	71562	Wohnhaus	1960	6	27	15	3	54.6	41.5	70	65	65	55	60	50	<PW	Kommunal
Untere Heslibachstrasse 35	6707	4065	201030522	Wohnhaus	2009	7	28	16	3	51.7	40.6	70	65	65	55	60	50	<PW	Kommunal
Untere Heslibachstrasse 36	9157	1826	71564	Wohnhaus	1934	2	8	5	3	53.7	40.6	70	65	65	55	60	50	<PW	Kommunal
Untere Heslibachstrasse 42	9158	1643	71565	Krippengebäude	1931	1	1	1	3	55.9	42.6	70	65	65	55	60	50	<PW	Kommunal
Untere Heslibachstrasse 43	10423	3222	71609	Wohnhaus	1978	10	26	19	3	53.6	41.9	70	65	65	55	60	50	<PW	Kommunal
Untere Heslibachstrasse 45	10423	3983	3116012	Wohnhaus	1978	7	23	14	3	49.9	39.3	70	65	65	55	60	50	<PW	Kommunal
Untere Heslibachstrasse 46	9159	3111	71566	Gewerbehaus	1973	1	3	2	3	53.8	41.0	70	65	65	55	60	50	<PW	Kommunal
Untere Heslibachstrasse 47	10423	3983	71610	Wohnhaus	1978	9	30	19	3	50.3	39.7	70	65	65	55	60	50	<PW	Kommunal
Untere Heslibachstrasse 49	4100	1864	71612	Wohnhaus	1936	6	16	11	2	54.5	41.4	70	65	60	50	55	45	<PW	Kommunal
Untere Heslibachstrasse 50	9160	231	71568	Wohnhaus	1890	1	5	3	3	57.0	43.8	70	65	65	55	60	50	<PW	Kommunal
Untere Heslibachstrasse 52	9161	230	71569	Wohnhaus	1760	3	9	6	3	57.8	44.5	70	65	65	55	60	50	<PW	Kommunal
Untere Heslibachstrasse 54	9162	1895	71570	Wohnhaus mit Gewerbe	1937	6	16	11	3	55.0	41.8	70	65	65	55	60	50	<PW	Kommunal
Untere Heslibachstrasse 56	12528	4034	201025235	Wohnhaus	2007	19	61	39	3	54.6	41.4	70	65	65	55	60	50	<PW	Kommunal
Untere Heslibachstrasse 60	12528	4036	201025237	Wohnhaus	2007	11	34	22	3	54.2	41.7	70	65	65	55	60	50	<PW	Kommunal
Untere Heslibachstrasse 61	9235	219	71515	Wohnhaus	1895	2	8	5	2	60.4	47.2	70	65	60	50	55	45	IGW	Kommunal
Untere Heslibachstrasse 63	13145	2211	210193019	Ateliergebäude	1951	1	1	1	2	50.4	39.9	70	65	60	50	55	45	<PW	Kommunal
Untere Heslibachstrasse 63a	13145	1878	71588	Wohnhaus	1936	2	6	4	2	51.5	40.7	70	65	60	50	55	45	<PW	Kommunal
Untere Heslibachstrasse 65	13147	2212	71589	Wohnhaus	1951	6	12	10	2	49.1	40.8	70	65	60	50	55	45	<PW	Kantonal
Untere Heslibachstrasse 66	8997	2867	71518	Wohnhaus	1963	9	21	16	3	53.7	42.0	70	65	65	55	60	50	<PW	Kommunal
Untere Heslibachstrasse 66a	8997	2867	71519	Wohnhaus	1963	1	4	2	3	53.5	41.4	70	65	65	55	60	50	<PW	Kommunal
Untere Heslibachstrasse 67	7271	2520	71590	Wohnhaus	1955	8	24	16	2	51.0	44.5	70	65	60	50	55	45	<PW	Kantonal
Untere Heslibachstrasse 69	7271	2520	71591	Wohnhaus	1955	6	20	13	2	49.0	42.5	70	65	60	50	55	45	<PW	Kantonal
Untere Heslibachstrasse 74	10276	220	71520	Wohnhaus	1557	2	8	5	3	59.8	46.3	70	65	65	55	60	50	<PW	Kommunal

Gebäude	Kat. -Nr.	GVZ-Nr.	EGID	Objektbemerkung	Bau-jahr	Wg	Zi	Pe	ES	Lr'		AW		IGW		PW		LBK 2024	
										T	N	T	N	T	N	T	N	Beurteilung	Haupt-lärm-belastung
										dB(A)	dB(A)	dB(A)	dB(A)	dB(A)	dB(A)	dB(A)	dB(A)		
Untere Heslibachstrasse 78	7500	2481	71592	Wohnhaus	1955	6	21	13	3	53.6	44.6	70	65	65	55	60	50	<PW	Kantonal
Untere Heslibachstrasse 82	13166	2271	71593	Wohnhaus	1951	6	20	13	3	53.7	47.5	70	65	65	55	60	50	<PW	Kantonal
Untere Heslibachstrasse 84	7501	854	71594	Wohnhaus mit Laden	1958	7	20	14	3	54.5	48.3	70	65	65	55	60	50	<PW	Kantonal
Waidhof 3	12789	1045	72882	Wohnhaus mit Scheune	1960	1	3	2	3	62.3	54.5	70	65	65	55	60	50	PW	Kantonal
Wangen 3	9310	1195	2295229	Schulhaus	1920	0	0	0	2	56.9	43.1	70	65	60	50	55	45	PW	Kommunal
Wangen 6	11795	3012	72950	Wohnhaus mit Garage	1972	2	7	4	3	59.9	46.2	70	65	65	55	60	50	<PW	Kommunal
Wangen 8	11834	61	3116073	Wohnhaus	1895	2	11	5	3	59.6	46.0	70	65	65	55	60	50	<PW	Kommunal
Wangen 10	11835	3013	3116074	Wohnhaus mit Garage	1951	1	7	3	3	58.8	45.4	70	65	65	55	60	50	<PW	Kommunal
Wangen 12	12164	50	72951	Wohnhaus mit Garage	1750	3	12	7	3	59.8	46.2	70	65	65	55	60	50	<PW	Kommunal
Wangen 21	11996	1543	72964	Wohnhaus	1960	1	5	3	3	54.4	45.7	70	65	65	55	60	50	<PW	Kantonal
Wangen 24	212	46	201025238	Wohnhaus	1600	1	5	3	3	56.5	42.2	70	65	65	55	60	50	<PW	Kommunal
Wangen 26	12400	45	72953	Wohnhaus mit Anbau	1650	1	4	2	3	60.1	46.1	70	65	65	55	60	50	PW	Kommunal
Wangen 27	11998	37	72954	Wohnhaus	1780	1	4	2	3	53.8	45.2	70	65	65	55	60	50	<PW	Kantonal
Wangen 29	11997	36	72965	Wohnhaus	1850	1	4	2	3	54.2	45.0	70	65	65	55	60	50	<PW	Kantonal
Wangen 30	12399	44	72955	Wohnhaus mit Werkstatt	1800	3	6	5	3	59.7	46.4	70	65	65	55	60	50	<PW	Kommunal
Wangen 32	11708	3533	72956	Wohnhaus	1978	3	9	6	3	53.2	44.5	70	65	65	55	60	50	<PW	Kantonal
Wangen 35	12392	42	72958	Wohnhaus	1776	1	4	2	3	61.4	47.3	70	65	65	55	60	50	PW	Kommunal
Wangen 37	11418	41	3116075	Wohnhaus	1750	1	5	3	3	56.7	45.0	70	65	65	55	60	50	<PW	Kommunal
Wangen 39	12393	40	72960	Wohnhaus mit Scheune	1750	1	4	2	3	59.1	45.0	70	65	65	55	60	50	<PW	Kommunal
Wangen 41	12395	3927	201004622	Wohnhaus	2004	3	13	7	3	57.5	45.0	70	65	65	55	60	50	<PW	Kommunal
Wangen 42	12390	2584	72961	Wohnhaus mit Gewerbe	1957	1	5	3	3	60.9	48.1	70	65	65	55	60	50	PW	Kommunal
Wangen 44	7583	2583	2295366	Wohnhaus	1957	1	3	2	3	60.7	48.5	70	65	65	55	60	50	PW	Kommunal
Weinbergstrasse 7	10444	4072	201037008	Wohnhaus	2008	3	10	6	2	52.7	40.0	70	65	60	50	55	45	<PW	Kommunal
Weinmangasse 10	7497	3471	2295452	Wohnhaus mit Arztpraxis	1990	3	12	7	3	63.4	52.1	70	65	65	55	60	50	PW	Kommunal
Weinmangasse 12	4745	2497	71388	Wohnhaus mit Werkstatt	1955	3	9	6	3	56.6	45.7	70	65	65	55	60	50	<PW	Kommunal
Weinmangasse 154	9389	1527	72355	Wohnhaus	1929	4	15	9	3	43.8	32.3	70	65	65	55	60	50	<PW	Kantonal
Wiesenstrasse 1	12896	4320	210202064	Wohnhaus mit Garage	2015	16	50	32	2	60.9	46.7	70	65	60	50	55	45	IGW	Kommunal
Wiesenstrasse 4	4552	1871	71629	Wohnhaus mit Garage	1936	1	5	3	2	56.7	43.0	70	65	60	50	55	45	PW	Kommunal
Wiesenstrasse 6	4553	1872	71630	Wohnhaus	1936	1	1	1	2	54.1	41.2	70	65	60	50	55	45	<PW	Kommunal
Wiesenstrasse 8	9029	2825	71631	Wohnhaus mit Garage	1964	6	15	11	2	52.5	39.9	70	65	60	50	55	45	<PW	Kommunal
Wiesenstrasse 8a	9029	2826	71632	Wohnhaus	1964	6	30	15	2	50.1	39.2	70	65	60	50	55	45	<PW	Kommunal

Gebäude	Kat.-Nr.	GVZ-Nr.	EGID	Objektbemerkung	Bau-jahr	Wg	Zi	Pe	ES	Lr'		AW		IGW		PW		LBK 2024	
										T	N	T	N	T	N	T	N	Beurteil- lung	Haupt- lärm- belastung
										dB(A)	dB(A)	dB(A)	dB(A)	dB(A)	dB(A)	dB(A)	dB(A)		
Wiesenstrasse 10	10282	1576	71671	Wohnhaus	1929	1	6	3	2	48.4	38.1	70	65	60	50	55	45	<PW	Kommunal
Wiesenstrasse 11	2893	181	71824	Wohnhaus	1720	1	7	3	3	49.2	38.4	70	65	65	55	60	50	<PW	Kommunal
Wiesenstrasse 12	3647	1575	71672	Wohnhaus	1929	1	6	3	2	48.5	38.3	70	65	60	50	55	45	<PW	Kommunal
Wiesenstrasse 13	2893	4347	210217186	Wohngebäude	2017	4	15	9	2	48.7	39.6	70	65	60	50	55	45	<PW	Kantonal
Wiesenstrasse 14	3648	1574	71673	Wohnhaus	1929	1	5	3	2	48.2	37.0	70	65	60	50	55	45	<PW	Kommunal
Wiesenstrasse 16	3649	1573	71674	Wohnhaus	1929	1	4	2	2	48.2	36.7	70	65	60	50	55	45	<PW	Kommunal
Wiesenstrasse 17	2895	1431	71825	Wohnhaus	1927	3	12	7	2	47.1	38.8	70	65	60	50	55	45	<PW	Kantonal
Wiesenstrasse 18	3198	1447	71675	Wohnhaus mit Garage	1928	1	7	3	2	48.9	36.3	70	65	60	50	55	45	<PW	Kommunal
Wiesenstrasse 19	5812	2027	71826	Wohnhaus	1948	1	10	4	2	47.5	38.5	70	65	60	50	55	45	<PW	Kantonal
Wiesenstrasse 20	3063	1416	71676	Wohnhaus	1927	1	6	3	2	48.4	35.4	70	65	60	50	55	45	<PW	Kommunal
Wiesenstrasse 21	3402	2939	71827	Wohnhaus	1968	2	10	5	2	48.5	37.7	70	65	60	50	55	45	<PW	Kommunal
Wiesenstrasse 22	3304	1529	71677	Wohnhaus	1929	1	6	3	2	48.4	37.1	70	65	60	50	55	45	<PW	Kommunal
Wiesenstrasse 24	12736	4204	210188717	Wohnhaus mit Garage	2011	3	12	7	2	48.8	35.7	70	65	60	50	55	45	<PW	Kommunal
Wiesenstrasse 25	10498	1257	71829	Wohnhaus mit Garage	1924	1	4	2	2	48.2	38.2	70	65	60	50	55	45	<PW	Kantonal
Wiesenstrasse 27	2906	1258	71830	Wohnhaus mit Garage	1924	1	6	3	2	47.3	37.9	70	65	60	50	55	45	<PW	Kantonal
Wiesenstrasse 28	12683	1358	71679	Wohnhaus	1926	3	8	6	2	48.8	37.7	70	65	60	50	55	45	<PW	Kommunal
Wiesenstrasse 29	2787	1259	71831	Wohnhaus mit Garage	1924	1	7	3	2	47.3	38.2	70	65	60	50	55	45	<PW	Kantonal
Wiesenstrasse 30	2902	1369	71680	Wohnhaus mit Garage	1926	3	9	6	2	48.5	38.0	70	65	60	50	55	45	<PW	Kommunal
Wiesenstrasse 31	2788	1260	71832	Wohnhaus mit Garage	1924	1	9	4	2	46.1	36.5	70	65	60	50	55	45	<PW	Kantonal
Wiesenstrasse 33	11197	1261	71833	Wohnhaus	1932	1	6	3	2	45.8	36.9	70	65	60	50	55	45	<PW	Kantonal
Wiesenstrasse 34	2848	1362	71682	Wohnhaus	1926	3	9	6	2	48.4	37.1	70	65	60	50	55	45	<PW	Kommunal
Wiesenstrasse 35	3835	1262	71834	Wohnhaus	1924	1	5	3	2	44.8	36.0	70	65	60	50	55	45	<PW	Kantonal
Wiesenstrasse 38	5283	1907	71683	Wohnhaus mit Garage	1943	1	6	3	2	47.4	38.1	70	65	60	50	55	45	<PW	Kantonal
Wiesenstrasse 45	12268	3848	201025244	Wohnhaus mit Garage	2003	1	5	3	2	45.3	36.7	70	65	60	50	55	45	<PW	Kantonal
Wolentberen 1	6798	109	72927	Wohnhaus mit Scheune	1870	2	8	5	3	55.3	38.7	70	65	65	55	60	50	<PW	Kommunal
Zelglisteig 2	9915	3787	72834	Wohnhaus	2002	4	20	10	2	56.5	46.1	70	65	60	50	55	45	PW	Kommunal
Zelglistrassen 1	10010	2565	72837	Wohnhaus	1957	1	6	3	2	56.5	46.9	70	65	60	50	55	45	PW	Kantonal
Zelglistrassen 2	5514	2425	72838	Wohnhaus mit Garage	1954	2	9	5	2	52.7	41.8	70	65	60	50	55	45	<PW	Kommunal
Zumikerstrasse 1	7906	1966	72299	Wohnhaus	1945	1	7	3	2	55.0	40.5	70	65	60	50	55	45	<PW	Kommunal
Zumikerstrasse 2	8457	2700	72300	Wohnhaus	1960	1	5	3	2	64.7	53.5	70	65	60	50	55	45	IGW	Kantonal
Zumikerstrasse 3	7905	1973	72301	Wohnhaus mit Garage	1945	2	8	5	2	55.3	40.5	70	65	60	50	55	45	PW	Kommunal

Gebäude	Kat.-Nr.	GVZ-Nr.	EGID	Objektbemerkung	Bau-jahr	Wg	Zi	Pe	ES	Lr'		AW		IGW		PW		LBK 2024	
										T	N	T	N	T	N	T	N	Beurteilung	Haupt-lärm-belastung
										dB(A)	dB(A)	dB(A)	dB(A)	dB(A)	dB(A)	dB(A)	dB(A)		
Zumikerstrasse 4	8456	2699	72302	Wohnhaus	1960	1	6	3	2	64.6	53.4	70	65	60	50	55	45	IGW	Kantonal
Zumikerstrasse 4a	8455	2698	72303	Wohnhaus	1960	1	4	2	2	65.0	53.9	70	65	60	50	55	45	IGW	Kantonal
Zumikerstrasse 5	7904	1974	72304	Wohnhaus	1945	2	8	5	2	59.7	45.4	70	65	60	50	55	45	PW	Kommunal
Zumikerstrasse 7	7898	1964	72305	Wohnhaus mit Anbau	1945	1	7	3	2	61.4	50.3	70	65	60	50	55	45	IGW	Kantonal
Zumikerstrasse 40	9195	819	72409	Wohnhaus mit Scheune	1850	2	9	5	3	64.5	53.7	70	65	65	55	60	50	PW	Kantonal
Zumikerstrasse 46	12980	2963	72499	Wohnhaus	1971	8	30	18	2	60.4	49.2	70	65	60	50	55	45	IGW	Kantonal
Zumikerstrasse 90	12978	9	72539	Wohnhaus	1963	3	11	7	3	62.5	51.3	70	65	65	55	60	50	PW	Kantonal
Zürichstrasse 2	13121	1372	2295340	Wohnhaus	1926	1	5	3	2	55.0	49.0	70	65	60	50	55	45	PW	Kantonal
Zürichstrasse 2a	13122	2225	70594	Wohnhaus	1987	1	4	2	2	53.4	47.5	70	65	60	50	55	45	PW	Kantonal
Zürichstrasse 2b	13122	2225	70595	Wohnhaus	1987	1	4	2	2	54.4	48.5	70	65	60	50	55	45	PW	Kantonal
Zürichstrasse 3	1533	1054	70596	Wohnhaus	1910	3	13	7	2	52.2	46.0	70	65	60	50	55	45	PW	Kantonal
Zürichstrasse 4	11742	1691	70597	Wohnhaus mit Garage	1932	1	8	3	2	55.2	49.2	70	65	60	50	55	45	PW	Kantonal
Zürichstrasse 5	1534	1031	70598	Wohnhaus	1909	2	7	4	2	50.9	44.7	70	65	60	50	55	45	<PW	Kantonal
Zürichstrasse 6	11743	1109	70599	Wohnhaus mit Garage	1913	3	11	7	2	56.4	50.5	70	65	60	50	55	45	IGW	Kantonal
Zürichstrasse 7	1535	1030	70600	Wohnhaus	1909	2	13	6	2	50.1	43.9	70	65	60	50	55	45	<PW	Kantonal
Zürichstrasse 8	11744	2173	70601	Wohnhaus mit Garage	1950	1	9	4	2	55.7	49.7	70	65	60	50	55	45	PW	Kantonal
Zürichstrasse 9	1536	1250	70602	Wohnhaus mit Garage	1987	2	15	7	2	49.9	43.5	70	65	60	50	55	45	<PW	Kantonal
Zürichstrasse 10	11745	1396	70603	Wohnhaus	1926	1	6	3	2	56.5	50.6	70	65	60	50	55	45	IGW	Kantonal
Zürichstrasse 12	11746	1553	70605	Wohnhaus	1955	1	8	3	2	53.2	47.2	70	65	60	50	55	45	PW	Kantonal
Zürichstrasse 12a	11746	1553	210279006	Wohnhaus	1955	0	0	0	2	52.1	46.1	70	65	60	50	55	45	PW	Kantonal
Zürichstrasse 14	7235	1367	70606	Wohnhaus	1926	1	8	3	2	54.0	48.0	70	65	60	50	55	45	PW	Kantonal
Zürichstrasse 15	5722	2333	70607	Wohnhaus	1952	1	8	3	2	51.7	45.5	70	65	60	50	55	45	PW	Kantonal
Zürichstrasse 16	11722	243	70608	Wohnhaus	1948	1	5	3	2	53.6	47.7	70	65	60	50	55	45	PW	Kantonal
Zürichstrasse 21	5370	1550	70609	Wohnhaus	1929	1	5	3	2	50.7	44.4	70	65	60	50	55	45	<PW	Kantonal
Zürichstrasse 22	11747	1911	70610	Wohnhaus	1963	1	10	4	2	55.5	49.5	70	65	60	50	55	45	PW	Kantonal
Zürichstrasse 23	5371	3169	70611	Wohnhaus	1977	2	16	7	2	51.6	45.3	70	65	60	50	55	45	PW	Kantonal
Zürichstrasse 25	8974	1442	70612	Wohnhaus	1928	1	13	5	2	52.2	45.9	70	65	60	50	55	45	PW	Kantonal
Zürichstrasse 26	7092	2405	70613	Wohnhaus	1954	1	7	3	2	53.6	47.6	70	65	60	50	55	45	PW	Kantonal
Zürichstrasse 28	7093	2406	70615	Wohnhaus	1954	1	6	3	2	55.8	49.9	70	65	60	50	55	45	PW	Kantonal
Zürichstrasse 30	11748	1058	70616	Wohnhaus mit Garage	1911	2	10	5	2	55.3	49.3	70	65	60	50	55	45	PW	Kantonal
Zürichstrasse 31	5652	712	70617	Wohnhaus mit Büro	1938	1	5	3	2	52.7	46.5	70	65	60	50	55	45	PW	Kantonal

Gebäude	Kat.-Nr.	GVZ-Nr.	EGID	Objektbemerkung	Bau-jahr	Wg	Zi	Pe	ES	Lr'		AW		IGW		PW		LBK 2024	
										T	N	T	N	T	N	T	N	Beurteilung	Haupt-lärm-belastung
										dB(A)	dB(A)	dB(A)	dB(A)	dB(A)	dB(A)	dB(A)	dB(A)		
Zürichstrasse 33	5277	1909	70619	Wohnhaus	1943	2	9	5	2	51.9	45.6	70	65	60	50	55	45	PW	Kantonal
Zürichstrasse 34	5772	2930	70620	Wohnhaus	1967	1	7	3	2	52.9	46.7	70	65	60	50	55	45	PW	Kantonal
Zürichstrasse 34a	5772	2930	210279005	Wohnhaus	1967	0	0	0	2	52.3	46.1	70	65	60	50	55	45	PW	Kantonal
Zürichstrasse 35	6038	2236	70621	Wohnhaus mit Garage	1951	6	17	12	3	56.9	44.8	70	65	65	55	60	50	<PW	Kommunal
Zürichstrasse 36	11751	1172	70622	Wohnhaus mit Garage	1919	1	9	4	2	54.2	47.9	70	65	60	50	55	45	PW	Kantonal
Zürichstrasse 38	6108	2164	70623	Wohnhaus mit Garage	1950	7	22	14	3	56.4	47.2	70	65	65	55	60	50	<PW	Kantonal
Zürichstrasse 40	11757	3851	210114536	Wohnhaus	2003	6	24	14	3	56.2	44.8	70	65	65	55	60	50	<PW	Kommunal
Zürichstrasse 42	6713	1481	70631	Wohnhaus	1928	2	11	5	3	51.5	44.8	70	65	65	55	60	50	<PW	Kantonal
Zürichstrasse 44	1627	4354	210219772	Wohnhaus	2018	4	16	9	3	50.9	44.6	70	65	65	55	60	50	<PW	Kantonal
Zürichstrasse 46	12232	3846	210114531	Wohnhaus	2004	6	30	15	3	49.8	43.6	70	65	65	55	60	50	<PW	Kantonal
Zürichstrasse 48	12233	1304	70634	Wohnhaus	1925	1	8	3	3	47.6	41.4	70	65	65	55	60	50	<PW	Kantonal
Zürichstrasse 50	1630	1264	70635	Wohnhaus	1924	1	6	3	3	48.0	41.7	70	65	65	55	60	50	<PW	Kantonal
Zürichstrasse 52	1631	4335	210214895	Wohnhaus mit Garage	2017	4	15	9	3	47.9	41.7	70	65	65	55	60	50	<PW	Kantonal
Zürichstrasse 60	6291	4146	210186586	Wohnhaus mit Garage	2009	3	16	8	3	49.9	43.8	70	65	65	55	60	50	<PW	Kantonal
Zürichstrasse 62	7110	1387	70646	Wohnhaus mit Büro	1926	3	14	7	3	50.4	44.4	70	65	65	55	60	50	<PW	Kantonal
Zürichstrasse 64	7110	1387	70640	Wohnhaus mit Büro	1926	3	12	7	3	49.7	43.7	70	65	65	55	60	50	<PW	Kantonal
Zürichstrasse 66	12275	2471	70641	Wohnhaus mit Garage	1955	7	25	15	3	47.5	41.3	70	65	65	55	60	50	<PW	Kantonal
Zürichstrasse 68a	3110	665	210194895	Wohnhaus mit Scheune	1760	1	2	2	3	48.2	42.1	70	65	65	55	60	50	<PW	Kantonal
Zürichstrasse 75	2864	1351	70642	Wohnhaus mit Büro	1926	4	15	9	2	49.5	42.7	70	65	60	50	55	45	<PW	Kantonal
Zürichstrasse 77	11966	1801	70643	Wohnhaus mit Laden	1934	5	15	10	2	48.2	40.7	70	65	60	50	55	45	<PW	Kantonal
Zürichstrasse 78	4078	1761	70648	Wohnhaus	1933	4	12	8	3	48.4	42.3	70	65	65	55	60	50	<PW	Kantonal
Zürichstrasse 79	11967	1352	70644	Wohnhaus	1926	1	7	3	2	46.8	39.0	70	65	60	50	55	45	<PW	Kantonal
Zürichstrasse 80	4079	1780	70652	Wohnhaus	1934	3	12	7	3	47.5	39.3	70	65	65	55	60	50	<PW	Kantonal
Zürichstrasse 81	11426	1651	70653	Wohnhaus	1931	3	12	7	2	48.3	40.4	70	65	60	50	55	45	<PW	Kantonal
Zürichstrasse 82	11840	935	210194941	Jugendheim	1904	0	0	0	3	52.6	42.2	70	65	65	55	60	50	<PW	Kommunal
Zürichstrasse 83	3859	1650	70654	Wohnhaus mit Garage	1931	3	12	7	2	48.2	40.2	70	65	60	50	55	45	<PW	Kantonal
Zürichstrasse 84	11840	935	2295249	Jugendheim	1904	1	10	4	3	51.2	44.5	70	65	65	55	60	50	<PW	Kantonal
Zürichstrasse 85	3860	1508	70655	Wohnhaus mit Garage	1929	3	9	6	2	48.9	40.5	70	65	60	50	55	45	<PW	Kantonal
Zürichstrasse 86	10996	1025	70656	Wohnhaus	1909	1	6	3	3	53.3	45.3	70	65	65	55	60	50	<PW	Kantonal
Zürichstrasse 87	3556	1507	70657	Wohnhaus	1929	4	12	8	2	53.2	41.6	70	65	60	50	55	45	<PW	Kommunal
Zürichstrasse 88	6692	1024	70658	Wohnhaus	1909	1	8	3	3	51.8	45.5	70	65	65	55	60	50	<PW	Kantonal

Gebäude	Kat. -Nr.	GVZ-Nr.	EGID	Objektbemerkung	Bau-jahr	Wg	Zi	Pe	ES	Lr'		AW		IGW		PW		LBK 2024	
										T	N	T	N	T	N	T	N	Beurteilung	Haupt-lärm-belastung
										dB(A)	dB(A)	dB(A)	dB(A)	dB(A)	dB(A)	dB(A)	dB(A)		
Zürichstrasse 89	5698	1567	70659	Wohnhaus	1929	3	10	6	2	53.0	42.9	70	65	60	50	55	45	<PW	Kommunal
Zürichstrasse 90	9492	1142	70660	Wohnhaus	1916	1	7	3	3	49.4	43.2	70	65	65	55	60	50	<PW	Kantonal
Zürichstrasse 91	12648	1201	70661	Wohnhaus	1921	1	5	3	2	51.4	44.0	70	65	60	50	55	45	<PW	Kantonal
Zürichstrasse 92	9493	4075	201042201	Wohnhaus	2009	3	14	7	3	51.4	45.3	70	65	65	55	60	50	<PW	Kantonal
Zürichstrasse 93	1728	1169	70663	Wohnhaus	1919	1	11	4	2	49.8	41.7	70	65	60	50	55	45	<PW	Kantonal
Zürichstrasse 94	9494	961	70664	Wohnhaus	1907	1	13	5	3	53.6	47.6	70	65	65	55	60	50	<PW	Kantonal
Zürichstrasse 95	1875	1123	70665	Wohnhaus	1914	1	6	3	2	47.8	41.0	70	65	60	50	55	45	<PW	Kantonal
Zürichstrasse 97	1876	1122	70667	Wohnhaus	1914	1	9	4	2	51.2	44.2	70	65	60	50	55	45	<PW	Kantonal
Zürichstrasse 98	4266	1787	70668	Wohnhaus	1933	2	5	4	3	52.7	46.7	70	65	65	55	60	50	<PW	Kantonal
Zürichstrasse 99	11636	1107	70669	Wohnhaus mit Garage	1913	1	8	3	2	51.6	44.5	70	65	60	50	55	45	<PW	Kantonal
Zürichstrasse 100	4267	1786	70670	Wohnhaus	1933	4	14	9	3	50.9	44.9	70	65	65	55	60	50	<PW	Kantonal
Zürichstrasse 101	11638	1028	70676	Wohnhaus	1909	2	10	5	2	51.9	45.2	70	65	60	50	55	45	PW	Kantonal
Zürichstrasse 101a	8246	172	70677	Wohnhaus mit Garage	1958	8	24	16	2	52.1	45.2	70	65	60	50	55	45	PW	Kantonal
Zürichstrasse 102	3211	1603	70671	Wohnhaus mit Garage	1930	5	19	11	3	52.6	46.6	70	65	65	55	60	50	<PW	Kantonal
Zürichstrasse 105	3864	1705	70681	Wohnhaus	1932	3	13	7	2	51.5	44.7	70	65	60	50	55	45	<PW	Kantonal
Zürichstrasse 106	3213	1598	70673	Wohnhaus	1930	3	12	7	3	51.9	45.9	70	65	65	55	60	50	<PW	Kantonal
Zürichstrasse 107	5344	3285	70682	Wohnhaus mit Garage	1979	4	15	9	2	53.0	46.2	70	65	60	50	55	45	PW	Kantonal
Zürichstrasse 109	11646	3535	9035463	Wohnhaus mit Garage	1994	2	10	5	2	52.3	45.4	70	65	60	50	55	45	PW	Kantonal
Zürichstrasse 110	9396	1589	70675	Wohnhaus	1930	3	12	7	3	53.8	47.8	70	65	65	55	60	50	<PW	Kantonal
Zürichstrasse 111	11649	957	70684	Wohnhaus	1907	1	7	3	2	50.0	42.8	70	65	60	50	55	45	<PW	Kantonal
Zürichstrasse 113	1896	628	70686	Wohnhaus	1968	7	20	14	2	51.7	44.3	70	65	60	50	55	45	<PW	Kantonal
Zürichstrasse 114	9400	2369	70687	Wohnhaus mit Garage	1953	1	7	3	3	56.4	50.5	70	65	65	55	60	50	PW	Kantonal
Zürichstrasse 115	1897	1116	70688	Wohnhaus	1914	3	8	6	2	49.7	42.6	70	65	60	50	55	45	<PW	Kantonal
Zürichstrasse 116	9399	2028	70689	Wohnhaus	1948	1	6	3	3	54.2	48.2	70	65	65	55	60	50	<PW	Kantonal
Zürichstrasse 117	1898	1083	70690	Wohnhaus	1912	3	9	6	2	49.0	41.7	70	65	60	50	55	45	<PW	Kantonal
Zürichstrasse 118	6034	2029	70691	Wohnhaus mit Garage	1948	1	7	3	3	54.4	48.4	70	65	65	55	60	50	<PW	Kantonal
Zürichstrasse 121	3516	575	70896	Wohnhaus mit Garage	1958	3	16	8	2	50.1	41.5	70	65	60	50	55	45	<PW	Kantonal
Zürichstrasse 122	1751	1255	70698	Wohnhaus	1924	3	12	7	3	55.0	49.0	70	65	65	55	60	50	<PW	Kantonal
Zürichstrasse 124	9497	1887	70699	Wohnhaus	1937	3	15	8	3	55.5	49.5	70	65	65	55	60	50	<PW	Kantonal
Zürichstrasse 125	3518	4013	210174719	Wohnhaus mit Garage	2006	4	13	8	2	49.6	41.4	70	65	60	50	55	45	<PW	Kantonal
Zürichstrasse 126	9498	1565	70700	Wohnhaus	1929	1	8	3	3	54.7	48.7	70	65	65	55	60	50	<PW	Kantonal

Gebäude	Kat. -Nr.	GVZ-Nr.	EGID	Objektbemerkung	Bau-jahr	Wg	Zi	Pe	ES	Lr'		AW		IGW		PW		LBK 2024	
										T	N	T	N	T	N	T	N	Beurteilung	Haupt-lärm-belastung
										dB(A)	dB(A)	dB(A)	dB(A)	dB(A)	dB(A)	dB(A)	dB(A)		
Zürichstrasse 127	3395	1564	70902	Wohnhaus	1929	1	9	4	2	49.6	41.5	70	65	60	50	55	45	<PW	Kantonal
Zürichstrasse 128	8833	1509	70701	Wohnhaus	1929	1	10	4	3	52.5	46.4	70	65	65	55	60	50	<PW	Kantonal
Zürichstrasse 129a	12432	4011	210174343	Wohnhaus	2006	1	7	3	2	50.9	43.1	70	65	60	50	55	45	<PW	Kantonal
Zürichstrasse 130	8834	2131	70702	Wohn- und Geschäftshaus	1949	4	14	9	3	53.5	47.5	70	65	65	55	60	50	<PW	Kantonal
Zürichstrasse 131	10501	907	70904	Wohnhaus	1929	3	12	7	2	51.9	44.4	70	65	60	50	55	45	<PW	Kantonal
Zürichstrasse 135	10254	3175	70905	Wohnhaus mit Garage	1976	6	15	11	2	51.2	43.7	70	65	60	50	55	45	<PW	Kantonal
Zürichstrasse 136	8835	1939	70703	Wohnhaus	1961	3	16	8	3	52.5	46.5	70	65	65	55	60	50	<PW	Kantonal
Zürichstrasse 137	9035	2847	70906	Schulhausanlage	1966	1	4	2	2	51.3	42.5	70	65	60	50	55	45	<PW	Kantonal
Zürichstrasse 137a	9035	911	210193457	Schulhausanlage	1934	0	0	0	2	51.0	42.0	70	65	60	50	55	45	<PW	Kantonal
Zürichstrasse 138	11685	3518	210192951	Wohnhaus	1993	4	18	10	3	54.1	48.1	70	65	65	55	60	50	<PW	Kantonal
Zürichstrasse 139	5942	1652	71222	Wohnhaus	1931	4	14	9	3	54.2	45.9	70	65	65	55	60	50	<PW	Kantonal
Zürichstrasse 140	11686	3519	2295425	Wohnhaus	1993	4	18	10	3	53.3	47.2	70	65	65	55	60	50	<PW	Kantonal
Zürichstrasse 141	2282	3880	210114555	Wohn- und Geschäftshaus	2004	3	11	7	3	54.6	46.1	70	65	65	55	60	50	<PW	Kantonal
Zürichstrasse 142	9684	1595	71224	Wohnhaus	1930	4	12	8	3	52.0	45.7	70	65	65	55	60	50	<PW	Kantonal
Zürichstrasse 143	2284	1111	71225	Wohnhaus mit Gewerbe	1913	3	10	6	3	55.4	47.0	70	65	65	55	60	50	<PW	Kantonal
Zürichstrasse 145	2285	1110	71227	Wohnhaus mit Büro	1913	3	9	6	3	56.3	47.9	70	65	65	55	60	50	<PW	Kantonal
Zürichstrasse 146	2072	4381	210221789	Wohnhaus	2018	5	17	11	3	52.6	46.3	70	65	65	55	60	50	<PW	Kantonal
Zürichstrasse 148	8842	871	71228	Wohnhaus	1898	4	12	8	3	51.9	45.1	70	65	65	55	60	50	<PW	Kantonal
Zürichstrasse 149	9529	239	71229	Wohnhaus mit Laden	1957	14	34	25	3	68.5	60.0	70	65	65	55	60	50	IGW	Kantonal
Zürichstrasse 150	8843	2234	71230	Wohnhaus	1951	8	21	15	3	53.9	46.9	70	65	65	55	60	50	<PW	Kantonal
Zürichstrasse 152	8844	1755	71231	Wohnhaus	1933	3	14	7	3	53.8	46.3	70	65	65	55	60	50	<PW	Kantonal
Zürichstrasse 174	12799	1329	71232	Wohn- und Geschäftshaus	1925	3	11	7	3	66.0	57.6	70	65	65	55	60	50	IGW	Kantonal
Zürichstrasse 176	12799	1237	71233	Wohnhaus mit Laden	1923	1	4	2	3	66.7	58.3	70	65	65	55	60	50	IGW	Kantonal

