

An aerial photograph of a town, likely Küssnacht, showing a mix of residential buildings, green fields, and dense forests. A red pin is placed on a large building complex in the upper right quadrant of the image. A semi-transparent orange banner is overlaid across the middle of the image, containing white text.

# Verkehrsanalyse Neubau Dreifachturnhalle Küssnacht

23. September 2025

# Impressum

---

Auftraggeber:

Gemeindeverwaltung Küsnacht  
Obere Dorfstrasse 32  
8700 Küsnacht

Verfasser:

TEAMverkehr AG  
Oscar Merlo  
Reto Fuchs

# Inhalt

---

## **Standortanalyse**

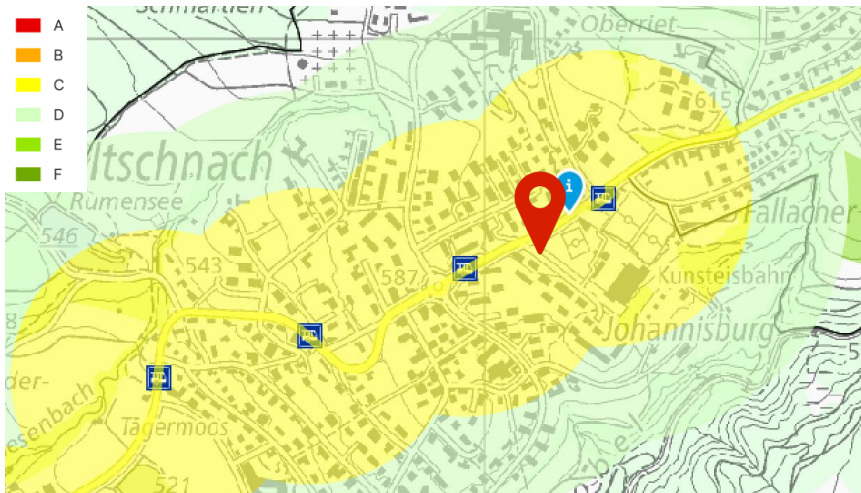
- ÖV-Erschliessung
- Erschliessung Fuss- und Veloverkehr

## **Parkfelder und Verkehrsaufkommen**

- Angebot und Auslastung bestehende Parkfelder
- Verkehrsaufkommen bestehende Strassen
- Bedarf und Verkehrsaufkommen Neubau

## **Massnahmen und Empfehlung**

# ÖV-Erschliessung Fallacher



ÖV-Güterklasse:

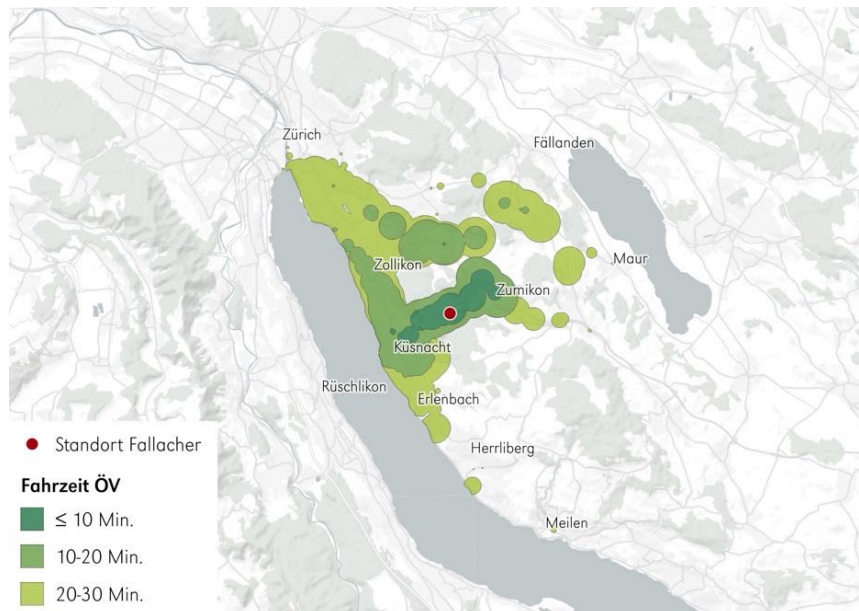
- C

Haltestelle:

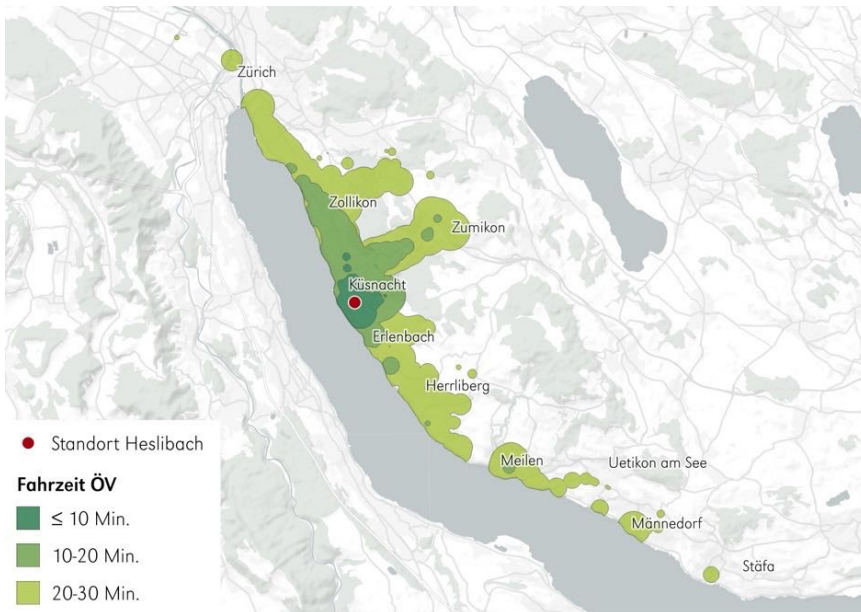
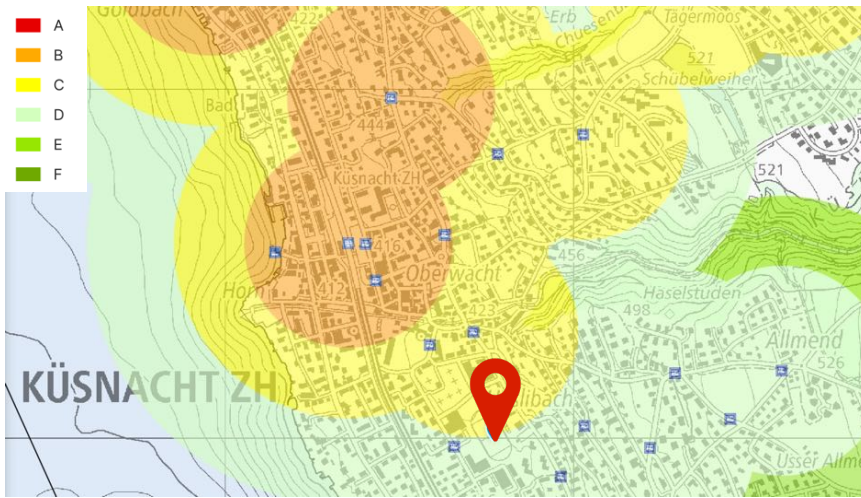
- Itschnach Fallacher direkt beim Areal

Buslinien:

- Linie 912 (Itschnach Fallacher - Zürich, Bellevue)
  - Montag - Sonntag
  - 30-Minuten-Takt
  - Hauptverkehrszeiten 15-Minuten-Takt
- Linie 919 (Küsnacht Bahnhof - Zumikon, Dorfzentrum)
  - Montag - Sonntag
  - 30-Minuten-Takt
  - Hauptverkehrszeiten 15-Minuten-Takt



# ÖV-Erschliessung Heslibach



## ÖV-Gütekategorie:

- C

## Haltestellen:

- Hallenbad direkt beim Areal Heslibach (Linie 918)
- Obere Heslibachstrasse (Linie 916) in ca. 5 min erreichbar
- Bahnhof erreichbar in 10 Gehminuten, ca. 800 m

## Buslinien:

- Linie 918 Rundkurs ab Bahnhof Küssnacht
  - Montag - Samstag
  - 30-Minuten-Takt
  - Montag - Freitag von 06:27 bis 20:27
  - Samstag 07:27 bis 17:57
- Linie 916 Zürich, Bellevue - Küssnacht Allmend
  - Montag - Sonntag
  - 30-Minuten-Takt
  - Hauptverkehrszeiten 15-Minuten-Takt

# Erschliessung Fuss- und Veloverkehr Fallacher

Einwohnende im Einzugsgebiet von zehn Gehminuten

- Ständige Wohnbevölkerung ca. 2'400 (Quelle: BFS STATPOP 2023)

Erreichbarkeit mit dem Velo innerhalb von zehn Minuten

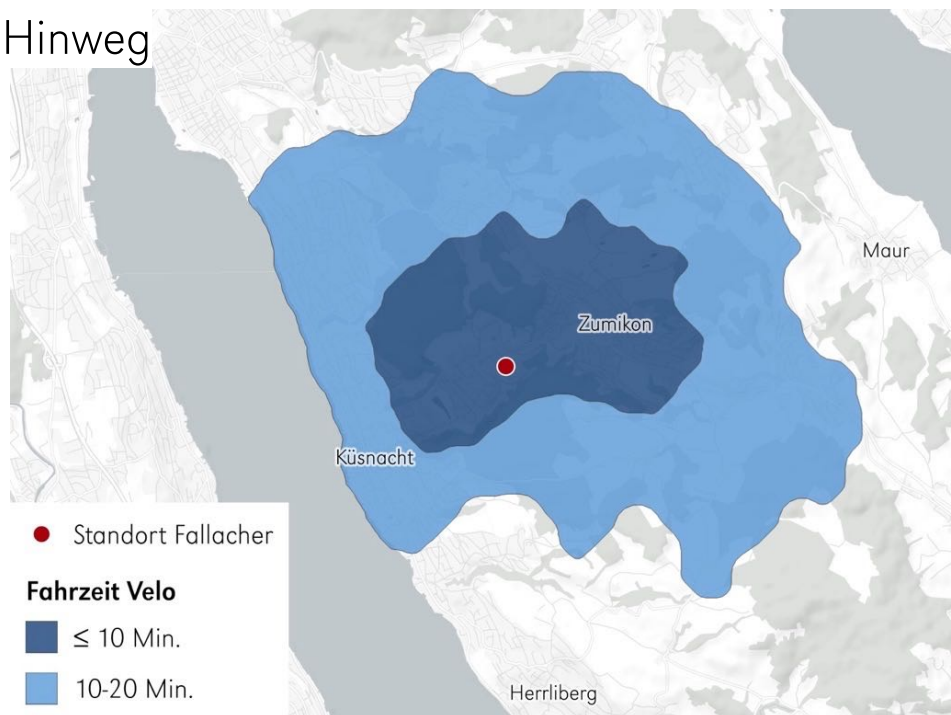
- Ortsteil Itschnach und Zumikon

- Rückweg Zentrum von Küsnacht

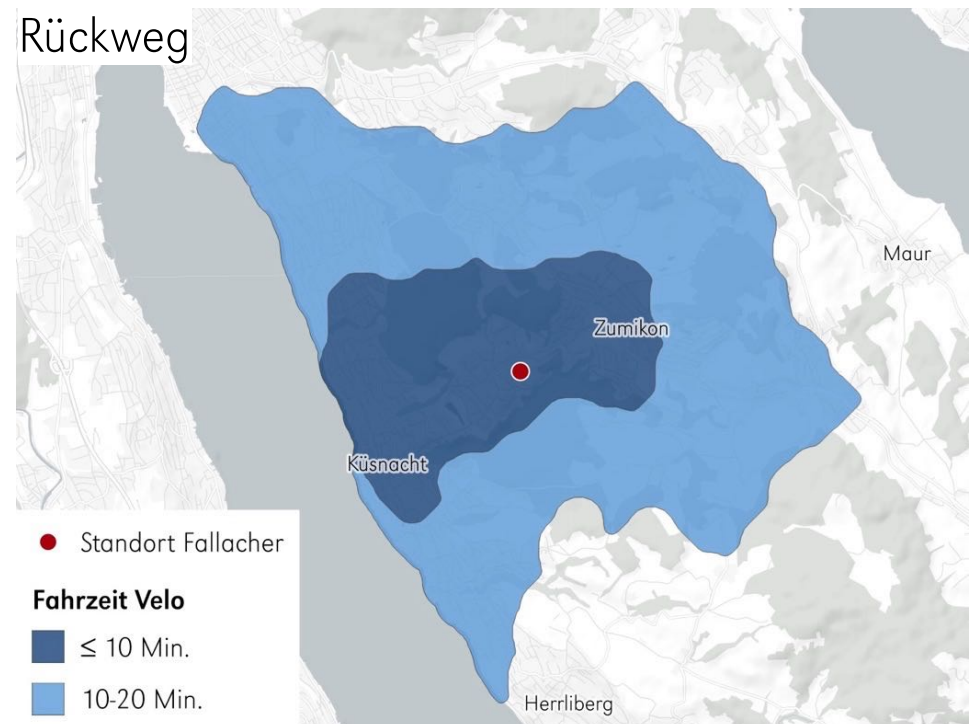
Erreichbarkeit mit dem Velo innerhalb von 10 - 20 Minuten

- Zollikon, Erlenbach und teilweise Herliberg

Hinweg



Rückweg



# Erschliessung Fuss- und Veloverkehr Heslibach

Einwohnende im Einzugsgebiet von zehn Gehminuten

- Ständige Wohnbevölkerung ca. 3'800 (Quelle BFS STATPOP 2023)

Erreichbarkeit mit dem Velo innerhalb von zehn Minuten

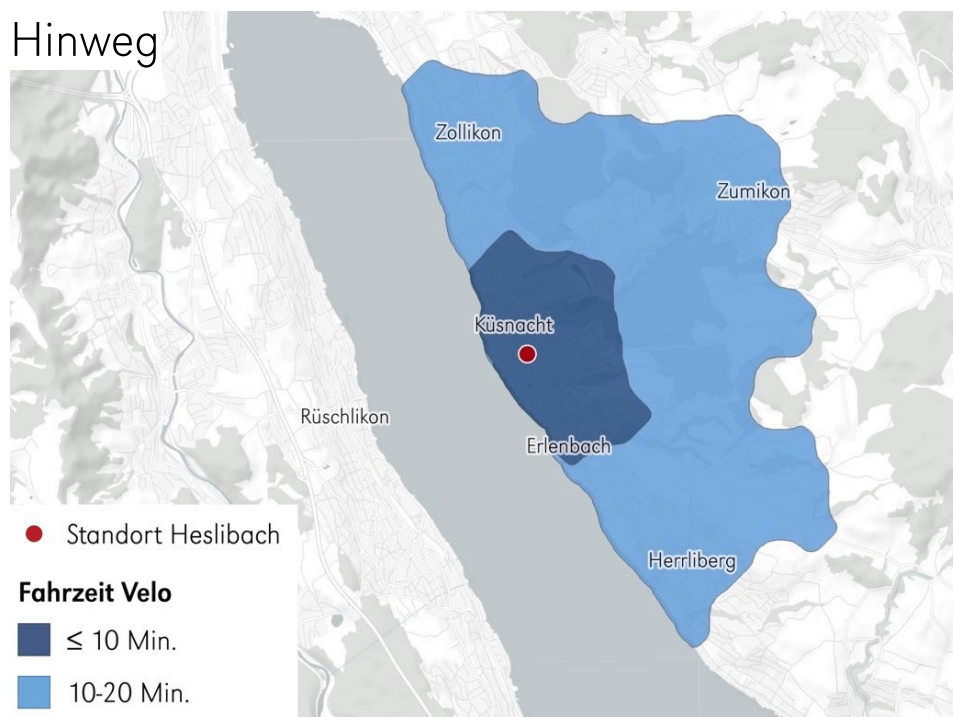
- Zentrum von Küsnacht

Erreichbarkeit mit dem Velo innerhalb von 10 - 20 Minuten

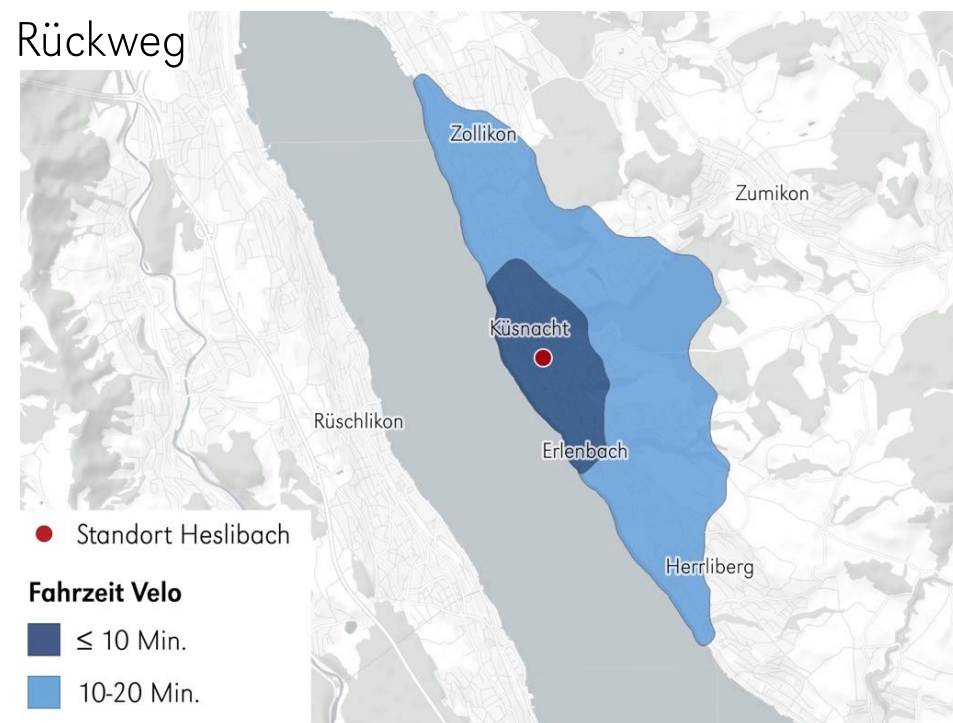
- Zollikon, Erlenbach und Herrliberg

- Ortsteil Itschnach und Zumikon auf dem Rückweg ausserhalb der Erreichbarkeit von 20 Minuten (ohne E-Bike)

Hinweg



Rückweg

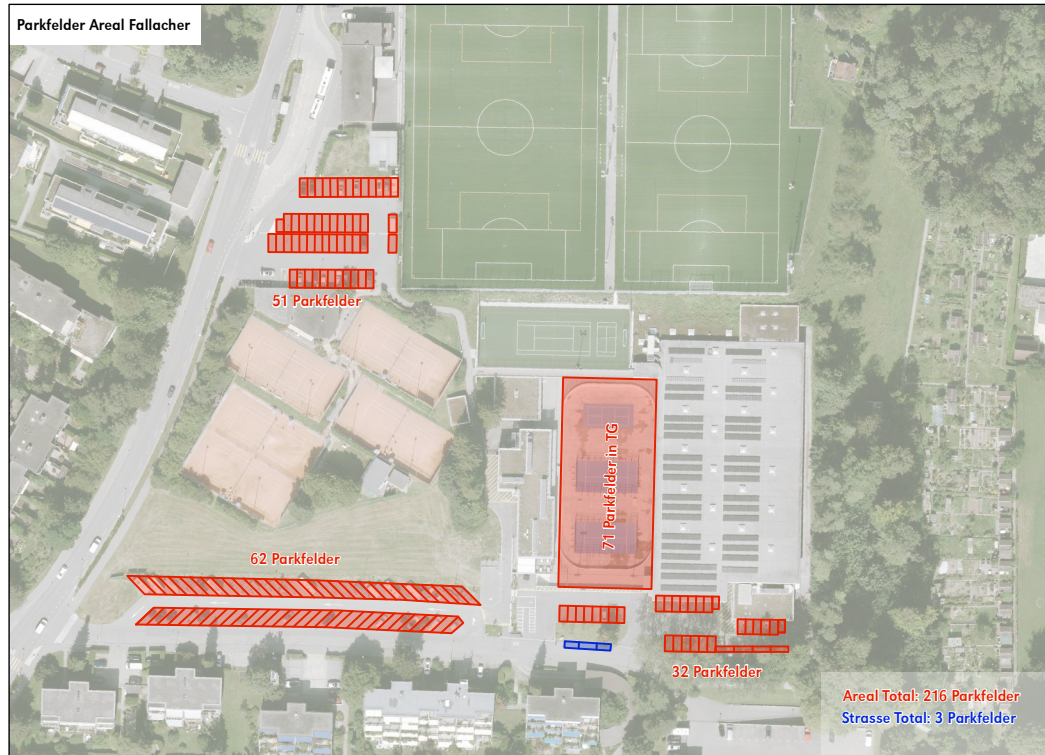


# Fazit Erschliessung

---

- Standort Heslibach attraktiver für Fuss- und Veloverkehr aufgrund der Topografie
- Standort Fallacher begünstigt höheren MIV-Anteil aufgrund der Topografie und der Lage im Siedlungsgebiet
- Vergleichbare ÖV-Erschliessung an beiden Standorten (Güteklasse C)
- Bahnhofsnähe (zehn Minuten Gehdistanz) vorteilhaft für Areal Heslibach bei Veranstaltungen

# Angebot und Auslastung (Stichproben) Parkfelder Fallacher



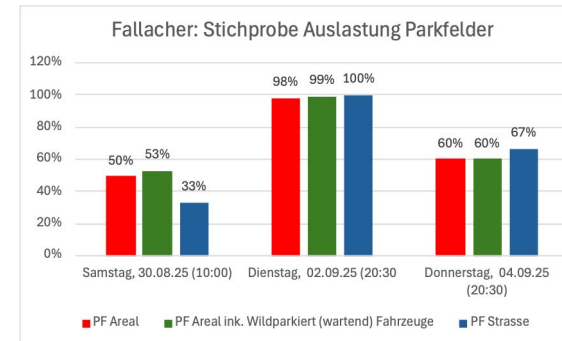
## Angebot Parkfelder

- Bestand Areal: 216 Parkfelder
- Bestand Strasse: 3 Parkfelder

Total 219 Parkfelder\*

\* Parkfelder teilweise dauerhaft vermietet

## Auslastung (Stichproben) Parkfelder und Beobachtungen



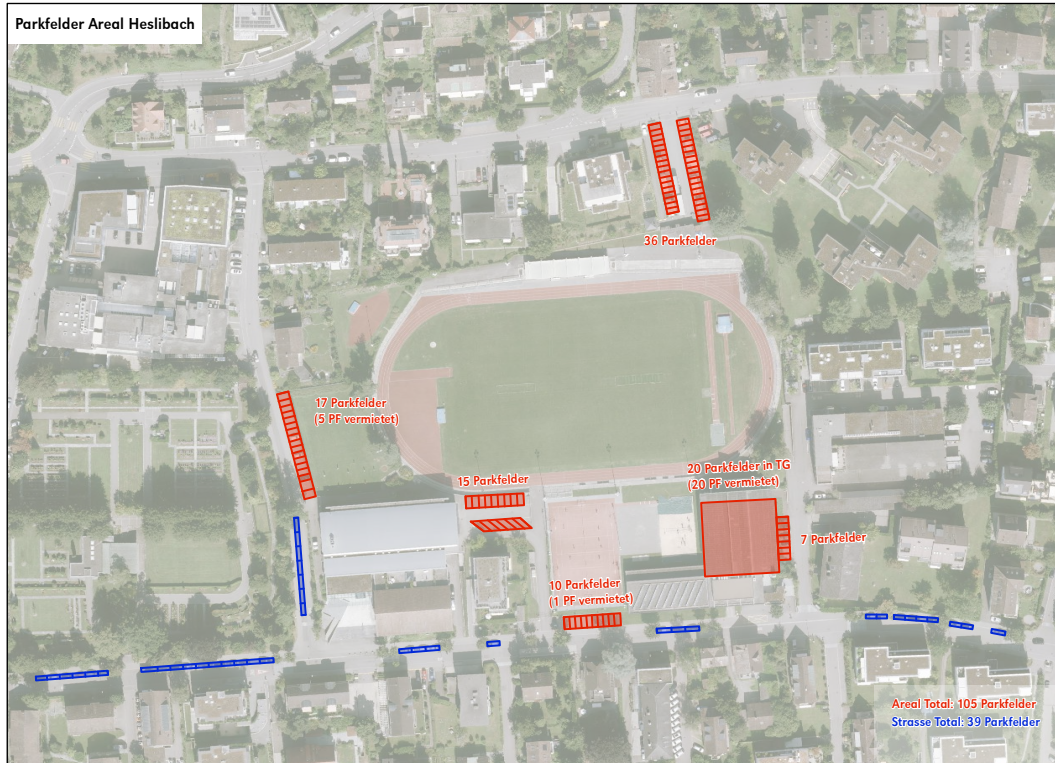
- Alle Parkfelder bei Spiel GCK-Lions komplett ausgelastet
- Parkplatz (51 PF) beim Fussballplatz meistens 100 % ausgelastet
- Grundauslastung der 62 PF entlang Johannisburgstrasse bei ca. 40% mit Anhängern/Wohnmobilen
- Diverse Fahrzeuge wildparkiert oder wartend  
-> Elterntaxi
- höhere Auslastung im Winter erwartet

# Parkfelder Umgebung Fallacher



- Entlang der Zumikerstrasse werden gemäss der Polizei bei Grossanlässen weitere Parkierungsmöglichkeiten bereitgestellt.
- Innerhalb von 500 m sind keine geeigneten zusätzliche Parkplätze verfügbar.

# Angebot und Auslastung (Stichproben) Parkfelder Heslibach



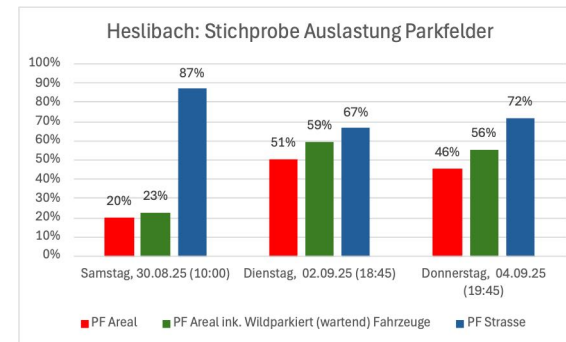
## Angebot Parkfelder

- Bestand Areal: 105 Parkfelder (26 davon dauerhaft vermietet)
- Bestand Strasse: 39 Parkfelder

Total 144 Parkfelder\*

\* 26 Parkfelder dauerhaft vermietet

## Auslastung (Stichproben) Parkfelder und Beobachtungen



- freie Kapazitäten verfügbar zum Zeitpunkt der Stichproben
- diverse Fahrzeuge wildparkiert oder wartend -> Elterntaxi
- höhere Auslastung im Winter erwartet

# Parkfelder Umgebung Heslibach



- Bei Grossanlässen wird der nahegelegene Pausenplatz als Parkplatz genutzt.
- Innerhalb von 500 m befinden sich mehrere Parkplätze, welche bei Grossveranstaltungen genutzt werden können.

# Grobabschätzung Parkfeldbedarf pro Verein (Training) Fallacher

Verein	Anz. Personen		MIV-Anteil	Personen MIV		Besetzungsgrad	benötigte PF	
	Bandbreite			min.	max.		min.	max.
FC Küsnacht	10	20	0.7	7	14	1.3	5	11
FC Küsnacht Junioren	10	20	0.1	1	2	1.1	1	2
Tennis	10	20	0.7	7	14	1.3	5	11
Tennis Junioren	10	20	0.1	1	2	1.1	1	2
EC Küsnacht	4	10	0.7	2.8	7	1.3	2	5
EC Küsnacht Junioren	8	12	0.1	0.8	1.2	1.1	1	1
Eishockey	20	25	0.7	14	17.5	1.3	11	13
Eishockey Junioren	15	20	0.1	1.5	2	1.1	1	2
Curling	16	32	0.7	11.2	22.4	1.3	9	17

- **Anzahl Personen und Besetzungsgrad auf Grundlage der Nutzungen abgeschätzt**
- Junioren: MIV-Anteil 0.1, da nur leitende Personen mit dem Auto kommen
- bei Junioren wurde für Elterntaxi kein Bedarf an Parkfeldern berücksichtigt (nur Halt zum Ein- und Ausladen)
- Annahme MIV-Anteil von 70 % gemäss Region Pfannenstiel



# Grobabschätzung Parkfeldbedarf pro Verein (Training) Heslibach

Verein (Training)	Anz. Personen		MIV-Anteil	Personen MIV		Besetzungsgrad	benötigte PF	
	Bandbreite			min.	max.		min.	max.
FC Küsnacht	10	20	0.7	7	14	1.3	5	11
FC Küsnacht Junioren	10	20	0.1	1	2	1.1	1	2
LKGE Leichtathletik	15	25	0.7	10.5	17.5	1.3	8	13
LKGE Leichtathletik Junioren	15	25	0.1	1.5	2.5	1.1	1	2
Goldcoast Wallabies	10	16	0.7	7	11.2	1.3	5	9
Goldcoast Wallabies Junioren	10	16	0.1	1	1.6	1.1	1	2
SLRG und Aquastar	10	16	0.7	7	11.2	1.3	5	9
Aquastar Junioren	10	16	0.1	1	1.6	1.1	1	2
öffentliches Schwimmen	5	15	0.7	3.5	10.5	1.1	3	10
Turnvereine	10	30	0.7	7	21	2	4	11
Turnvereine Junioren	10	30	0.1	1	3	1.2	1	3
KSV Küsnacht	6	15	0.7	4.2	10.5	1.3	3	8
Fechtclub	6	12	0.7	4.2	8.4	1.3	3	6
Badminton Club	8	12	0.7	5.6	8.4	1.3	4	6
Badminton Club Junioren	12	16	0.1	1.2	1.6	1.1	1	2
UHC Zürisee	10	14	0.7	7	9.8	1.3	5	8
UHC Zürisee Junioren	8	12	0.1	0.8	1.2	1.1	1	2
Rheumaliga Aquajogging	8	12	0.7	5.6	8.4	1.1	5	8

- **Anzahl Personen und Besetzungsgrad auf Grundlage der Nutzungen abgeschätzt**
- Junioren: MIV-Anteil 0.1, da nur leitende Personen mit dem Auto kommen
- Bei Junioren wurde für Elterntaxis kein Bedarf an Parkfeldern berücksichtigt (nur Halt zum Ein- und Ausladen)
- Annahme MIV-Anteil von 70 % gemäss Region Pfannenstiel

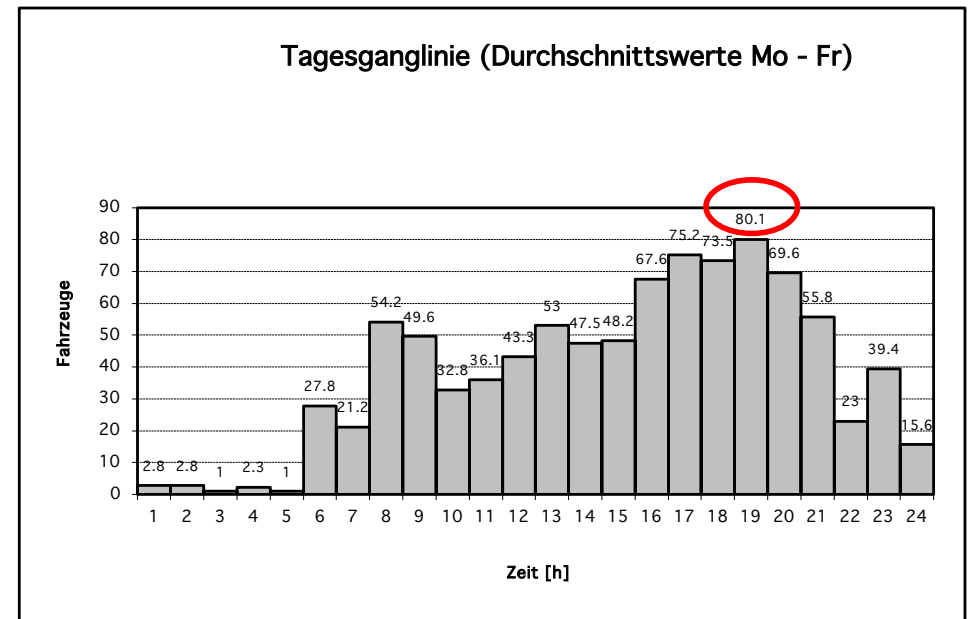
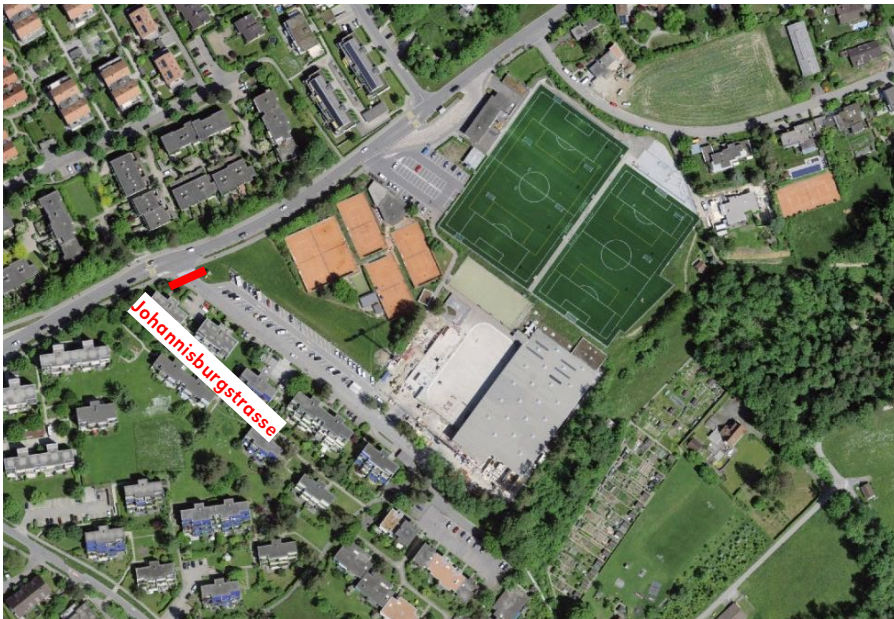


# Verkehrsaufkommen Areal Fallacher

## Querschnittserhebung Messstelle Johannsburgstrasse

- DWV (Durchschnittlicher Werktagsverkehr):
- DTV (durchschnittliche tägliche Verkehrsmenge):
- Durchschnittliche Spitzenstunde (18:00 bis 19:00):
- Belastbarkeit Quartiererschliessungsstrasse nach VSS-Norm 40 045:
- Differenz Erhebung/Belastbarkeit:

923 Fahrten pro Tag  
874 Fahrten pro Tag  
80 Fahrten pro Stunde  
150 Fahrten pro Stunde  
70 Fahrten pro Stunde



# Verkehrsaufkommen Areal Heslibach

## Querschnittserhebung Messstelle untere Heslibachstrasse Nord

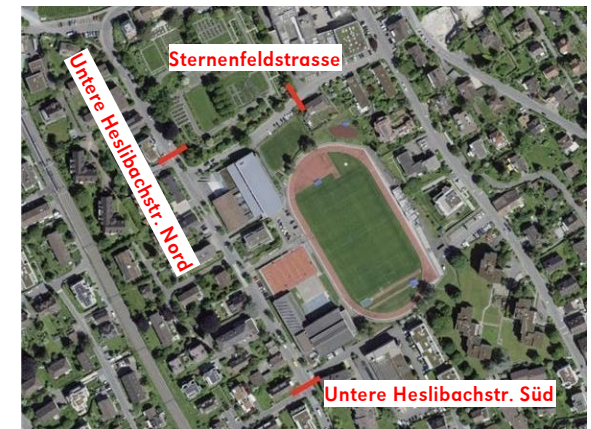
- DWV (Durchschnittlicher Werktagsverkehr):	1254 Fahrten pro Tag
- DTV (durchschnittliche tägliche Verkehrsmenge):	1069 Fahrten pro Tag
- Durchschnittliche Spitzenstunde (17:00 bis 18:00):	112 Fahrten pro Stunde
- Belastbarkeit Quartierschliessungsstrasse nach VSS-Norm 40 045:	150 Fahrten pro Stunde
- Differenz Erhebung/Belastbarkeit:	38 Fahrten pro Stunde

## Querschnittserhebung Messstelle untere Heslibachstrasse Süd

- DWV (Durchschnittlicher Werktagsverkehr):	1518 Fahrten pro Tag
- DTV (durchschnittliche tägliche Verkehrsmenge):	1287 Fahrten pro Tag
- Durchschnittliche Spitzenstunde (17:00 bis 18:00):	141 Fahrten pro Stunde
- Belastbarkeit Quartierschliessungsstrasse nach VSS-Norm 40 045:	150 Fahrten pro Stunde
- Differenz Erhebung/Belastbarkeit:	9 Fahrten pro Stunde

## Querschnittserhebung Messstelle Sternenfeldstrasse

- DWV (Durchschnittlicher Werktagsverkehr):	452 Fahrten pro Tag
- DTV (durchschnittliche tägliche Verkehrsmenge):	373 Fahrten pro Tag
- Durchschnittliche Spitzenstunde (17:00 bis 18:00):	41 Fahrten pro Stunde
- Belastbarkeit Quartierschliessungsstrasse nach VSS-Norm 40 045:	150 Fahrten pro Stunde
- Differenz Erhebung/Belastbarkeit:	109 Fahrten pro Stunde



# Bedarf und Verkehrsaufkommen Neubau Fallacher

## Parkfeldberechnung gemäss VSS-Norm 40 281

- Anteil Langsamverkehr bis 25%
- Bedienungsfrequenz öffentlicher Verkehr 1-4 pro Stunde  
→ Standorttyp D (reduzierter Bedarf 70 - 90 %)

Nutzung	GRENZBEDARF				REDUZIERTER BEDARF				
	m2/Zuscha uerpl.	Richtwerte	Richtwert	P	Standort- typ	Reduzierter Bedarf in %		Reduzierter Bedarf in P	
						min.	max.	min.	max.
Nutzende Halle	1'400	2 P / 100 m2	50	28	D	70%	90%	19.6	25.2
Zuschauer	300	0.1 P / 1 Zuschauer	10	30	D	70%	90%	21.0	27.0
Subtotal				58				40.6	52.2
<b>TOTAL</b>				58				<b>41</b>	<b>52</b>

Bedarf gemäss VSS-Norm:

- Nutzende Halle: 20 – 25 Parkfelder
- Zuschauer: 21 – 27 Parkfelder
- Insgesamt: 41 – 52 Parkfelder

## Abschätzung Verkehrsaufkommen anhand von Erfahrungswerten

NUTZUNG	Parkfelder min.	SVP								
		Morgenspitzenstunde 07.00 - 08.00 Uhr Fahrten/h				Abendspitzenstunde 17.00 - 18.00 Uhr Fahrten/h				
		Wegfahrten	Zufahrten	Wegfahrten	Zufahrten	Wegfahrten	Zufahrten	Wegfahrten	Zufahrten	
<b>Freizeit (abends)</b>										
Nutzende Halle	19.6	0.05	0.05	1	1	0.20	0.20	4	4	
Zuschauende	21	0.05	0.05	1	1	0.20	0.20	4	4	
<b>TOTAL</b>	<b>41</b>			<b>2</b>	<b>2</b>			<b>8</b>	<b>8</b>	
				<b>4</b>				<b>16</b>		

Zusätzliches Verkehrsaufkommen:

- Morgenspitzenstunde:
  - min. an Parkfeldern: 4 Fahrten
  - max. an Parkfeldern: 6 Fahrten

NUTZUNG	Parkfelder max.	SVP								
		Morgenspitzenstunde 07.00 - 08.00 Uhr Fahrten/h				Abendspitzenstunde 17.00 - 18.00 Uhr Fahrten/h				
		Wegfahrten	Zufahrten	Wegfahrten	Zufahrten	Wegfahrten	Zufahrten	Wegfahrten	Zufahrten	
<b>Freizeit (abends)</b>										
Nutzende Halle	25.2	0.05	0.05	1	1	0.20	0.20	5	5	
Zuschauende	27	0.05	0.05	1	1	0.20	0.20	5	5	
<b>TOTAL</b>	<b>52</b>			<b>3</b>	<b>3</b>			<b>10</b>	<b>10</b>	
				<b>6</b>				<b>20</b>		

- Abendspitzenstunde:
  - min. an Parkfeldern: 16 Fahrten
  - max. an Parkfeldern: 20 Fahrten

# Bedarf und Verkehrsaufkommen Neubau Heslibach

## Parkfeldberechnung gemäss VSS-Norm 40 281

- Anteil Langsamverkehr 25 - 50%
- Bedienungsfrequenz öffentlicher Verkehr 1-4 pro Stunde
- Standorttyp C (reduzierter Bedarf 50 - 80 %)

Nutzung	GRENZBEDARF				REDUZIERTER BEDARF				
	m <sup>2</sup> /Zuschauerpl.	Richtwerte	Richtwert	P	Standorttyp	Reduzierter Bedarf in %		Reduzierter Bedarf in P	
						min.	max.	min.	max.
Nutzende Halle	1'400	2 P / 100 m <sup>2</sup>	50	28	C	50%	80%	14.0	22.4
Zuschauer	300	0.1 P / 1 Zuschauer	10	30	C	50%	80%	15.0	24.0
Subtotal				58				29.0	46.4
TOTAL				58				29	46

Bedarf gemäss VSS-Norm:

- Nutzende Halle 14 – 22 Parkfelder
- Zuschauer 15 – 24 Parkfelder
- Insgesamt 29 – 46 Parkfelder

## Abschätzung Verkehrsaufkommen anhand von Erfahrungswerten

NUTZUNG	Parkfelder min.	SVP							
		Morgenspitzenstunde 07.00 - 08.00 Uhr Fahrten/h				Abendspitzenstunde 17.00 - 18.00 Uhr Fahrten/h			
		Wegfahrten	Zufahrten	Wegfahrten	Zufahrten	Wegfahrten	Zufahrten	Wegfahrten	Zufahrten
<b>Freizeit (abends)</b>									
Nutzende Halle	14	0.05	0.05	1	1	0.20	0.20	3	3
Zuschauende	15	0.05	0.05	1	1	0.20	0.20	3	3
<b>TOTAL</b>	<b>29</b>			<b>1</b>	<b>1</b>			<b>6</b>	<b>6</b>
				<b>3</b>				<b>12</b>	

Zusätzliches Verkehrsaufkommen:

- Morgenspitzenstunde:
  - min. an Parkfeldern: 3 Fahrten
  - max. an Parkfeldern: 5 Fahrten
- Abendspitzenstunde:
  - min. an Parkfeldern: 12 Fahrten
  - max. an Parkfeldern: 18 Fahrten

NUTZUNG	Parkfelder max.	SVP							
		Morgenspitzenstunde 07.00 - 08.00 Uhr Fahrten/h				Abendspitzenstunde 17.00 - 18.00 Uhr Fahrten/h			
		Wegfahrten	Zufahrten	Wegfahrten	Zufahrten	Wegfahrten	Zufahrten	Wegfahrten	Zufahrten
<b>Freizeit (abends)</b>									
Nutzende Halle	22.4	0.05	0.05	1	1	0.20	0.20	4	4
Zuschauende	24	0.05	0.05	1	1	0.20	0.20	5	5
<b>TOTAL</b>	<b>46</b>			<b>2</b>	<b>2</b>			<b>9</b>	<b>9</b>
				<b>5</b>				<b>18</b>	

# Gegenüberstellung Standorte

Thema	Standort Fallacher	Standort Heslibach
Erschliessung ÖV	Gütekategorie C	Gütekategorie C - Bahnhof Küssnacht in 10 Gehminuten zu erreichen
Erschliessung Fuss- und Veloverkehr	- Hanglage, erhöhter Bedarf nach Parkfeldern - ca. 2'400 Einwohnende innerhalb von zehn Gehminuten	- Flache Topografie, attraktiv für Fuss- und Veloverkehr - ca. 3'800 Einwohnende innerhalb von zehn Gehminuten
Bestand Parkfelder	216 Parkfelder (inkl. Strasse 219 PF)	105 Parkfelder (inkl. Strasse 144 PF)
Bedarf Parkfelder nach VSS-Norm für Neubau	Standorttyp D (Anteil Fuss- und Veloverkehr bis 25 %) - Nutzende Halle 20 – 25 Parkfelder - Zuschauer 21 – 27 Parkfelder - Insgesamt 41 – 52 Parkfelder	Standorttyp C (Anteil Fuss- und Veloverkehr bis 25 -50 %) - Nutzende Halle 14 – 22 Parkfelder - Zuschauer 15 – 24 Parkfelder - Insgesamt 29 – 46 Parkfelder
Auslastung Parkfelder und Verkehrsaufkommen	- Kapazitäten verfügbar zum Zeitpunkt der Stichproben - sehr hohe Auslastung bei Veranstaltungen - Parkplätze bei den Fussballplätzen sehr stark ausgelastet	- Kapazitäten verfügbar zum Zeitpunkt der Stichproben - viele Elterntaxis beobachtet im Strassenbereich/Vorplatz trotz verfügbarer Parkfelder
Bestehende Verkehrsbelastung Erschliessungsstrassen	Johannisburgstrasse weist noch genügend Kapazität auf	Untere Heslibachstrasse in Spitzenstunde nahe an Belastbarkeitsgrenze
Erschliessung für Schulen	Shuttlebus für Schulen notwendig	Schulen in Gehdistanz

# Fazit/Empfehlung

---

- Bessere Erschliessung für den Fuss- und Veloverkehr des Standorts Heslibach  
→ geringere Anzahl Parkfelder für den Neubau erforderlich
- MIV-Anteil am Standort Fallacher höher anzunehmen als am Standort Heslibach
- Geringe Anzahl Parkfelder bei Veranstaltungen auf dem Areal Heslibach verfügbar  
→ Verkehrskonzept für Veranstaltungen erarbeiten
- Untere Heslibachstrasse liegt nahe an der Kapazitätsgrenze von 150 Fahrten in der Spitzenstunde (17:00 bis 18:00)  
→ Verkehrskonzept für Trainingsbetrieb erarbeiten
- Querschnitt der Johannisburgstrasse verfügt über freie Kapazitäten
- Am Standort Heslibach ergeben sich Synergien für die Nutzung durch Schulen

# Ziele und Massnahmen Neubau Dreifachturnhalle

---

Ziele:

- Sicherstellen einer geordneten Verkehrsabwicklung bei Trainingsbetrieb und Veranstaltungen
- Förderung nachhaltiger Verkehrsmittel (ÖV, Fuss- und Veloverkehr) → Reduktion der MIV-Fahrten
- Suchverkehr rund um das Areal minimieren
- Information und Sensibilisierung aller Nutzergruppen zur Anreise zum Areal

Verkehrskonzept für Areal inklusive neuer Turnhalle erarbeiten:

- Massnahmen zur Förderung der nachhaltigen Mobilität
- Massnahmen zur Reduktion des motorisierten Individualverkehrs
- Massnahmen zur Information und Kommunikation der Nutzergruppen

# Massnahmen motorisierten Individualverkehr

---

- Klare Signalisation der Parkfelder für die Nutzenden des Areals → Reduktion Suchverkehr und Wild-Parkieren
- Kurzhaltezone für Elterntaxis (Ein-/Aussteigen) → reduziert unorganisiertes Halten auf den Erschliessungsstrassen und Trottoirs
- Freigabe von Dauerparkplätzen auf dem Areal → Parkierungsmöglichkeiten zugunsten der neuen Dreifachturnhalle

# Massnahmen Förderung nachhaltige Mobilität

---

- Bikesharing-Station auf dem Areal und am Bahnhof (z. B. PubliBike)
- Ausbau und Überdachung der Veloabstellplätze vor den Hallen und Sportplätzen
- Shuttlebusse bei Grossanlässen vom Bahnhof zum Areal
- Ausbau des ÖV-Betriebs (Verlängerung Betriebszeiten Rundkurs Linie 918)
- Sichere Fuss-/Velowege zum Areal

# Massnahmen Information und Kommunikation

---

- Sensibilisierung der Nutzergruppen (inkl. Eltern) des Areals zur Anreise zu Fuss, mit dem Velo oder mit dem öffentlichen Verkehr
- Einheitliche Beschilderung und Wegweiser (Fuss-/Velowege, Parkierung, Kurzhaltezone für Elterntaxis)
- Digitale Kommunikation mit Hinweisen zur Anreisen (Webseite, Vereine, Social Media)
- Frühzeitige Information bei Veranstaltungen zur Anreise zum Areal an Trainer, Eltern, Besuchende
  - Nutzung der öffentlichen Verkehrsmittel
  - Verweis auf externe Parkieranlagen (z. B. Gemeindehaus, Bahnhof etc.) → Reduktion des Verkehrsaufkommens rund um das Areal